



## **Päätös ympäristövaikutusten arviointimenettelyn soveltamisesta yksittäistapauksessa Näppi T&N Oy:n maa-ainesten ottamista koskevaan laajennushankkeeseen, Eurajoki ja Rauma**

### **Hanke**

Näppi T&N Oy, maa-ainesten ottamistoiminnan laajennus, Eurajoki ja Rauma

### **Hankkeesta vastaava**

Näppi T&N Oy  
Hirveläntie 11, 27100 Eurajoki  
Y-tunnus 0460129-2

### **Asian vireilletulo**

Hankkeesta vastaava on 19.6.2024 tiedustellut Varsinais-Suomen elinkeino-, liikenne- ja ympäristökeskukselta (ELY-keskus), edellyttääkö Eurajoelle suunniteltu maa-ainesten ottoamistoiminnan laajennushanke ympäristövaikutusten arviointimenettelyä (YVA-menettely).

ELY-keskus on harkinnut arviointimenettelyn soveltamisen tarvetta YVA-lain 3 §:n 2 momentin nojalla yksittäistapauksessa ja on tehnyt asiasta tämän YVA-lain 13 §:n mukaisen päätöksen. Hankkeesta vastaavan toimittama aineisto täyttää YVA-lain 12 §:n ja YVA-asetuksen 1 §:n edellytykset.

### **Varsinais-Suomen ELY-keskuksen ratkaisu**

**Näppi T&N Oy:n suunniteltuun maa-ainesten ottamistoiminnan laajennushankkeeseen sovelletaan ympäristövaikutusten arvioinnista annetun lain (252/2017) mukaista ympäristövaikutusten arviointimenettelyä.**

### **Hankkeesta vastaavan toimittamat tiedot**

YVA-menettelyn soveltamista yksittäistapauksessa koskevassa päätösmenettelyssä (tarveharkintamenettely) on ollut käytettävissä ympäristövaikutusten arvioinnista annetun lain (252/2017, YVA-laki) 12 §:n ja ympäristövaikutusten arviointimenettelystä annetun valtioneuvoston asetuksen (277/2017, YVA-asetus) 1 §:n edellyttämät tiedot hankkeesta.

ELY-keskukselle on 19.6.2024 toimitettu laajennushankkeen tarveharkintamenettelyä koskeva pyyntö liitteineen. Laajennushankkeeseen liittyviä tietoja on täydennetty 5.7.2024. Päätöksenteossa on myös ollut käytettävissä toiminnan nykyiset lupapäätökset:

Etelä-Suomen aluehallintoviraston myöntämät luvat:

- 11.6.2014 myönnetty ympäristölupa kallion louhintaan ja murskaukseen (nro 114/2014/1, dnro ESAVI/18/04.08/2013)
- 15.1.2019 annettu päätös luvan muuttamisesta (nro 11/2019, dnro ESAVI/541/2018)
- 13.11.2020 myönnetty yhteislupa kalliokiviaineksen louhintaan ja murskaukseen sekä betonijätteen käsittelyyn (nro 4012020, dnro ESAVI/8143/2020)

22.7.2024

VARELY/3717/2020

Eurajoen ympäristölautakunnan 21.5.2019 myöntämä maa-aineslupa (§ 57, 21.5.2019).

#### Hankkeen kuvaus

Näppi T&N Oy:llä on kolme voimassa olevaa Etelä-Suomen aluehallintoviraston myöntämää lupapäätöstä kallion louhintaan ja murskaukseen sekä betonijätteen käsittelyyn Eurajoen ja Rauman kuntien rajalla. Uusimman 13.11.2020 myönnetyn maa-aines- ja ympäristöluvan mukaan 14,2 hehtaarin ottoalueella (Kallio 684-430-5-35 ja Peltomaa 684-430-5-36) saa irrottaa kiviaineksia louhimalla keskimäärin 96 000 m<sup>3</sup> ktr vuodessa ja alueelle saa vastaanottaa ja käsitellä betonijätettä enintään 37 500 t vuodessa.

Lisäksi alueella on Eurajoen kunnan puolella Eurajoen ympäristölautakunnan 21.5.2019 myöntämä erillinen maa-aineslupa. Maa-ainesluvan mukaan maa-aineksia voidaan ottaa ottamissuunnitelman osoittamalta 6,3 ha kaivualueelta enintään 700 000 m<sup>3</sup> ktr.

Nyt kallion louhinta-alueita on tarkoitus laajentaa Eurajoen puolelle. Uuden alueen kokonaispinta-ala on noin 7,6 ha. Alueen muuta luvanvaraista toimintaa ei olla muuttumassa. Toiminta-ajat, vuosittaiset kalliokiviaineksen otto- ja murskausmäärät, jätteiden vastaanotto ja käsittelymäärät sekä murskauslaitoksen sijainti pysyvät ennallaan. Alueen vesien johtaminen toteutetaan nykyisen mukaisesti.

Hankevastaava on YVA-tarveharkintaa koskevassa aineistossa tuonut esille, että alueella on aina toimittu siten, että alueella on voimassa enemmän kuin yksi maa-ainesten ottamisen salliva lupa. Tällä on turvattu jatkuva toiminta, esimerkiksi mahdollisten valitusprosessien aikana. Lisäksi lupa-alueet on haluttu pitää erillään, koska kivilaatu kuntarajan eri puolilla on erilaista ja soveltuu eri käyttötarkoituksiin. Aiempien lupakausien aikana lupaa on aina pyritty hakemaan kalliokiviaines määrälle, joka on mahdollisimman suuri, mutta joka on haettujen lupavuosien puitteissa ollut mahdollista louhia ja jolle on arvioitu olevan olemassa markkina. Lupia on siis haettu sitä mukaa, kun niille on ollut tarvetta.

Mahdollisuus louhinnan jatkumiseen on tuotu esille myös viimeisimmässä lupahakemuksessa (päiväty 9.3.2020). Näppi T&N Oy ei kuitenkaan omista Eurajoen kunnan alueella olevaa kiinteistöä Kaunummi 51-421-1-21, joten varmuutta lupa-alueen laajentumisesta ei ole ollut. Uusien lupa-alueiden hakeminen on perustunut tarpeeseen saada uutta louhittavaa materiaalia, kun edellinen alue on louhittu loppuun.

Mikäli nyt suunnitellulle laajennukselle saadaan lupa maa-aineksen ottamiseen, Näppi T&N Oy:n nykyiset kiviainesvarannot riittävät nykyisellä toimintavolyymillä vähintään noin 15 vuotta. Karttatarkastelun perusteella lähialueella on tämän lisäksi muitakin kiviainesvarantoja, mutta niiden hyödyntämisestä tulevaisuudessa ei ole tietoa.

Suunnittelu/toiminta-alueen pinta-ala, sisältäen suunnitellun laajennuksen, on kokonaisuudessaan 51,9 hehtaaria. Hankevastaavan mukaan tämän rajauksen ulkopuolelle on mahdollista jättää 1,5 hehtaarin maisemoitu alue Eurajoen puolella. Suunnittelualueeseen sisältyy kaivualueiden lisäksi tukitoiminta-alue, asfalttiaseman alue, jätteenkäsittelyalue, varastoalueet sekä murskaamon alue.

Rauman puolella sijaitseva kaivualue on pinta-alaltaan 14,2 hehtaaria. Tästä alasta on jo hieman louhittu. Eurajoen kunnan puolella oleva nykyisen kaivualueen pinta-ala on 6,3 hehtaaria. Tämä alue louhitaan loppuun ennen uuden alueen louhimisen aloittamista. Hankevastaavan mukaan suunnitellun laajennuksen toteutuessa

22.7.2024

VARELY/3717/2020

louhittavan alueen (kaivualueen) pinta-ala on yhteensä 14,2 hehtaaria + 7,6 hehtaaria, eli noin 21,8 hehtaaria.

#### Sijaintipaikan ympäristö

Hankealue sijaitsee Eurajoen kunnan ja Rauman kaupungin rajalla (liite 1), noin 600 metrin etäisyydelle Lapintiestä. Alue on kallioista metsämaastoa, joka sijoittuu maa- ja metsätalousvaltaiselle haja-asutusalueelle.

Vuosina 2012 ja 2019 tehtyjen luontoselvitysten mukaan alue ei ole luontoarvojensa kannalta erityisen arvokasta. Lähin vakituksessa asuinkäytössä oleva rakennus sijaitsee alueen pohjoispuolella noin 330 metrin etäisyydellä suunnittelualan rajasta. Suunnittelualan luoteis-, länsi- ja lounaispuolella lähimmät vakituiset- ja vapaa-ajan rakennukset sijaitsevat alueen rajasta noin 370–600 metrin päässä. Koska louhittava alue sijaitsee suunnittelualan itäosassa, lähimpien häiriintyvien kohteiden etäisyydet louhittavaan alueeseen ja murskauskäytökseen ovat luoteen, lännen ja lounaan suuntaan edellä esitettyjä suurempia. Alueen pohjoispuolella sijaitsevalla kiinteistöllä on metsästysseuran ampumarata.

Toiminta-alue ei sijaitse luokitellulla pohjavesialueella tai sellaisen läheisyydessä. Lähin pintavesistö on noin 650 metriä suunnittelualan länsipuolella sijaitseva Lutanjärvi, joka laskee Lapinjokeen noin 1100 metrin etäisyydellä järven länsipuolella. Louhosalueelle kertyvät vedet johdetaan länsiosaan toteutetun selkeytysaltaan kautta Lapintien varrella olevaan ojaan.

Liikennemäärät, melu-, pöly- tai värinävaikutukset yms. eivät laajennuksen myötä kasva. Toiminnalle ollaan parhaillaan laatimassa ympäristöselostetta (Environmental Product Declaration, EPD) eli elinkaarianalyysiin perustuvaa raporttia tuotteen ja prosessin elinkaaren aikaisista ympäristövaikutuksista. Kokonaisuutena ympäristövaikutukset eivät ole juuri muuttuneet tai muuttumassa aiempien, vuosina 2013 ja 2020 tehtyjen YVA-tarveharkintapäätösten aikaisesta toiminnasta. Toiminta (louhinta) etenee kohti itää kauemmas lähimmästä länsi- ja pohjoispuolella olevasta asutuksesta. Näin ollen ympäristövaikutuksiin (esimerkiksi melu, pöly, värinä) perustuva YVA:n laadintatarve on vähäisempi kuin aikaisempien tarveharkintapäätösten ajankohtina.

#### **Asian käsittely**

Päätös on tehty hankkeesta vastaavalta saatujen tietojen, viranomaisen käytössä olevien tietojen sekä ELY-keskuksen käytössä olevan asiantuntijatiedon perusteella.

#### Aikaisemmat YVA-päätökset

Harkinnassa on otettu huomioon myös ELY-keskuksen aiemmat päätökset YVA-menettelyn soveltamisen tarpeesta.

ELY-keskus on 15.9.2020 tehnyt päätöksen (VARELY/3717/2020), jonka mukaan Näppi T&N Oy:n Rauman kaupungin ja Eurajoen kunnan alueelle sijoittuvaan kiviaineksen otto- ja murskaustoiminnan sekä betonijätteen käsittelytoiminnan laajennus- ja muutoshankkeeseen ei tarvitse soveltaa YVA-menettelyä. Päätöksen mukaisen suunnittelualan kokonaispinta-ala oli 44,5 hehtaaria ja louhittavan alueen pinta-ala yhteensä 20,5 ha. Suunnitelman mukainen ottamisalue, johon sisältyi louhittavan alueen lisäksi pintamaiden varastokasat, oli kooltaan 21,8 ha.

ELY-keskus on 14.1.2013 tehnyt päätöksen (VARELY//27/07.04/2012), jonka mukaan Erkko Näppi Oy:n Rauman kaupungin ja Eurajoen kunnan alueelle sijoittuvaan

22.7.2024

VARELY/3717/2020

kiviaineksen ottoon ja murskaukseen ei tarvitse soveltaa YVA-menettelyä. Päätös koski kalliokiviaineksen ottamista ja murskausta siten, että tällöin jo olemassa olevan ja suunnitellun ottamisalueen yhteispinta-ala oli 23,75 ha.

#### Viranomaisten antamat lausunnot

Varsinais-Suomen ELY-keskus pyysi asiassa lausuntoa Eurajoen kunnalta ja Rauman kaupungilta. Lausuntoja ei annettu.

### **ELY-keskuksen ratkaisun perustelut**

YVA-lain 3 §:n 1 mom. mukaan YVA-menettelyä sovelletaan hankkeisiin ja niiden muutoksiin, joilla todennäköisesti on merkittäviä ympäristövaikutuksia. Ympäristövaikutusten arviointimenettelyssä arvioitavat hankkeet ja niiden muutokset luetaan YVA-lain liitteessä 1.

Liitteen 1 kohdan 2b mukaan YVA-menettelyä sovelletaan kiven, soran tai hiekan ottoon, kun ottamisalueen pinta-ala on yli 25 hehtaaria tai otettava ainesmäärä on vähintään 200 000 kiintokuutiometriä vuodessa. Lisäksi hankeluettelon 12 kohdan mukaan YVA-menettelyä sovelletaan hankeluettelon 1–11 kohdassa tarkoitettuja hankkeita kooltaan vastaaviin hankkeiden muutoksiin.

Säännöksen 2 mom. mukaan arviointimenettelyä sovelletaan lisäksi yksittäistapauksessa sellaiseen hankkeeseen tai jo toteutetun hankkeen muuhunkin kuin 1 mom. tarkoitettuun muutokseen, joka todennäköisesti aiheuttaa laadultaan ja laajuudeltaan, myös eri hankkeiden yhteisvaikutukset huomioon ottaen, 1 mom. tarkoitettujen hankkeiden vaikutuksiin rinnastettavia merkittäviä ympäristövaikutuksia.

ELY-keskus on antanut aikaisemmin kaksi päätöstä, että kalliokiviaineksen ottamis- ja murskaustoiminnan laajennushankkeisiin ko. alueella ei tarvitse soveltaa YVA-menettelyä. Päätökset on annettu seitsemän vuoden välein toisistaan. Viimeisimmästä päätöksestä on aikaa vajaa neljä vuotta, mutta sen mukaista laajennusaluetta ei olla vielä kokonaan louhittu. Laajennushankkeiden välillä kulunut aika on ollut lyhyt ja toimintaa ollaan edelleen laajentamassa.

YVA-menettelyssä arvioidaan hankekokonaisuuden aiheuttamia todennäköisesti merkittäviä vaikutuksia. Toiminnan laajentamiseen tähtäävän hankkeen pilkkominen erillisiin ja eriaikaisiin YVA-tarvearviointeihin on vaikeuttanut kokonaiskuvan saamista hankkeesta ja sen ympäristövaikutuksista sekä niiden hallintamahdollisuuksista. Jaksoihin jaettu hanke voi kokonaisuutena arvioituna aiheuttaa merkittäviä haitallisia ympäristövaikutuksia. Tämän vuoksi laajennushankkeita ei tule pilkkoa useammiksi osiksi YVA-menettelyn välttämiseksi. Vaikka hankkeen alkuvaihetta seuraavat laajennushankkeet alittavat YVA-lain hankeluettelon rajan, niin silloin jos hanke kokonaisuutena ylittää kyseisen rajan tai hankkeella on lain liitteessä 2 lueteltujen arviointiperusteiden perusteella todennäköisesti merkittäviä ympäristövaikutuksia, edellyttää hanke ympäristövaikutusten arviointia.

Tarkasteltavana olevan hankkeen todennäköisesti merkittävimmät ympäristövaikutukset muodostuvat hankkeen koosta, vaikutuksista maisemaan ja luonnonvarojen käyttöön sekä melu-, pöly- ja tärinäpäästöistä. Suunniteltu laajennus sijoittuu olemassa olevan toiminnan yhteyteen, jolloin hankkeen vaikutukset muodostuvat myös yhteisvaikutuksista.

22.7.2024

VARELY/3717/2020

Kun tarkastellaan YVA-lain liitteen 2 mukaisesti hankkeen ominaisuuksia, niistä keskeisin on hankkeen koko. YVA-lain hankeluettelon luonnonvarojen ottoa ja käsittelyä koskevan kohdan 2b) mukaan YVA-menettelyä sovelletaan aina kiven, soran tai hiekan ottoon, kun ottamisalueen pinta-ala on yli 25 hehtaaria tai otettava ainesmäärä on vähintään 200 000 kiintokuutiometriä vuodessa.

YVA-lain hankeluetteloä muutettiin 1.2.2019 (laki ympäristövaikutusten arviointimenettelystä annetun lain liitteen 1 muuttamisesta 126/2019). Tällöin kiven, soran ja hiekan ottoä koskevaa kohtaa muutettiin siten, että aiemmin käytetty louhinta- ja kaivualue korvattiin käsitteellä ottamisalue, joka on käytössä myös maa-aineslainsäädännön mukaisessa lupamenettelyssä ja vastaa paremmin YVA-direktiivin määritelmää hankkeen alueesta. Ottamisalueeseen katsotaan kaivualueen lisäksi sisältyvän louhimistoimintaan kuuluvat muut keskeiset ja erottamattomasti siihen liittyvät toiminnot.

ELY-keskus katsoo, että ottamisalue muodostuu nykyisten maa-aines- ja ympäristölupien sekä laajennushankkeen mukaisista ottamisalueista, joihin kuuluu pintamaiden varastointialueiden lisäksi myös kivenmurskaukselle sekä kiviainesten varastoille varatut alueet. Hankevastaavan mukaan suunnittelualue on kokonaisuudessaan pinta-alaltaan 51,9 hehtaaria, mutta ottamisalueen pinta-alaa ei ole erikseen arvioitu. Suunnittelualueeseen sisältyy ottamisalueen lisäksi myös mm. asfalttiaseman sekä betonijätteen käsittelyalue ja -varastointialue.

Edellisen YVA-tarveharkinnan yhteydessä ottamisalueen arvioitiin olevan noin 29 ha, kun silloin suunniteltu laajennus huomioitiin pinta-alaan mukaan. ELY-keskuksen tietojen mukaan alueella ei ole yhtään jälkihoidettua ja käytöstä poistettua ottamisaluetta, jonka maisemoinnin valvontaviranomainen on hyväksynyt. Hankevastaava on kuitenkin ilmoittanut voivansa tarvittaessa jättää rajauksen ulkopuolelle 1,5 hehtaarin maisemoidun alueen Eurajoen puolella. Tämän perusteella, ottamistoiminnan edelleen laajetessa, myös ottamisalue laajenee ja kokonaisuutena ottamisalue ylittää hankeluettelon mukaisen 25 hehtaarin rajan.

Suunniteltu ottamisalueen laajennus jää alle YVA-lain hankeluettelon rajan. Laajennus (7,6 ha) on pinta-alaltaan noin 30 %:ia hankeluettelon mukaisesta hankkeesta. Hankevastaavan mukaan suunnitellun laajennuksen toteutuessa kerralla louhittavan alueen (kaivualueen) pinta-ala on yhteensä 14,2 hehtaaria + 7,6 hehtaaria, eli noin 21,8 hehtaaria. Tällöin suunniteltu kaivualue, ilman hankekokonaisuuteen kiinteästi liittyviä muita toiminta-alueita on, on yksinään noin 87 %:ia hankeluettelon mukaisesta hankkeesta

Päätöksenteossa on erityisesti otettu huomioon, että nyt kyseessä olevaan maa-ainesten ottamistoimintaan ei ole aikaisemmin kertaakaan sovellettu YVA-menettelyä. Suunnittelualueella on ollut maa-ainesten ottamistoimintaa vuodesta 1982 alkaen. Nyt suunniteltu laajennus on kolmas reilun kymmenen vuoden aikana, ja viimeisimmästä laajennuksesta on aikaa neljä vuotta.

Laajennushankkeiden välillä kulunut aika on verrattain lyhyt. Kalliokiviaineksen ottamistoiminnan toteuttaminen jaksoittain sekä sitä koskevat erilliset ja eriaikaiset YVA-tarveharkinnat ovat vaikeuttaneet kokonaiskuvan saamista hankkeesta ja sen ympäristövaikutuksista sekä niiden hallintamahdollisuuksista. Kun toimintaa laajennetaan vaiheittain, hanke voi kokonaisuutena arvioituna aiheuttaa merkittäviä haitallisia ympäristövaikutuksia. Tämän vuoksi laajennushankkeita ei tule pilkkoa osiin YVA-menettelyä välttämiseksi.

22.7.2024

VARELY/3717/2020

Myös laajennushankkeiden osalta voi tulla aina jossain laajentamisen vaiheessa vastaan tilanne, jossa edellytetään YVA-menettelyä. Jos hanke kokonaisuutena ylittää YVA-lain hankeluettelossa toiminnalle asetetun rajan ja sillä YVA-lain liitteessä 2 lueteltujen päätöksenteon perustana olevien tekijöiden perusteella on todennäköisesti hankeluettelon hankkeiden vaikutuksiin rinnastettavia merkittäviä ympäristövaikutuksia, edellyttää hanke YVA-menettelyn soveltamista, vaikka hankkeen alkuvaihetta seuraavat laajennukset olisivatkin alittaneet soveltamiskynnyksen.

Laajennus olisi 30 % hankeluettelossa määriteltyyn kokorajaan nähden. Yhdessä olemassa olevan toiminnan kanssa laajennus ylittäisi hankeluettelon rajan pinta-alaltaan. ELY-keskus toteaa hankeluettelon kokorajan olevan määritelty siten, että sen ylittävistä hankkeista on katsottu todennäköisesti aina aiheutuvan, toimintaympäristöstä riippumatta, merkittäviä ympäristövaikutuksia.

Hankkeista vastaavan aikaisempien laajennushankkeiden osalta ELY-keskus on katsonut, ettei niihin ole tarve soveltaa YVA-menettelyä. Nyt kyseessä on kuitenkin jo kolmas laajennushanke noin kymmenen vuoden sisällä. ELY-keskus toteaa, että hankkeiden pilkkomisen tai yhteisvaikutusten huomiotta jättämisen ei tule johtaa YVA-menettelyn sivuuttamiseen.

Laajennus sijoittuu olemassa olevan toiminnan yhteyteen muodostaen kokonaisuuden, jossa laajennusten vaikutuksia ja yhteisvaikutuksia olemassa olevan toiminnan kanssa on pidettävä hankeluettelon mukaisen hankkeen vaikutuksiin rinnastettavina merkittävänä haitallisina ympäristövaikutuksia.

Maa-ainesten ottamis- ja murskaustoiminnan lisäksi alueelle saa olemassa olevan ympäristöluvan mukaan vastaanottaa ja murskata betonijätettä enintään 37 500 tonnia vuodessa. Suunnittelualueella toimii myös rekisteröity asfalttiasema. Kiviaineksen louhintaj- ja murskaustoiminnasta sekä betonijätteen käsittelytoiminnasta voi syntyä yhteisvaikutuksia, jotka on syytä huomioida hankkeen ympäristövaikutusten arvioinnissa.

### Yhteenveto

Näppi T&N Oy:n aikaisempien maa-ainesten louhintaa ja ottamistoimintaa koskevien laajennushankkeiden osalta ELY-keskus on katsonut, ettei niihin ole tarve soveltaa YVA-menettelyä. Nyt kyseessä on kuitenkin jo kolmas laajennushanke noin kymmenen vuoden sisään. Toimintaa ollaan edelleen laajentamassa, vaikka voimassa olevien lupien mukaista ottamista ei ole saatu päätökseen, eikä alueita maisemoitu. ELY-keskus katsoo, että hankkeita ei voida jakaa pienemmiksi osiksi. ELY-keskuksen mielestä maa-ainesten ottohankkeet muodostavat kokonaisuuden, joka edellyttää YVA-menettelyä.

ELY-keskus katsoo, että Näppi T&N Oy:n suunniteltu ottamistoiminnan laajentaminen, yhdessä olemassa olevan toiminnan kanssa, vastaa kooltaan YVA-lain hankeluettelon mukaista toimintaa, jolloin hankkeeseen tulee soveltaa ympäristövaikutusten arviointimenettelyä.

Alueella on ollut ottamistoimintaa jo vuodesta 1982 alkaen. Toiminnan vaikutuksia ei ole arvioitu YVA-menettelyssä kertaakaan aikaisemmin. Kalliokiviaineksen ottamistoiminta on jatkuvaluonteista, ja sen ympäristövaikutukset ovat luonteeltaan pitkäkestoisia ja maiseman osalta myös pysyviä.

ELY-keskus katsoo, että Näppi T&N maa-ainestenottohankkeesta / louhintahankkeesta aiheutuu todennäköisesti laadultaan ja laajuudeltaan, myös eri hankkeiden

22.7.2024

VARELY/3717/2020

yhteisvaikutukset huomioon ottaen, YVA-lain 3 §:n 1 momentissa tarkoitettujen hankkeiden vaikutuksiin rinnastettavia merkittäviä ympäristövaikutuksia, ja siihen tulee soveltaa YVA-lain mukaista arviointimenettelyä YVA-lain 3§:n 2 momentin nojalla.

### Sovelletut säännökset

Ympäristövaikutusten arviointimenettelystä annetun lain (252/2017) 3, 11, 12, 13 ja 37 § sekä liitteet 1 ja 2.

Ympäristövaikutusten arviointimenettelystä annetun lain (252/2017) liitettä 1 koskeva muutos (126/2019).

Ympäristövaikutusten arviointimenettelystä annetun valtioneuvoston asetuksen (277/2017) 1 §.

### Muutoksenhaku

Hankkeesta vastaavalla on oikeus hakea tähän päätökseen muutosta valittamalla Turun hallinto-oikeuteen. Valitusosoitus on liitteenä.

### Päätöksestä tiedottaminen

Tämä päätös lähetetään saantitodistuksella hankkeesta vastaavalle.

Varsinais-Suomen ELY-keskus antaa päätöksen tiedoksi myös julkisella kuulutuksella. Kuulutus ja päätös ovat nähtävillä Varsinais-Suomen ELY-keskuksen verkkosivuilla [www.ely-keskus.fi/varsinais-suomi](http://www.ely-keskus.fi/varsinais-suomi), ja ilmoitus kuulutuksesta julkaistaan Eurajoen kunnan ja Rauman kaupungin verkkosivuilla.

Päätös julkaistaan sähköisesti ympäristöhallinnon yhteisessä verkkopalvelussa [YVA-päätökset Varsinais-Suomi ja Satakunta](#) ”Luonnonvarojen otto ja käsittely” -luokan päätöksissä.

Päätös lähetetään sähköisesti tiedoksi Eurajoen kunnalle ja Rauman kaupungille.

### Asiakirjan hyväksyntä

*Tämä asiakirja on hyväksytty viraston sähköisessä asianhallintajärjestelmässä. Asian on esitellyt ylitarkastaja Erika Liesegang ja ratkaissut johtava asiantuntija Asta Asikainen.*

### Liitteet

Liite 1 Hankealueen sijaintikartta  
Liite 2 Valitusosoitus

### Jakelu

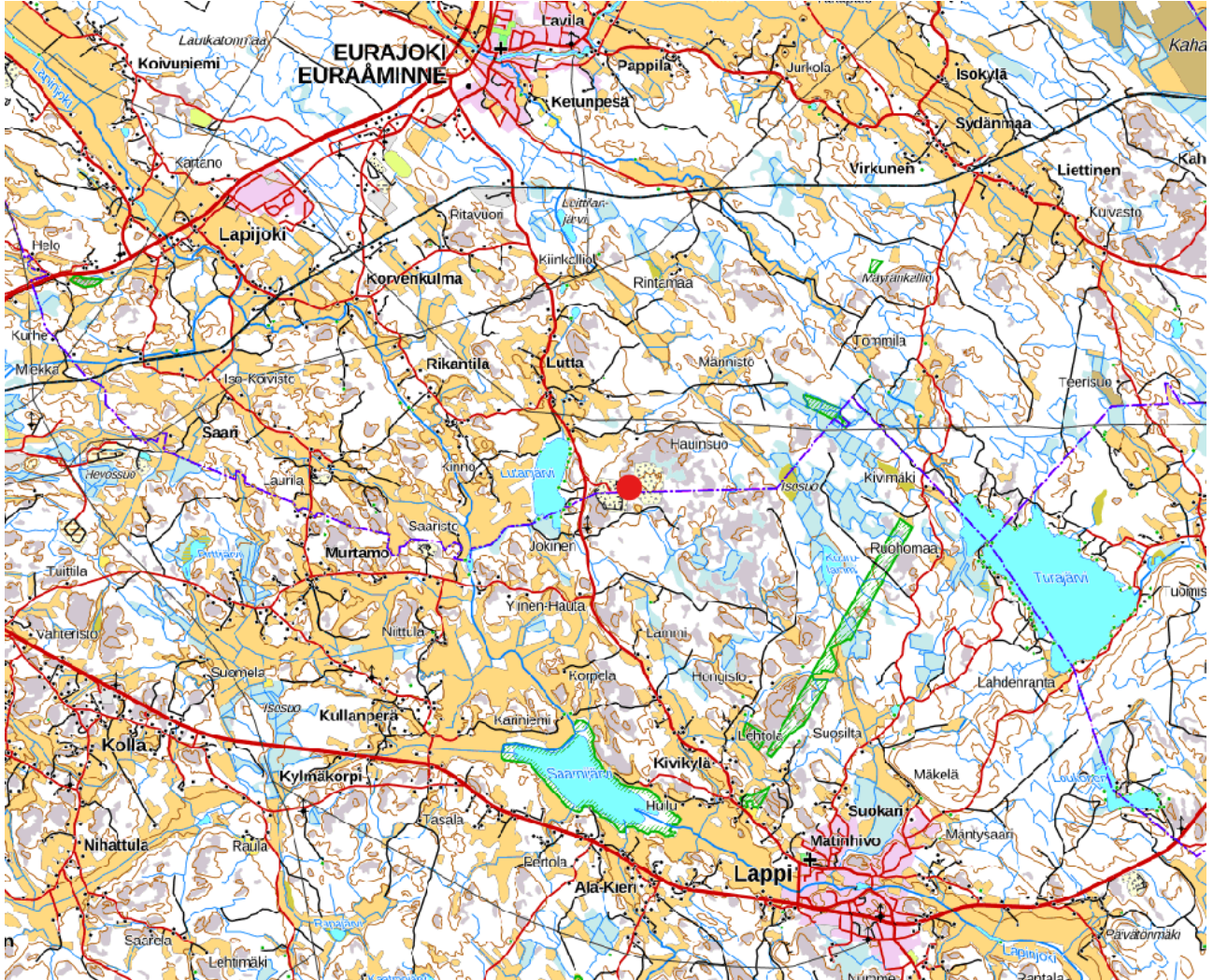
Näppi T&N Oy

### Tiedoksi

Eurajoen kunta  
Rauman kaupunki



## Liite 1. Hankealueen sijaintikartta







## Liite 2. Valitusosoitus

Tähän päätökseen saa hakea muutosta valittamalla kirjallisesti **Turun hallinto-oikeuteen**.

### Valitusaika

Valitus on tehtävä **30 päivän kuluessa päätöksen tiedoksisaannista**. Ajan laskeminen alkaa tiedoksisaantipäivää seuraavasta päivästä. Jos määräajan viimeinen päivä on pyhäpäivä, lauantai, itsenäisyyspäivä, vapunpäivä, jouluaatto tai juhannusaatto, valitusaika jatkuu vielä seuraavaan arkipäivään.

Jos päätös on annettu tiedoksi sähköisenä viestinä, sen katsotaan annetun tiedoksi kolmantena päivänä viestin lähettämisestä, jollei muuta näytetä.

Jos päätös on postitettu tavallisena kirjeenä, sen katsotaan tulleen tiedoksi seitsemäntenä päivänä postituspäivästä, jollei muuta näytetä. Viranomaisen katsotaan kuitenkin saaneen tiedon kirjeen saapumispäivänä.

Jos tiedoksianto toimitetaan todisteellisesti saantitodistusta tai tiedoksiantotodistusta vastaan taikka haastetiedoksiantona, käy tiedoksianto aika ilmi saantitodistuksesta tai muusta kirjallisesta todistuksesta. Milloin kysymyksessä on sijaistiedoksianto, päätös katsotaan annetun tiedoksi kolmantena päivänä tiedoksianto- tai saantitodistuksen osoittamasta päivästä.

Jos tiedoksianto toimitetaan yleistiedoksiantona, tiedoksisaannin katsotaan tapahtuneen seitsemäntenä päivänä yleistiedoksiannon julkaisemisajankohdasta.

### Sisältö

Valituskirjelmässä, joka osoitetaan hallinto-oikeudelle, on ilmoitettava

- valittajan nimi ja kotikunta
- postiosoite, puhelinnumero ja mahdollinen sähköpostiosoite, joihin asian käsittelyä koskevat ilmoitukset valittajalle voidaan toimittaa
- päätös, johon haetaan muutosta
- miltä kohdin päätökseen haetaan muutosta ja mitä muutoksia päätökseen vaaditaan tehtäväksi
- perusteet, joilla muutosta vaaditaan.

Jos valittajan puhevaltaa käyttää hänen laillinen edustajansa tai asiamiehensä taikka jos valituksen laatijana on joku muu henkilö, on valituskirjelmässä ilmoitettava myös tämän nimi ja kotikunta.

Valittajan, laillisen edustajan tai asiamiehen on allekirjoitettava muutoin kuin sähköisesti (telekopiona, sähköpostilla tai hallinto- ja erityistuomioistuinten asiointipalvelun kautta) toimitettava valituskirjelämä.

### Liitteet

Valituskirjelmään on liitettävä

- valituksenalainen päätös valitusosoituksineen alkuperäisenä tai jäljennöksenä
- tiedoksisaantitodistus tai muu selvitys valitusajan alkamisen ajankohdasta
- mahdolliset asiakirjat, joihin valittaja vetoaa vaatimuksensa tueksi
- asiamiehen valtakirja, mikäli asiamiehenä toimii muu kuin asianajaja, julkinen oikeusavustaja tai luvan saanut oikeudenkäyntiavustaja

## Oikeudenkäyntimaksu

Valittajalta voidaan periä asian käsittelystä hallinto-oikeudessa oikeudenkäyntimaksu. Tuomioistuinmaksulaissa (1455/2015) on erikseen säädetty eräistä tapauksista, joissa maksua ei peritä.

Tuomioistuinmaksulaki (1455/2015):

<https://www.finlex.fi/fi/laki/ajantasa/2015/20151455?search%5Btype%5D=pika&search%5Bpika%5D=tuomioistuinmaksulaki#P5>

Tuomioistuinmaksulain (1455/2015) nojalla annettu oikeusministeriön asetus (1122/2021) maksujen tarkistuksesta on tullut voimaan 1.1.2022. Asetuksen 1 §:n mukaan oikeudenkäyntimaksu hallinto-oikeudessa on tällä hetkellä 270 euroa.

Ajantasainen tieto oikeudenkäyntimaksuista löytyy täältä:

<https://oikeus.fi/tuomioistuimet/fi/index/asiointijulkisuus/maksut/oikeudenkayntimaksuthallinto-oikeudessa.html>

## Toimittaminen

Valituskirjelmä on toimitettava **Turun hallinto-oikeuden kirjaamoon**.

### **Turun hallinto-oikeuden yhteystiedot:**

Postiosoite: PL 32, 20101 Turku

Käyntiosoite: Sairashuoneenkatu 2–4, 20100 Turku

Puhelin: 029 56 42400 (vaihde)

Puhelin: 029 56 42410 (asiakaspalvelu / kirjaamo)

Telefax: 029 56 42414

Sähköposti: [turku.hao@oikeus.fi](mailto:turku.hao@oikeus.fi)

Aukioloaika: ma-pe 8.00–16.15

Valituskirjelmän on oltava perillä määräajan viimeisenä päivänä ennen virka-ajan päättymistä. Valituskirjelmän voi toimittaa perille henkilökohtaisesti, lähetin välityksellä, postitse tai sähköisesti. Postiin valituskirjelmä on jätettävä niin ajoissa, että se ehtii perille valitusajan viimeisenä päivänä ennen viraston aukioloajan päättymistä.

Sähköisesti (telekopiona, sähköpostilla tai hallinto- ja erityistuomioistuinten asiointipalvelun kautta) toimitetun valituskirjelmän on oltava käytettävissä hallinto-oikeuden vastaanottolaitteessa tai tietojärjestelmässä valitusajan viimeisenä päivänä ennen virka-ajan päättymistä.

Valituksen voi tehdä myös hallinto- ja erityistuomioistuinten sähköisessä asiointipalvelussa osoitteessa <https://asiointi.oikeus.fi/hallintotuomioistuimet>.

Liite

22.7.2024

VARELY/3717/2020

Tämä asiakirja VARELY/3717/2020 on hyväksytty sähköisesti / Detta dokument  
VARELY/3717/2020 har godkänts elektroniskt

Esittelijä Liesegang Erika 22.07.2024 10:07

Ratkaisija Asikainen Asta 22.07.2024 10:09