

OSALLISTUMIS- JA ARVIOINTISUUNNITELMA

EURAJOEN KUNTA

LUVIAN RANTA-ALUEIDEN OSAYLEISKAAVAN MUUTOS

ETELÄN-PIRSKERI JA ASPISKERI

Maankäyttö- ja rakennuslain 63 §:n mukainen osallistumis- ja arviointisuunnitelma, jossa kuvataan kaavatyön tavoitteet ja lähtökohdat, valmistelun ja päätöksenteon eteneminen, kaavan vaikutusten arviointitavat, osallistumismahdollisuudet ja tiedottaminen. Osallistumis- ja arviointisuunnitelmaa päivitetään kaavatyön eri vaiheissa tarvittaessa.

1. Alue ja suunnittelun kohde

Luvian ranta-alueille on laadittu Luvian rantayleiskaava, jonka Luvian kunnanvaltuusto on hyväksynyt 4.2.2004 (§§ 7) / 11.6.2008 (§ 51).

Rantayleiskaavan muutosalueet sijaitsevat Etelän-Pirskerin (Rounoorin) lounaisrannalla ja Aspiskerin länsirannalla. Kaavamuutosalueet on esitetty alla kuvassa 1



Kuva 1: Kaavamuutosalueiden sijainti.

2. Suunnittelun lähtökohdat

2.1 Kaavoitustilanne

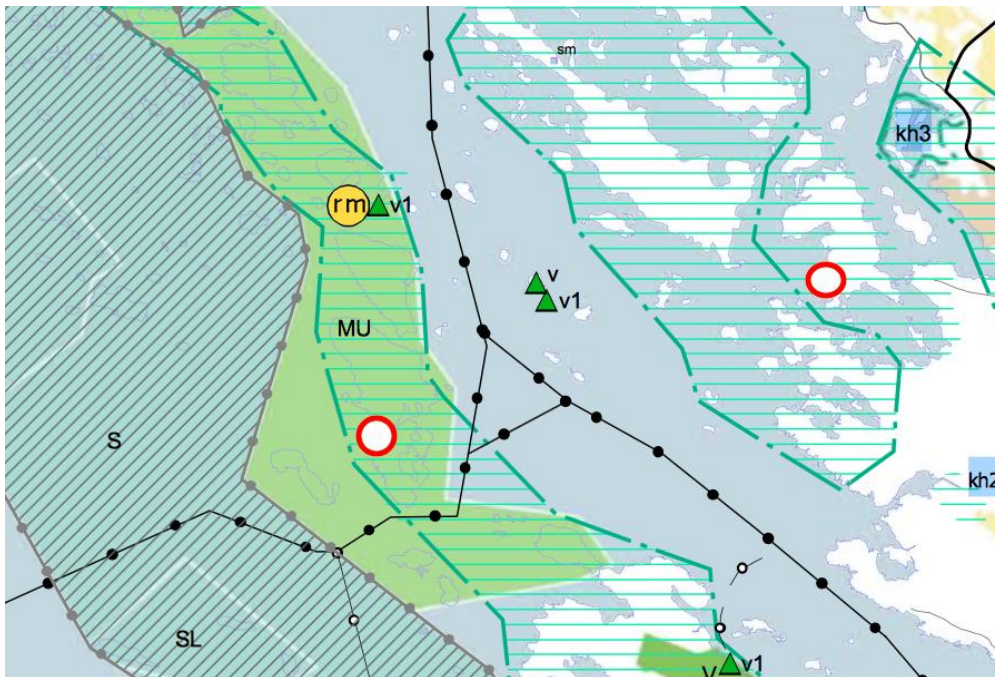
Maakuntakaava

Satakunnan maakuntakaavassa (YM vahv. 30.11.2011, lainvoimainen KHO:n päätöksellä 13.3.2013, tarkistettu 14.4.2014) suunnittelualueelle kohdistuvat seuraavat kaavamerkinnät ja -määräykset:

Aspiskerin alue sijaitsevat kaavan ns. valkoisella alueella. Lisäksi ne kuuluvat maakunnallisesti merkittävään kulttuuriympäristöön (**kh2**) Luvian sisäsaariston kalastustorpat (442026), Suunnittelualueella tai aivan sen lähialueella ei kuitenkaan sijaitse kalastustorppia.

Rounoorin alueelle on maakuntakaavassa osoitettu maa- ja metsätalousvaltainen alue, jolla on erityistä ulkoilun ohjaamistarvetta (**MU**). Alue kuuluu myös valtakunnallisesti merkittävään rakennettuun kulttuuriympäristöön (**kh1**) Pirskerin vanhat kalastajatilat (442048) sekä maakunnallisesti merkittävään kulttuuriympäristöön (**kh2**) Luvian ulkosaariston kalastus- ja luotsitorpat (442025).

Satakunnan vaihemaakuntakaava 1 on tullut lainvoimaiseksi 6.5.2016 ja Satakunnan vaihemaakuntakaava 2 20.9.2019. Suunnittelualueille ei kohdistu ko. kaavoissa merkintöjä.



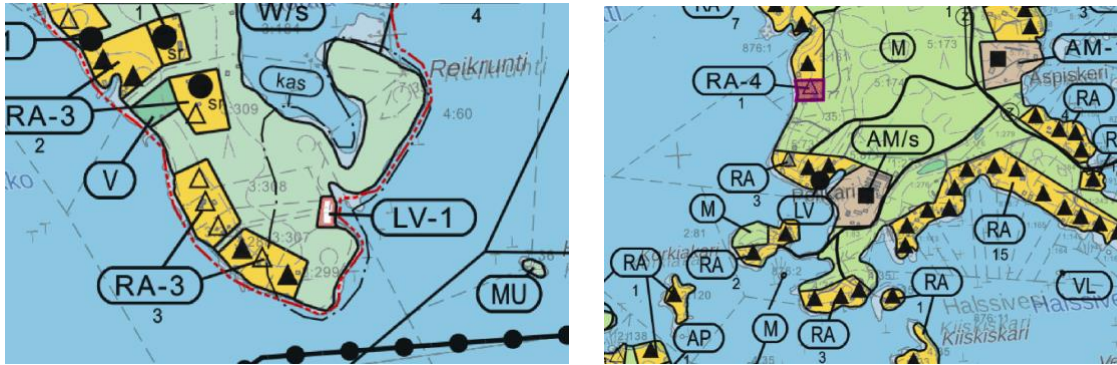
Kuva 2: Ote maakuntakaavasta.

Yleiskaava

Alueilla on voimassa Luvian rantayleiskaava.

Etelän-Pirskerin kaava-alue on yleiskaavassa merkitty RA-3 – merkinnällä eli loma-asunnon korttelialueena, jonka rakennusoikeus määräytyy ranta-asemakaavan mukaan.

Aspiskerin kaava-alue on yleiskaavassa maa- ja metsätalousaluetta.

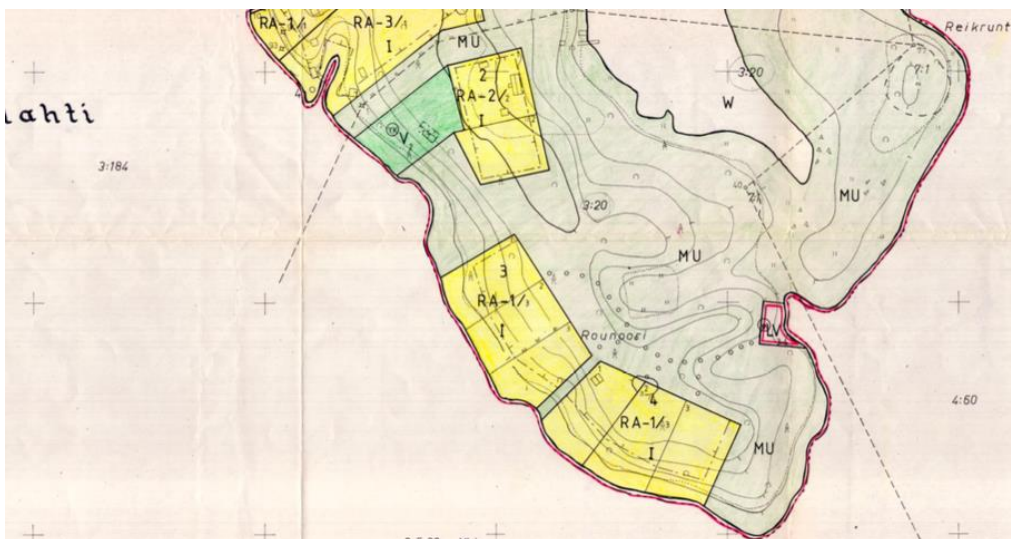


Kuva 3: Ote Luvian rantayleiskaavasta.

Asemakaava

Etelän-Pirskerin alueella on voimassa Etelän-Pirskerin ranta-asemakaava (hyväksytty 20.5.1985). Kaava-alue on osoitettu Loma-asuntojen korttelialueeksi (**RA-1**). Kaavamääräyksen mukaan rakennuspaikalle saa rakentaa yhden loma-asuntorakennuksen sekä erillisen rantasaunan. Rakennuspaikan yhteenlaskettu kerrosala saa olla enintään 100 k-m². Muutettava alue muodostaa kaavassa korttelin 3 tontin 1.

Aspiskerin alueella ei ole voimassa asemakaavaa.



Kuva 4: Etelän-Pirskerin ranta-asemakaava

2.2 Maanomistus

Kaavan muutos koskee kahta kiinteistöä, jotka ovat yksityisomistuksessa. Kiinteistöt ovat: Rounoori 442-404-3-309 ja Nakula 442-401-5-73.

Kiinteistöjen omistajat ovat tehneet keskenään sopimuksen rakennusoikeuden siirrosta.

2.3 Rakentamistilanne

Etelän-Pirskerin muutosalue on rakentamaton. Noin 150 metrin etäisyydellä alueesta pohjoiseen sijaitsee rakennettu loma-asunto. Muutettavan alueen eteläpuolella sijaitsee kaksi rakennettua loma-asunnon tonttia.

Aspiskerin alue on rakennettua loma-asuntoaluetta. Loma-asunnot on rakennettu viime vuosikymmeninä. Noin 200 m etäisyydellä muutosalueesta sijaitsee yleiskaavassa suojeltu maatilan talouskeskus. Nakulan tilalla sijaitsee uudehko asuinrakennus.

Muutosalueilla ei ole suojeltavia tai rakennushistoriallisesti merkittäviä rakennuksia tai kulttuuriympäristöjä.

2.4 Kunnallistekniikka

Aspiskerin alue on sähköverkon sekä vesijohtoverkon piirissä. Alueelle johtaa rakennettu hyväkuntoinen tie.

3. Suunnittelutehtävä ja tavoitteet

3.1 Alueen kuvaus

Etelän Pirskerin kaava-alue sijaitsee saariston ulkovyöhykkeen isossa saarella. Maa- ja metsätalousalueeksi muutettava tontti sijaitsee korttelin 3 pohjoisimpana tonttina. Korttelin muut kaksi tonttia ovat rakennettuja. Kaavamuutosalueen pohjoispuolella n 200 metrin etäisyydellä sijaitsee vanha kalastajatila, joka nykyisin on loma-asunto. Pääosa Etelän Pirskерistä on metsäaluetta.

Aspiskerin alue sijaitsee rakennetun loma-asuntoalueen keskellä. Muutettavan alueen eteläpuolella sijaitsee alueen omistajan loma-asunto ja sen pohjoispuolella venevalkamakäytössä oleva kiinteistö, jonka pohjoispuolella loma-asuntoalue jatkuu.

3.2 Kaavan tavoitteet

Osayleiskaavan muutoksen tavoitteena on siirtää yhden loma-asunnon rakennuspaikka Etelän Pirskerin ulkosaaresta Aspiskerin alueelle.

4. ARVIOITAVAT VAIKUTUKSET

Yleiskaavan muutoksen laatimisen yhteydessä arvioidaan kaavamuutoksen toiminnalliset, ympäristölliset ja liikenteelliset vaikutukset. Samalla arvioidaan vaikutuksia naapureille ja yleiseen virkistyskäyttöön.

Osalliset voivat esittää mielipiteensä arvioitavien vaikutusten riittävydestä.

5. OSALLISET

Alustavan tarkastelun perusteella osallisia ovat

Maanomistajat ja asukkaat

-kaava-alueen maanomistajat ja asukkaat

-lähialueiden maanomistajat ja asukkaat

Kunnan hallintokunnat

-ympäristölautakunta

-tekninen lautakunta

Viranomaiset

-Varsinais-Suomen elinkeino-, liikenne- ja ympäristökeskus (alueiden käyttö)

-Satakuntaliitto (maakuntakaavoitus)

Osallisten luetteloa täydennetään tarvittaessa.

6. VUOROVAIKUTUS JA AIKATAULU

6.1. Vireilletulo ja luonnosvaihe

Rantayleiskaavan muutos on tullut vireille tilojen Rounoori 442-404-3-309 ja Nakula 442-401-5-73 omistajien aloitteesta.

Rantayleiskaavan muutos asetetaan samanaikaisesti vireille ja luonnoksena nähtäville vähintään 14 vrk ajaksi. Kaavamuutoksen yhteydessä on laadittu myös Etelän Pirskerin

ranta-asemakaavan muutosehdotus. Se asetetaan nähtäville samanaikaisesti yleiskaavan muutoksen kanssa.

Vireilletulosta ja luonnosvaiheesta ilmoitetaan kuulutuksella sanomalehdessä, internetissä ja kirjeellä osallisille. Samalla julkistetaan osallistumis- ja arviointisuunnitelma (OAS) sekä luonnosvaiheen kaava-aineisto. OAS ja kaavaluonnos ovat nähtävänä kunnan internetsivulla ja kunnanvirastossa, johon osalliset voivat nähtävilläolon aikana esittää hanketta koskevat kirjalliset ja suulliset mielipiteet.

Mikäli osallinen katsoo, että esim. osallistumisen laajuus tai vaikutusten arviointi ei ole riittävä tai on puutteellinen, voi hän esittää asian tarkistamista ja korjaamista OAS:aan. Osallinen voi esittää myös pyynnön neuvottelun järjestämiseksi osallisen, kunnan ja ELY-keskuksen kesken, jos neuvottelu kunnan kanssa ei tuota tulosta.

6.2. Ehdotusvaihe

Rantayleiskaavan muutoksen laatija valmistelee yleiskaavaehdotuksen huomioiden luonnosvaiheessa esitetyt mielipiteet. Kunnanhallituksen käsittelyn jälkeen yleiskaavaehdotus asetetaan nähtäville vähintään 30 vrk ajaksi ja nähtävilläolosta ilmoitetaan kuulutuksella paikallisissa lehdissä sekä Eurajoen kunnan verkkosivuilla.

Ehdotusvaiheen nähtävilläolon aikana osalliset voivat tehdä kirjallisia muistutuksia yleiskaavaehdotuksesta. Ehdotuksesta pyydetään myös tarvittavat lausunnot. Muistutuksiin ja lausuntoihin laaditaan vastineet, jotka toimitetaan asianosaisille ja liitetään kaava-asiakirjoihin. Muistutusten ja lausuntojen perusteella tehdään myös tarvittavat korjaukset yleiskaavaehdotukseen.

6.3. Rantayleiskaavaehdotuksen hyväksyminen

Hyväksymisvaiheessa kunnanhallitus esittää yleiskaavaehdotuksen hyväksymistä kunnanvaltuustolle.

Yleiskaavaehdotuksen valtuustokäsittelystä annetaan kirjallinen ilmoitus niille kunnan jäsenille, jotka ovat ilmaisseet halukkuutensa ko. tiedon saamiseen sekä muistuttajille. Valtuuston hyväksymispäätöksestä voi valittaa Turun hallinto-oikeuteen.

6.4. Arvioitu aikataulu

- osallistumis- ja arviointisuunnitelma, kaavaluonnos, huhtikuu 2020.
- kunnanhallituksen päätös kaavatyön aloittamisesta, toukokuu 2020
- kuulutus vireilletulosta lehdissä ja www.eurajoki.fi
- luonnosvaiheen nähtävilläolo vähintään 14 vrk
- luonnosvaiheen palautteen arviointi ja kaavan muutosehdotuksen valmistelu palautteen pohjalta
- kaavaehdotuksen käsittely, kunnanhallitus, kesä 2020.
- kuulutus ehdotusvaiheen nähtävilläolosta
- ehdotusvaiheen nähtävänäolo 30 vrk

-ehdotusvaiheen muistutusten ja lausuntojen arviointi,
-yleiskaavamuutoksen hyväksyminen, kunnanvaltuusto, arviolta syksy 2020.

Aikataulua tarkistetaan, mikäli kaavaan kohdistuu muistutuksia ja valituksia tai muita vastaavia lisäselvityksiä vaativia seikkoja.

7. PALAUTE JA YHTEYSTIEDOT

Lisätietoja osallistumis- ja arviointisuunnitelmasta ja kaavan valmistelusta antaa kaavan laatija, dipl.ins. Kari Hannus (050-2970) tai kunnanjohtaja Vesa Lakaniemi Eurajoen kunnassa (044-431 2692).

Palautetta tästä osallistumis- ja arviointisuunnitelmasta voi antaa kaavan laatijalle nähtävilläolon loppuun mennessä. Mielenpitoet voi esittää suullisesti kaavan laatijalle tai kirjallisesti Eurajoen kunnalle osoitteeseen: Kalliotie 5, 27100 Eurajoki.

Palautteen voi lähettää myös sähköpostilla: kirjaamo@eurajoki.fi.

Porissa 1.4.2020.

Kari Hannus
Diplomi-insinööri