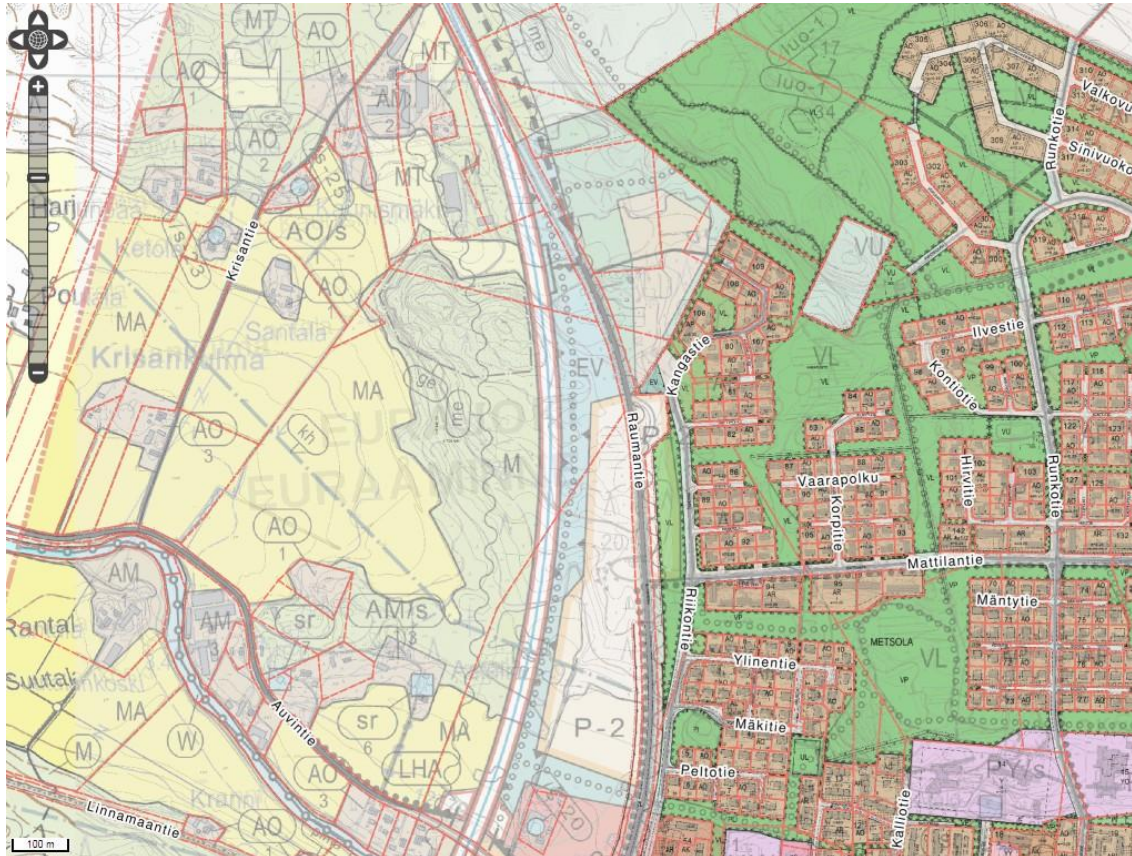


OSALLISTUMIS- JA ARVIOINTISUUNNITELMA

EURAJOEN KUNTA

KESKUSTAN OSAYLEISKAAVAN MUUTOS



TYÖNUMERO: 20602447

PÄIVÄYS: 29.5.2019, TARK. 1.10.2019, 3.12.2019

Sweco Ympäristö Oy

Ilmalanportti 2, 00240 Helsinki
Rautatiekatu 33, 90100 Oulu
Hatanpään valtatie 11, 33100 Tampere
Uudenmaankatu 19 A, 20700 Turku

www.sweco.fi
etunimi.sukunimi@sweco.fi
puh. 0207 393 000

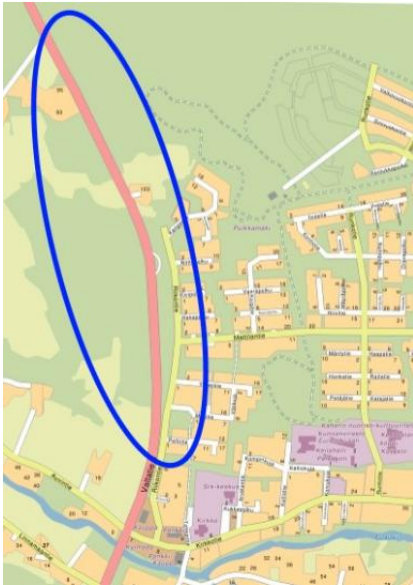
Y-tunnus 0564810-5

OSALLISTUMIS- JA ARVIOINTISUUNNITELMA

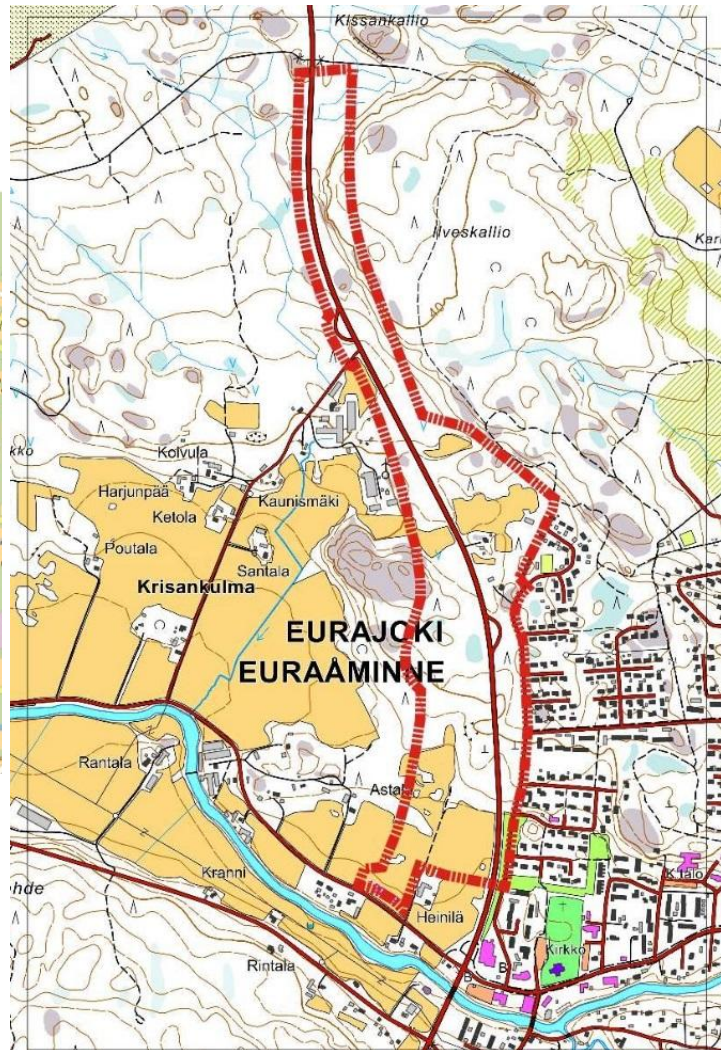
Tämä osallistumis- ja arviointisuunnitelma esittelee Eurajoen keskustan osayleiskaavan muutoksen laadinnan lähtökohtia, sisältöä ja tavoitteita sekä sisältää suunnitelman siitä, miten kaavan laadinnan aikana kuullaan maanomistajia, asukkaita ja muita osallisia. Tässä osallistumis- ja arviointisuunnitelmassa on myös selitetty suunnitelma siitä mitä kaavan vaikutuksia tullaan arvioimaan kaavatyön edetessä.

1 SUUNNITTELUALUE

Osayleiskaavan muutos koskee osaa vuonna 2014 hyväksytystä ja vuonna 2016 voimaan tulleesta keskustan osayleiskaavasta. Kaavamuutoksen alueeseen sisältyvät Eurajoen keskustaajaman länsi- ja pohjoisosat nykyisen valtatie 8:n (Raumantie) ja suunnitteilla olevan uuden valtatielinjauksen tuntumassa. Alue ulottuu pohjoisessa kapeana vyöhykkeenä Ilveskallion seudulle ja etelässä Riikonkujan-Peltotien välimaastoon. Alueen itäosa rajautuu pääosin Riikontien ja Kangastien katualueisiin. Lännessä aluetta rajaa uuden valtatielinjauksen tiealue.



Suunnittelualueen sijainti ja alustava rajaus.



2 SUUNNITTELUN LÄHTÖKOHDAT

2.1 Kaavoitustilanne

Maakuntakaavoitus

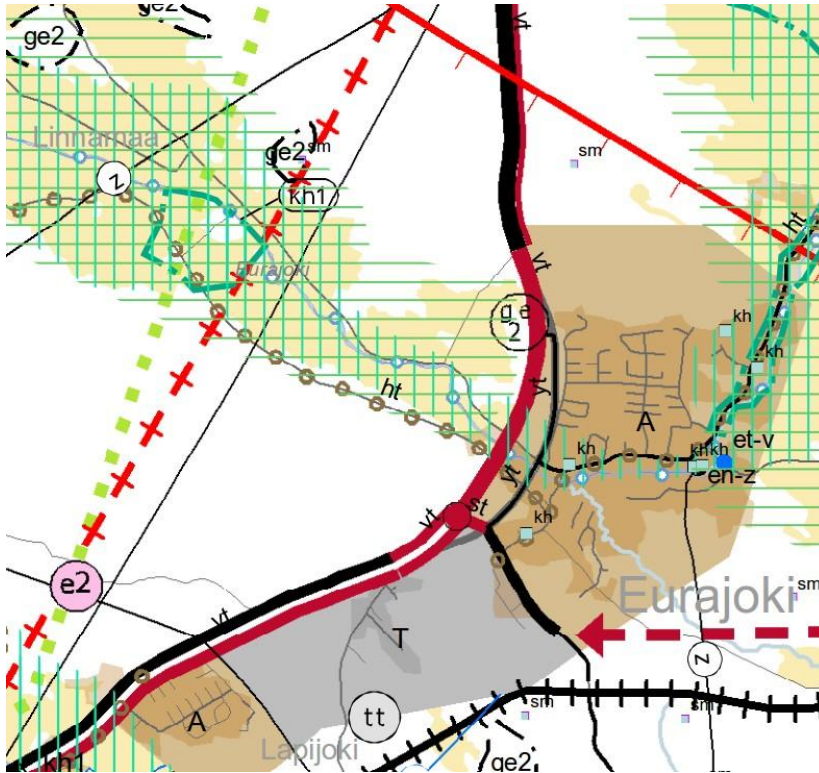
Eurajoen kunnan alueen maakuntakaavan laatimisesta vastaa Satakuntaliitto. Asemakaavoitettavalla alueella ovat voimassa Satakunnan maakuntakaava sekä Satakunnan vaihemaakuntakaavat 1 ja 2. Nämä kaavat yhdessä ovat maankäyttö- ja rakennuslain mukaisesti ohjeena laadittaessa ja muutettaessa yleiskaavaa ja asemakaavaa sekä ryhdyttäessä muutoin toimenpiteisiin alueiden käytön järjestämiseksi.

Satakunnan maakuntakaava on hyväksytty Ympäristöministeriössä 30.11.2011, ja se on saanut lainvoiman korkeimman hallinto-oikeuden päätöksellä 13.3.2013. Satakunnan vaihemaakuntakaava 1 on vahvistettu Ympäristöministeriössä 3.12.2014 ja se on saanut lainvoiman korkeimman hallinto-oikeuden päätöksellä 6.5.2016. Vaihemaakuntakaavassa 1 on osoitettu maakunnallisesti merkittävät tuulivoimatuotannon alueet. Kaavassa ei ole suunnittelualuetta koskevia merkintöjä.

Satakuntaliiton maakuntavaltuusto hyväksyi 17.5.2019 Satakunnan vaihemaakuntakaavan 2. Kaava on kuulutettu voimaan Eurajoella 20.9.2019. Satakunnan vaihemaakuntakaavan 2 tultua voimaan, se kumoaa Satakunnan maakuntakaavan (2013) vastaavat merkinnät ja määräykset.



Ote Satakunnan vaihemaakuntakaavasta 2.



Ote Satakunnan maakuntakaavojen yhdistelmästä.

Voimassa olevassa maakuntakaavassa suunnittelualue on osoitettu taajamatoimintojen alueena (A). Suunnittelualue rajautuu lännessä uuden valtatie linjauksen merkintään (vt). Keskustaajaman kohdalta pohjoiseen valtatie on osoitettu merkittävästi parannettavaksi tieksi. Keskustaajaman kohdalta etelään valtatie on osoitettu kaksiajorataiseksi parannettavaksi päätieksi. Alueen itäosassa nykyisen valtatie paikalle on osoitettu tärkeän yhdystien / kokoojakadun merkintä (yt).

Alueen eteläosa sisältyy aluerajaukseen: maakunnallisesti merkittävä kulttuuriympäristö (kh). Merkinnällä osoitetaan maakunnallisesti ja seudullisesti merkittävät kulttuuriympäristöt ja rakennusperintökohteet. Tämä kh-alueen osa kuuluu Irjanne-Eurajoki-Linnamaa kulttuuri- maisema-alueeseen (051001).

Uuden valtatie linjausta sivuaa sen länsipuolella arvokkaan geologisen muodostuman merkintä (ge-2): merkinnällä osoitetaan maiseman ja luonnonarvojen kannalta arvokkaat kallioalueet. Koko suunnittelualue kuuluu lisäksi kaupunkikehittämisen kohdevyöhykkeeseen (kk).

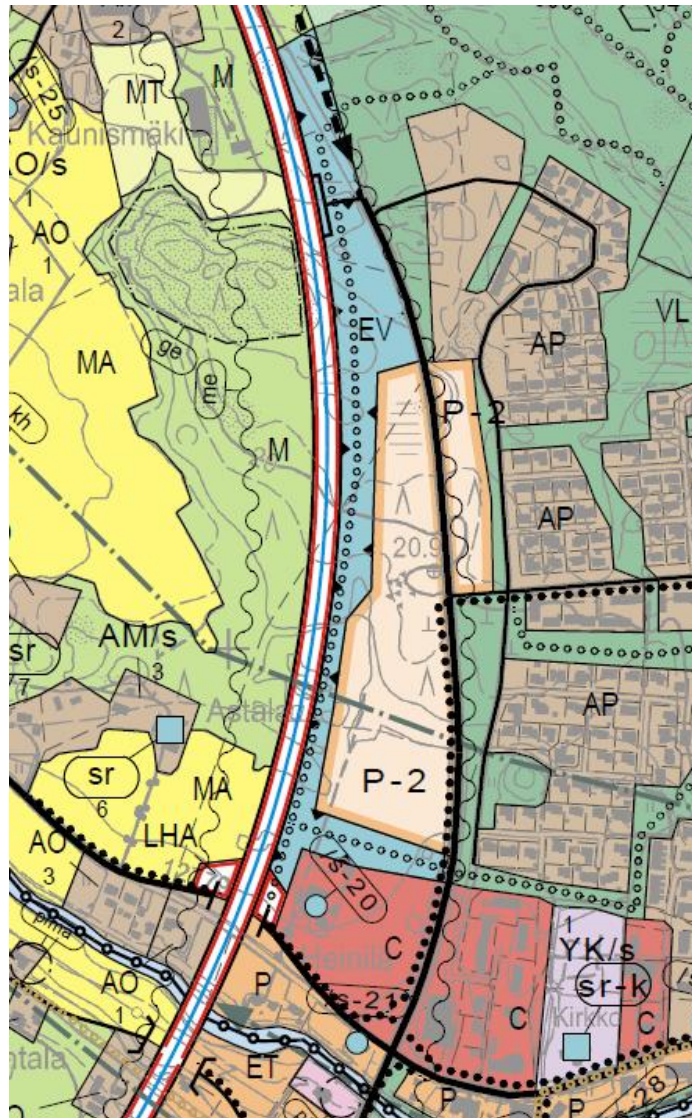
Yleiskaavoitus

Suunnittelualueella on voimassa oikeusvaikutteinen keskustan osayleiskaava. Kaava hyväksyttiin joulukuussa 2014 ja se tuli voimaan keväällä 2016.

Osayleiskaavassa suunnittelualue rajautuu etelässä keskustatoimintojen alueeseen (C). Suunnittelualueen keski- ja pohjoisosa on osoitettu palvelujen pitkän aikavälin laajentumisalueena (P-2) sekä suojaviheralueena (EV). Lännessä alue rajautuu uuden valtatie 8 linjaukseen sekä sen länsipuolisiin maa- ja metsätalousvaltaisiin alueisiin (M) ja maisemallisesti arvokkaseen peltoon (MA) Auvintien pohjoispuolella. Alueen eteläosa kuuluu maakunnallisesti merkittävän kulttuuriympäristön alueeseen (kh).

Alueen itä- ja koillisosaan kuuluu pientalovaltaista asuntoaluetta (AP), lähivirkistysalueita (VL) sekä maa- ja metsätalousvaltaista aluetta (MU), jolla on erityistä ulkoilun ohjaamistarvetta. Alueelle on osoitettu myös ulkoilun ja kevyen liikenteen yhteyksiä.

Alueen läpi kulkee nykyinen valtatie 8, joka on osoitettu yhdyntienä (yt). Tältä tieltä Porin suuntaan on osoitettu nuolimerkinnällä tieliikenteen yhteystarve sekä varaus erikoiskuljetuksissa käytettävälle liittymälle.



Ote Keskustan osayleiskaavasta.

Asemakaavoitus

Suunnittelualue on suurimmaksi osaksi asemakaavoittamatta. Asemakaavoitettu alue rajautuu länsiosastaan pääasiassa nykyiseen valtatie 8:aan. Asemakaavoitettua aluetta ovat Riikontien ja Kangastien seudulla sijaitsevat asuin-, lähivirkistys- ja katualueet.



Ote asemakaavojen yhdistelmästä. Kaava-alueiden rajaukset kuvassa punaisella.

2.2 Tiesuunnittelu (valtatie 8; linjaus ja liittymät)

Suunnittelualueen läpi kulkevan valtatie 8:n parantamishankkeeseen liittyvä yleissuunnitelma on hyväksytty vuonna 2016. Tiesuunnitelman laatiminen on käynnistynyt syksyllä 2018. Eurajoen keskustan kohdalla vt 8:n parantamisen tavoitteena on korjata puutteet tien laatutasossa, liikenteen sujuvuudessa ja turvallisuudessa sekä tukea kunnan kehittämisedellytyksiä.

Suunnitelman pohjana on aiempi yleissuunnitelma ja voimassa oleva osayleiskaava. Suunnitelmassa liittyminen uudelle valtatielle on mahdollista vain eritasoliittymien kautta. Yleissuunnitelmassa esitettiin yksi eritasoliittymä joen eteläpuolelle suurin piirtein valtatie 8 ja Lapintien risteyksen kohdalle. Tiesuunnitelmaan on lisätty toinen eritasoliittymä joen pohjoispuolelle noin 800 metriä joesta Porin suuntaan. Osayleiskaavaa muutetaan, jotta ko. uusi liittymä ja siihen liittyvät väylät voidaan hyväksyä kaavan mukaisena. Tiesuunnitelma valmistuu talvella 2019-2020.



Ote tiehankkeen aineistosta (Varsinais-Suomen ELY-keskus / Ramboll Finland Oy). Nykyinen valtatie harmaalla ja uudet tiejärjestelyt mustalla viivalla.

2.3 Maanomistus

Suunnittelualueeseen kuuluu useita yksityisten omistamia kiinteistöjä ja palstoja. Eurajoen kunta omistaa suurehkon alueen nykyisen ja uuden valtatielinjauksen välistä. Tiealueet ovat valtion omistamia.

2.4 Suunnittelualan ominaisuudet

Suunnitteluala on pääosin rakentamatonta peltoa ja metsää sekä valtatie ja siihen liittyvien teiden alueita. Eteläosan peltoalue on alavaa ja tasaista. Metsämaa on pohjoiseen nousevaa, osittain kallioista kangasta. Koillisosassa aluetta sijaitsee pienialaisia peltokuvioita Kangastien pientaloalueeseen rajautuen. Pohjoisessa maasto kohoaa voimakkaasti kohti Ilveskallion metsiä ja virkistysalueita.

2.5 Perusselvitykset

Aiempien kaavojen, yleiskaavoituksen ja maakuntakaavan laadinnan yhteydessä alueelta osoitetut kohteet tai alueet (maisema, rakennus- ja luonnonsuojelu, muinaismuistot) huomioidaan kaavan laadinnassa. Lisäksi hyödynnetään valtatie 8:n yleis- ja tiesuunnitelman aineistoa. Mahdollinen lisäselvitysten tarve selvitetään kaavan aloitusvaiheessa.

2.6 Muut lähtökohdat

Kunta on tehnyt kaavoituspäätöksen 4.6.2019 (§ 122). Kaavan vireilletulosta sekä osallistumis- ja arviointisuunnitelmasta kuulutetaan kesäkuussa 2019.

2.7 Pohjakartta

Osayleiskaavassa pohjakarttana on Maanmittauslaitoksen numeerinen maastokartta mittakaavassa 1:10 000 rasterimuodossa Euref ETRS GK-22 koordinaatistossa. Maastokartta on täydennetty numeerisella kiinteistörajakartalla (NKRK) eli aineistolla, joka sisältää kiinteistörajat ja -tunnukset.

3 ALUSTAVAT TAVOITTEET

Osayleiskaavan muutoksen tavoitteena on mahdollistaa parhaillaan laadittavana olevan tiesuunnitelman suunnitteluratkaisut Eurajoen keskustan kohdalla.

Suurimmat muutostarpeet voimassa olevaan osayleiskaavaan ovat seurausta valtatie yleissuunnitelmaan lisäystä pohjoisen eritasoliittymän ja sen liityntäramppien tilantarpeista. Näiden liikennejärjestelyjen myötä nykyinen valtatie 8 Porin suuntaan muuttuu paikallista liikennettä palvelevaksi kaduksi eritasoliittymästä pohjoiseen.

Porin suuntaan ja suunnasta kulkevan liikenteen siirtyessä uudelle väylälle, on kaavassa mahdollista tutkia keskustajaman länsiosan laajentumista pohjoiseen kohti Ilveskallion ulkoilu- ja virkistysalueita. Tähän liittyen otetaan huomioon sekä katuyhteydet alueille että toimivat kevyen

liikenteen väylät ja reitit eri alueiden välillä. Lisäksi nykyisen ja suunnittelun alla olevan uuden valtatie 8 linjauksen välisen alueen maankäyttöä tarkastellaan uudelleen.

4 LAADITTAVAT VAIHTOEHDOT

Kaavan valmisteluvaiheessa tutkitaan tarpeen mukaan erilaisia vaihtoehtoja, joiden pohjalta laaditaan kaavaluonnos. Luonnosta laaditaan rinnakkain ja tiivissä vuorovaikutuksessa vt 8:n tiesuunnittelman kanssa. Kaavaluonnos asetetaan nähtäville mielipiteiden esittämistä varten (MRL 62 §; MRA 30 §) mukaisesti.

Kaavaehdotus laaditaan luonnosvaiheessa saatujen mielipiteiden, lausuntojen sekä mahdollisten viranomaisneuvottelujen pohjalta. Kaavaehdotus asetetaan julkisesti nähtäville 30 päivän ajaksi (MRL 65 §; MRA 19 §).

5 ARVIOITAVAT VAIKUTUKSET

Kaavoituksen yhteydessä arvioidaan suunnitelmasta aiheutuvat vaikutukset yhdyskuntarakenteeseen, rakennettuun ja luonnonympäristöön, maisemaan, yhdyskuntatalouteen ja liikenteeseen. Arvioinnin tekee kaavan laatija yhdessä kunnan edustajien ja muiden asiantuntijoiden kanssa.

6 OSALLISET

Alustavan tarkastelun perusteella osallisia ovat

Maanomistajat ja asukkaat:

- kaavoitettavan alueen asukkaat ja maanomistajat
- naapurialueiden maanomistajat
- muut lähialueiden asukkaat ja maanomistajat
- alueella toimivat yritykset ja yhteisöt

Kunnan hallintokunnat:

- tekninen lautakunta ja ympäristölautakunta
- muut tarvittavat lautakunnat ja viranomaiset
- kunnanhallitus
- kunnanvaltuusto

Viranomaiset:

- Varsinais-Suomen elinkeino-, liikenne- ja ympäristökeskus (ympäristö ja liikenne)
- Väylävirasto
- Satakuntaliitto
- Satakunnan museo
- Museovirasto
- Satakunnan pelastuslaitos

Yhdyskuntatekniikka:

- Vesihuolto ja viemärointi

- Sähkö-, energia- ja puhelinyhtiöt
- Joukkoliikenne
- Jätehuolto

7 OSALLISTUMISEN JA VUOROVAIKUTUKSEN JÄRJESTÄMINEN

7.1 Aloitus

- Kunta teki päätöksen osayleiskaavan vireille tulosta 4.6.2019 (§ 122).
- Kunta kuulutti 6.6.2019 kaavan vireille tulosta kunnan ilmoitustaululla ja kunnan virallisissa ilmoituslehdissä (MRA 30 §). Samalla ilmoitetaan osallistumis- ja arviointisuunnitelmasta.
- MRL 63 §:n mukainen osallistumis- ja arviointisuunnitelma (OAS) on laadittu touko-kesäkuussa 2019.
- OAS lähetetään viranomaisille tiedoksi ja se pidetään nähtävillä kaavan laadinnan ajan.
- Aloitusvaiheen viranomaisneuvottelu (MRL 66 §; MRA 18 §) pidettiin 24.6.2019.
- Kaavahanketta esiteltiin yleisölle valtatie 8:n parantamishankkeen yleisötilaisuudessa 12.8.2019.

7.2 Luonnosvaihe

- Kaavaluonnos valmistuu lokakuussa 2019.
- Kunnanhallitus käsittelee kaavaluonnoksen.
- Kirjallisen mielipiteen esittämistä varten valmisteluaineisto (kaavaluonnos) asetetaan nähtäville (MRL 62 §; MRA 30 §).
- Kaavaluonnoksesta pyydetään lausunnot viranomaisilta.
- Luonnoksen nähtävilläolon aikana järjestetään tarvittaessa esittelytilaisuus.
- Mahdollisiin lausuntoihin ja mielipiteisiin laaditaan vastineet, jotka otetaan huomioon kaavaehdotusta laadittaessa.
- Tarvittaessa pidetään työneuvottelu viranomaisten kanssa.

7.3 Ehdotusvaihe

- Kaavaehdotus valmistuu arviolta joulukuussa 2019.
- Kunnanhallitus käsittelee kaavaehdotuksen.
- Kaavaehdotus on julkisesti nähtävillä vähintään 30 päivää, jonka aikana kunnan jäsenillä ja osallisilla on oikeus tehdä kirjallinen muistutus ehdotuksesta (MRL 65 §; MRA 19 §)
- Kaavaehdotuksesta pyydetään tarvittaessa lausunnot viranomaisilta ja lautakunnilta.
- Mahdollisiin lausuntoihin ja muistutuksiin laaditaan vastineet.
- Kaavaa tarkennetaan tarvittaessa vähäisesti vastineiden perusteella.

7.4 Hyväksyminen

- Kunnanhallitus esittää kunnanvaltuustolle osayleiskaavan muutoksen hyväksymistä.

- Kunnanvaltuusto hyväksyy osayleiskaavan muutoksen.
- Kunta tiedottaa kaavan hyväksymispäätöksestä (MRA 94 §).
- Kunta kuuluttaa kaavan voimaantulon, kun hyväksymispäätös saa lainvoiman.

8 LISÄTIEDOT

Lisätietoja osayleiskaavan laatimiseen liittyvistä asioista antavat:

Eurajoen kunta:

Kunnanjohtaja Vesa Lakaniemi

puhelin: 044 431 2692

sähköposti: vesa.lakaniemi@eurajoki.fi

osoite: Kalliotie 5, 27100 Eurajoki

Kaavan laativa konsultti:

Sweco Ympäristö Oy

Jouni Kiimamaa

puhelin: 0400 844 840

osoite: Uudenmaankatu 19 A, 20700 Turku

sähköposti: jouni.kiimamaa@sweco.fi

Turussa 29.5.2019, tark. 1.10.2019, 3.12.2019

Sweco Ympäristö Oy