
OSALLISTUMIS- JA ARVIOINTISUUNNITELMA

EURAJOEN KUNTA

**KÖYKÄN TEOLLISUUSALUE JA KIRKONSEUTU
ASEMAKAAVAN MUUTOS, LAAJENNUS JA KUMOAMINEN KOSKIEN VALTATIEN 8
PARANTAMISTA EURAJOEN KOHDALLA**



TYÖNUMERO:

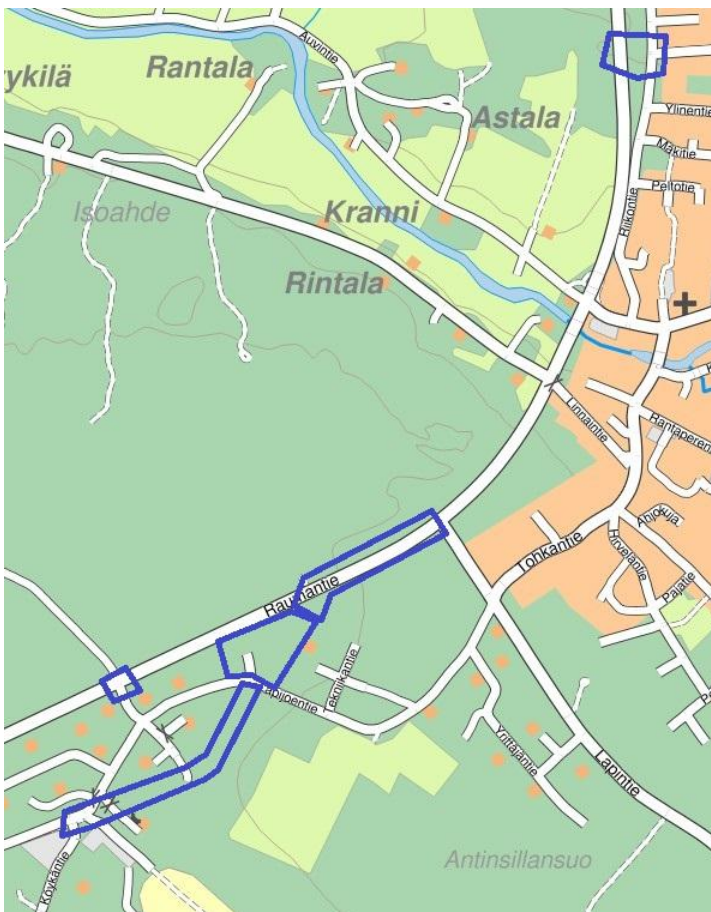
PÄIVÄYS: 23.10.2019

OSALLISTUMIS- JA ARVIOINTISUUNNITELMA

Tämä osallistumis- ja arviointisuunnitelma esittelee Eurajoen kunnan Köyksen teollisuusalueen ja Keskustan kirkonseudun alueita koskevan asemakaavan, asemakaavan muutoksen ja asemakaavan kumoamisen laadinnan lähtökohtia, sisältöä ja tavoitteita sekä sisältää suunnitelman siitä, miten kaavan laadinnan aikana kuullaan maanomistajia, asukkaita ja muita osallisia. Tässä osallistumis- ja arviointisuunnitelmassa on myös selitetty suunnitelma siitä mitä kaavan vaikutuksia tullaan arvioimaan kaavatyön edetessä.

1 SUUNNITTELUALUE

Asemakaavan laadinta koskee useaa pientä aluetta Köykäntien ja Lapintien välisellä alueella sekä Riikontien ja Raumantien välialuetta keskustan kohdalla. Aluerajaukset noudattelevat parhaillaan laadittavana olevan valtatie 8:n parantamista koskevan tiesuunnitelman aluevarauksia ja liittymistä nykyiseen asemakaavoitettuun alueeseen Köyksen teollisuusalueella ja keskustan länsireunalla.



Suunnittelualueiden likimääräinen sijainti.



Ote valtatie 8:n parantamishankkeen aineistosta (Varsinais-Suomen ELY-keskus / Ramboll Finland Oy). Nykyinen valtatie harmaalla ja uudet tiesuunnitelman mukaiset tiejärjestelyt mustalla viivalla.

2 SUUNNITTELUN LÄHTÖKOHDAT

2.1 Kaavoitustilanne

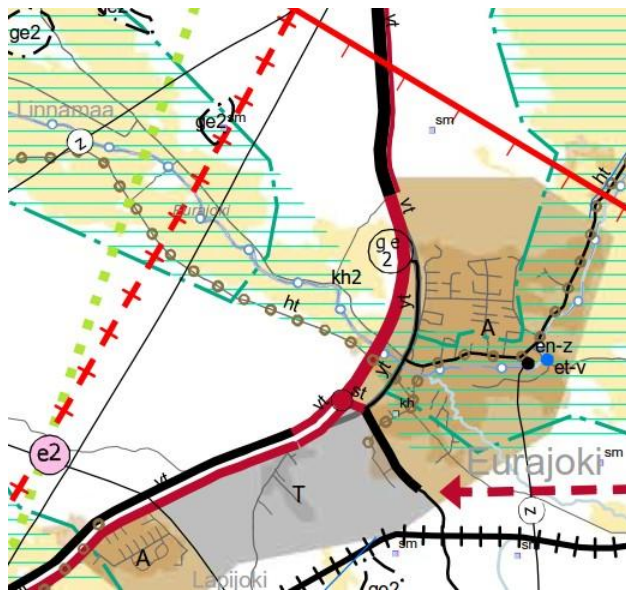
Maakuntakaavoitus

Eurajoen kunnan alueen maakuntakaavan laatimisesta vastaa Satakuntaliitto. Asemakaavoitettavalla alueella ovat voimassa Satakunnan maakuntakaava sekä Satakunnan vaihemaakuntakaava 1. Satakunnan maakuntakaava on hyväksytty Ympäristöministeriössä 30.11.2011, ja se on saanut lainvoiman korkeimman hallinto-oikeuden päätöksellä 13.3.2013.

Satakunnan vaihemaakuntakaava 1 on vahvistettu Ympäristöministeriössä 3.12.2014 ja se on saanut lainvoiman korkeimman hallinto-oikeuden päätöksellä 6.5.2016.

Voimassa olevassa maakuntakaavassa suunnittelualueet sijoittuvat taajamatoimintojen (A) ja teollisuuden (T) alueille. Suunnittelualueet liittyvät osaksi uuden valtatie linjauksen merkintään (vt) ja osaksi nykyisen valtatie paikalle osoitettuun tärkeän yhdystien/kokoojakadun merkintään (yt). Vaihemaakuntakaava 1:ssä ei ole suunnittelualueita koskevia merkintöjä.

Satakuntaliiton maakuntavaltuusto on päättänyt kokouksessaan 17.5.2019 hyväksyä Satakunnan vaihemaakuntakaavan 2. Kaava on kuulutettu voimaan Eurajoella 20.9.2019. Voimaan tullessaan Satakunnan vaihemaakuntakaava 2 yhdessä Satakunnan maakuntakaavan ja Satakunnan vaihemaakuntakaavan 1 kanssa ovat maankäyttö- ja rakennuslain mukaisesti ohjeena laadittaessa ja muutettaessa yleiskaavaa ja asemakaavaa sekä ryhdyttäessä muutoin toimenpiteisiin alueiden käytön järjestämiseksi.



Ote Satakunnan maakuntakaavasta.

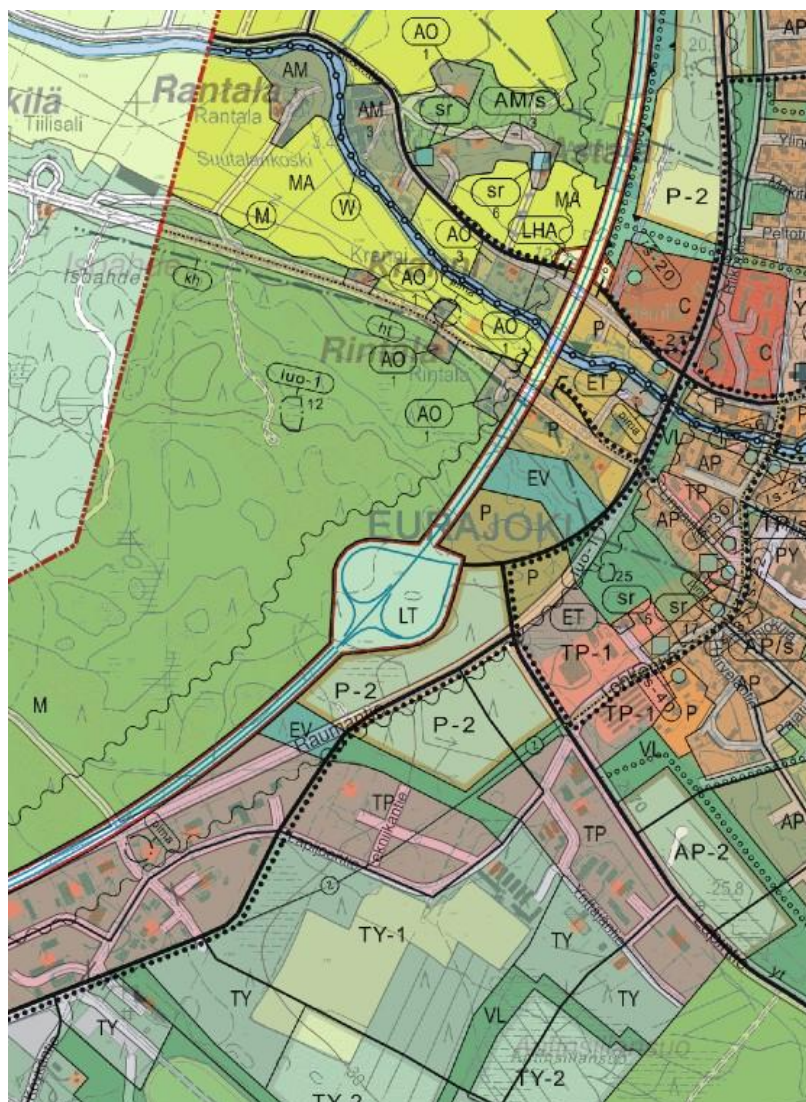


Ote Satakunnan vaihemaakuntakaavasta 2.

Yleiskaavoitus

Suunnittelualueella on voimassa oikeusvaikutteinen keskustan osayleiskaava. Kaava hyväksyttiin joulukuussa 2014 ja se tuli voimaan keväällä 2016. Parhailtaan on laadittavana keskustan osayleiskaavan muutos, joka koskee Eurajoen keskustajaman länsi- ja pohjoisosia nykyisen valtatie 8:n (Raumantie) ja suunniteilla olevan uuden valtatielinjauksen tuntumassa. Osayleiskaavan muutos oli 7.-21.10.2019 valmisteluvaiheen kuulemista varten luonnoksena nähtävillä.

Nyt laadittavan asemakaavan suunnittelualueet koskevat osayleiskaavassa osoitettuja uusia tietyhteyksiä sekä kokoojakatujen linjauksia. Kyseiset uudet ja parannettavat väylät sisältyvät laadittavana olevaan valtatie 8:n tiesuunnitelmaan.



Ote Keskustan osayleiskaavasta.

Asemakaavoitus

Suunnittelualueella on voimassa seuraavat asemakaavat (ent. rakennuskaavat):

- o Eteläosan teollisuusalue, vahvistettu 24.11.1995 (nro 49)
- o Köyken teollisuusalue 3, hyväksytty 13.11.2006 (nro 64)
- o Rajatie-Köykäntie ak ja Köyken teoll.alueen akm, hyväksytty 30.9.2013 (nro 74)
- o Kirkonseutu, hyväksytty 17.2.1989 (nro 14)

Asemakaavojen muutokset ja kumoamiset koskevat em. asemakaavojen aluevarauksia:

- o T Teollisuus- ja varistorakennusten korttelialue, korttelin 212 osa
- o KLT Liike-, toimisto- ja teollisuusrakennusten korttelialue, korttelin 201 osa
- o VL Lähivirkistysalue
- o VL/M Lähivirkistysalue/ maa- ja metsätalousalue
- o Katualue (Köykäntie, Korpelantie, Kangasnummentie)
- o Maantien alue (Raumantie)

2.2 Maanomistus

Suunnittelualue on pääosin kunnan ja osittain yksityisessä omistuksessa. Tiealueet omistaa valtio.

2.3 Suunnittelualueen ominaisuudet

Suunnittelualueeseen kuuluu pääasiassa rakennettuja teollisuus-, varasto- ja liikerakennusten korttelialueita sekä näihin liittyviä katu- ja viheralueita. Osa alueesta on rakentamatonta metsämaata ja sekä nykyiseen valtatiehen kuuluvaa aluetta.

2.4 Perusselvitykset

Aiempien kaavojen, yleiskaavoituksen ja maakuntakaavan laadinnan yhteydessä alueelta mahdollisesti osoitetut kohteet tai alueet (maisema, rakennus- ja luonnonsuojelu, muinaismuistot) huomioidaan kaavan laadinnassa. Lisäksi huomioidaan valtatieparantamishankkeen mukaiset selvitys- ja suunnitteluaineistot.

2.5 Muut lähtökohdat

Kunta on tehnyt kaavoituspäätöksen 29.10.2019 (§ ____). Kaavan vireilletulosta sekä osallistumis- ja arviointisuunnitelmasta kuulutetaan loka-marraskuussa 2019.

2.6 Pohjakartta

Asemakaava laaditaan numeerisessa karttakoordinaattijärjestelmässä ETRS-GK24 mittakaavaan 1:2000.

3 ALUSTAVAT TAVOITTEET

Nyt laadittavan asemakaavan laajennuksen, muutoksen ja kumoamisen tavoitteena on, että arviolta vuoden 2019 kuluessa valmistuvan valtatie 8 parantamista koskevan tiesuunnitelman hyväksymiselle ei ole asemakaavoista aiheutuvia esteitä. Kaavatyö mahdollistaa parhaillaan laadittavana olevan tiesuunnitelman suunnitteluratkaisut Eurajoen keskustan kohdalla.

4 LAADITTAVAT VAIHTOEHDOT

Kaavan valmisteluvaiheessa kaavaluonnos laaditaan vt 8:n tiesuunnitelman mukaisten tie- ja katuverkoston ratkaisujen pohjalta. Kaavaluonnos asetetaan nähtäville mielipiteiden esittämistä varten (MRL 62 §; MRA 30 §) mukaisesti.

Kaavaehdotus laaditaan luonnosvaiheessa saatujen mielipiteiden, lausuntojen sekä mahdollisten viranomaisneuvottelujen pohjalta. Kaavaehdotus asetetaan julkisesti nähtäville (MRL 65 §; MRA 27 §).

5 ARVIOITAVAT VAIKUTUKSET

Kaavoituksen yhteydessä arvioidaan suunnitelmasta aiheutuvat ympäristövaikutukset rakennettuun ja luonnonympäristöön, maisemaan, yhdyskuntatalouteen ja liikenteeseen. Arvioinnin tekee kaavan laatija yhdessä kunnan edustajien ja muiden asiantuntijoiden kanssa.

6 OSALLISET

Alustavan tarkastelun perusteella osallisia ovat

Maanomistajat ja asukkaat:

- kaavoitettavan alueen maanomistajat ja asukkaat
- naapurialueiden maanomistajat ja asukkaat
- alueella toimivat yritykset ja yhteisöt

Kunnan hallintokunnat:

- tekninen johtaja
- alueinsinööri
- rakennusvalvonta
- tarvittavat lautakunnat
- kunnanhallitus
- kunnanvaltuusto

Viranomaiset:

- Varsinais-Suomen ELY-keskus (ympäristö, liikenne)
- Väylävirasto
- Satakunnan pelastuslaitos (tarvittaessa)

Yhdyskuntatekniikka:

- Vesihuolto ja viemäröinti

- Sähkö-, energia- ja puhelinyhtiöt
- Joukkoliikenne
- Jätehuolto

7 OSALLISTUMISEN JA VUOROVAIKUTUKSEN JÄRJESTÄMINEN

7.1 Aloitus

- Kunta teki päätöksen asemakaavan laadinnasta 29.10.2019 (§ ____).
- MRL 63 §:n mukainen osallistumis- ja arviointisuunnitelma (OAS) on laadittu lokakuussa 2019.
- Kunta kuuluttaa kaavan vireille tulosta kunnan ilmoitustaululla ja kunnan virallisissa ilmoituslehdissä. Samalla ilmoitetaan osallistumis- ja arviointisuunnitelmasta.
- OAS lähetetään viranomaisille tiedoksi ja se pidetään nähtävillä kaavan laadinnan ajan.

7.2 Luonnosvaihe

- Kaavaluonnos valmistuu arviolta marraskuussa 2019.
- Kirjallisen mielipiteen esittämistä varten valmisteluaineisto (kaavaluonnos) asetetaan nähtäville (MRL 62 §; MRA 30 §).
- Kaavaluonnos lähetetään viranomaisille tiedoksi. Tarvittaessa pyydetään lausunnot.
- Mahdollisiin lausuntoihin ja mielipiteisiin laaditaan vastineet, jotka otetaan huomioon kaavaehdotusta laadittaessa.

7.3 Ehdotusvaihe

- Kaavaehdotus valmistuu arviolta marras-joulukuussa 2019.
- Kunnanhallitus käsittelee kaavaehdotuksen.
- Kaavaehdotus on julkisesti nähtävillä, jonka aikana kunnan jäsenillä ja osallisilla on oikeus tehdä kirjallinen muistutus ehdotuksesta (MRL 65 §; MRA 27 §)
- Kaavaehdotuksesta pyydetään tarvittaessa lausunnot viranomaisilta ja lautakunnilta.
- Mahdollisiin lausuntoihin ja muistutuksiin laaditaan vastineet.
- Kaavaa tarkennetaan tarvittaessa vastineiden perusteella.

7.4 Hyväksyminen

- Kunnanhallitus esittää kunnanvaltuustolle asemakaavan hyväksymistä.
- Kunnanvaltuusto hyväksyy asemakaavan.
- Kunta tiedottaa kaavan hyväksymispäätöksestä (MRA 94 §).
- Kunta kuuluttaa kaavan voimaantulon, kun hyväksymispäätös saa lainvoiman.

8 LISÄTIEDOT

Lisätietoja asemakaavan laatimiseen liittyvistä asioista antavat:

Eurajoen kunta:

Kunnanjohtaja Vesa Lakaniemi
puhelin: 044 431 2692
osoite: Kalliotie 5, 27100 Eurajoki
sähköposti: vesa.lakaniemi@eurajoki.fi

Kaavan laativa konsultti:

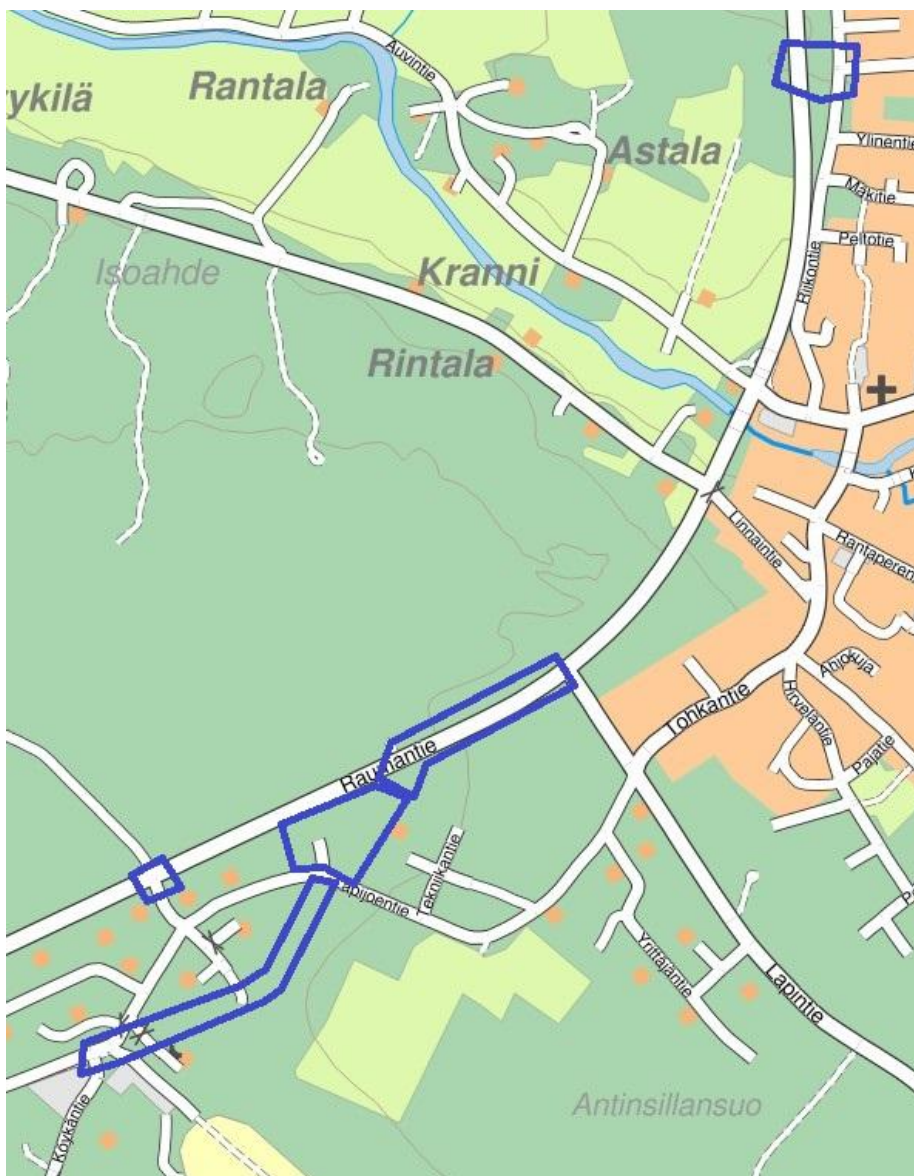
Sweco Ympäristö Oy
Jouni Kiimamaa
puhelin: 0400 844 840
osoite: Uudenmaankatu 19 A, 20700 Turku
sähköposti: etunimi.sukunimi@sweco.fi

Turussa 23.10.2019
Sweco Ympäristö Oy

Köykän teollisuusalue ja Kirkonseutu (keskusta)

Asemakaavan muutos, laajennus ja kumoaminen koskien valtatie 8 parantamista Eurajoen kohdalla

Asemakaavan laadinta koskee useaa pientä aluetta Köykäntien ja Lapintien välisellä alueella sekä Riikontien ja Raumantien välialuetta keskustan kohdalla. Aluerajaukset noudattelevat parhaillaan laadittavana olevan valtatie 8:n parantamista koskevan tiesuunnitelman aluevarauksia ja liittymistä nykyiseen asemakaavoitettuun alueeseen Köykän teollisuusalueella ja keskustan länsireunalla.



Suunnittelualueiden sijainti.

Kaavamuutosten alustavat alueet. Rajaukset tarkentuvat tiesuunnittelun perusteella ja kaavasuunnitteluprosessin aikana.

