

OSALLISTUMIS- JA ARVIOINTISUUNNITELMA

EURAJOEN KUNTA

LANKOORIN RANTA-ASEMAKAAVAN MUUTOS

Maankäyttö- ja rakennuslain 63 §:n mukainen osallistumis- ja arviointisuunnitelma, jossa kuvataan kaavatyön tavoitteet ja lähtökohdat, valmistelun ja päätöksenteon eteneminen, kaavan vaikutusten arviointitavat, osallistumismahdollisuudet ja tiedottaminen. Osallistumis- ja arviointisuunnitelmaa päivitetään kaavatyön eri vaiheissa tarvittaessa.

1. Alue ja suunnittelun kohde

Suunnittelualue sijoittuu Niemenkylään Lankoorin niemelle ja se sijaitsee kalasataman kaakkoispuolella.



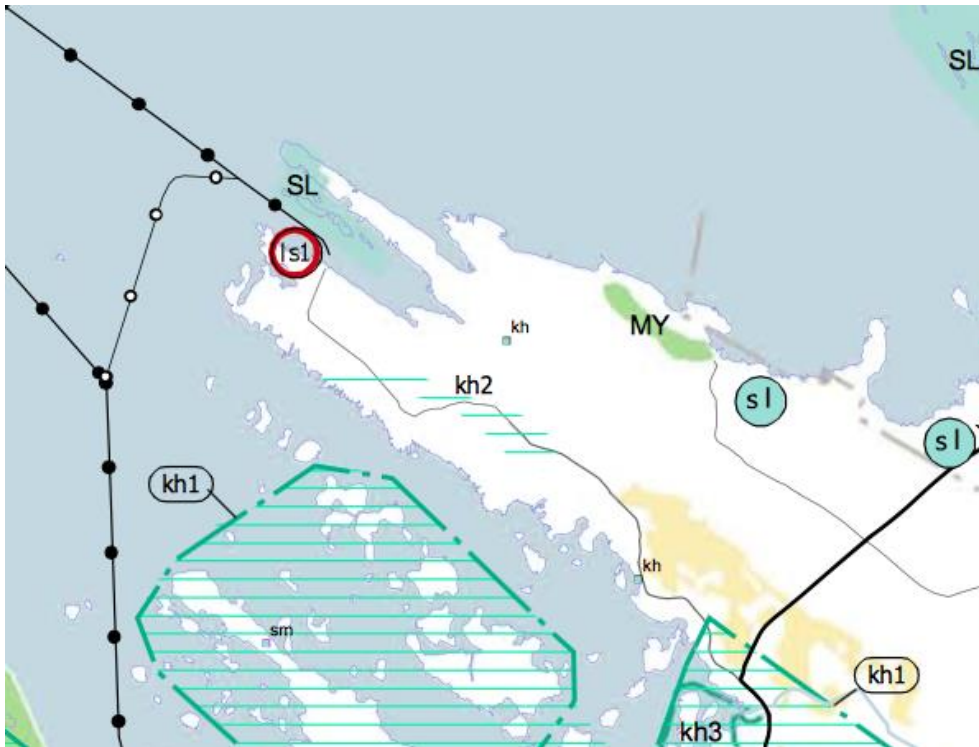
Kuva 1: Kaavamuutosalueen sijainti.

2. Suunnittelun lähtökohdat

2.1 Kaavoitustilanne

Maakuntakaava

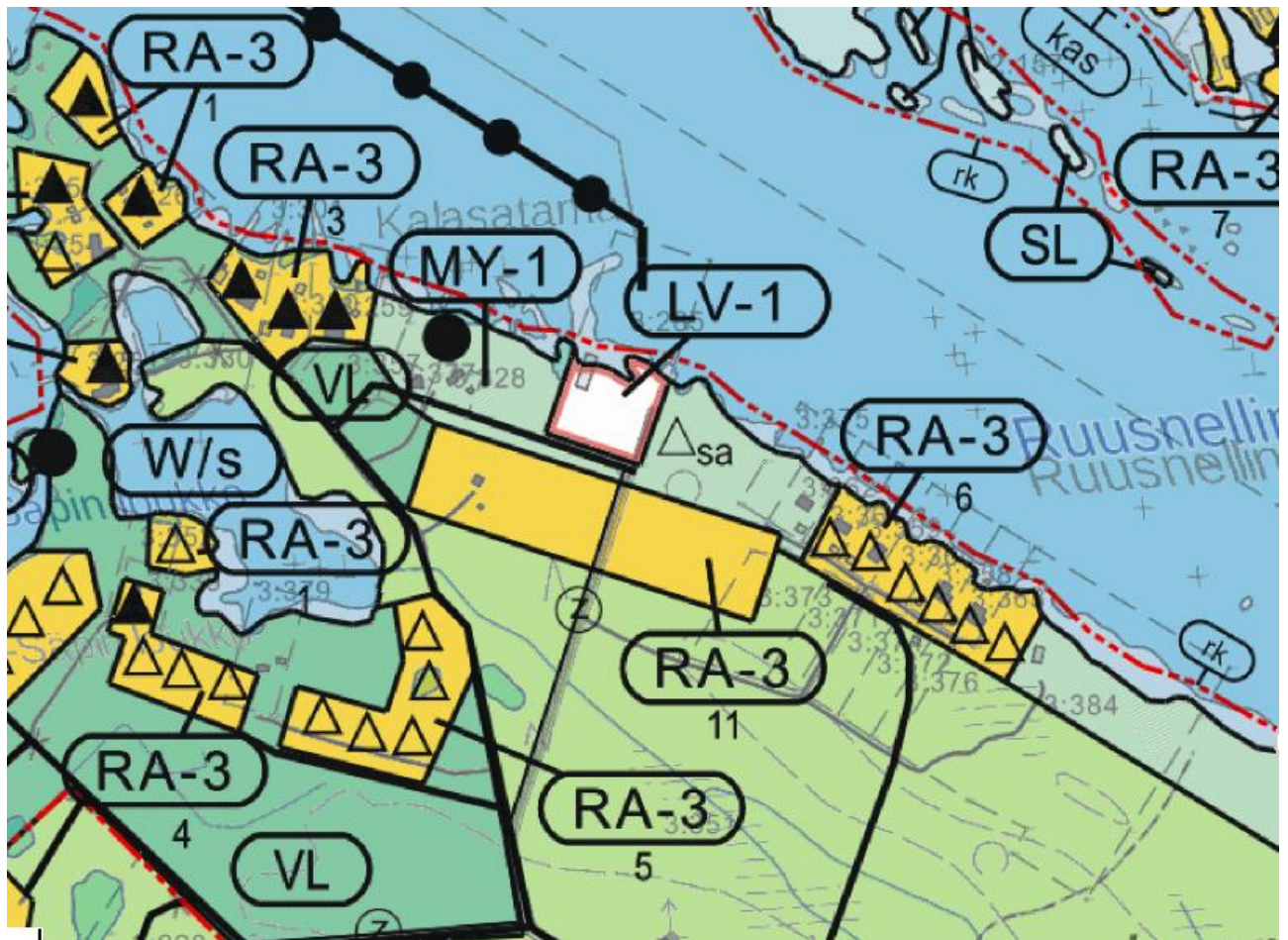
Satakunnan maakuntakaavassa (YM vahv. 30.11.2011, lainvoimainen KHO:n päätöksellä 13.3.2013, tarkistettu 14.4.2014) suunnittelualueelle ei kohdistu merkintöjä.



Kuva 2: Ote maakuntakaavasta.

Yleiskaava

Aluella on voimassa Luvian rantayleiskaava. Rantayleiskaavaa laadittaessa on tapahtunut virhe sikäli, että yleiskaavassa ei ole huomioitu v 1982 tehtyä rantakaavan muutosta ja yleiskaavaan on jäänyt vanha v 1977 laaditun alkuperäisen rantakaavan sisältö. Ranta-
asemakaavan muutoksen kanssa samanaikaisesti yleiskaavaa muutetaan vastaamaan ranta-asemakaavan tilannetta.



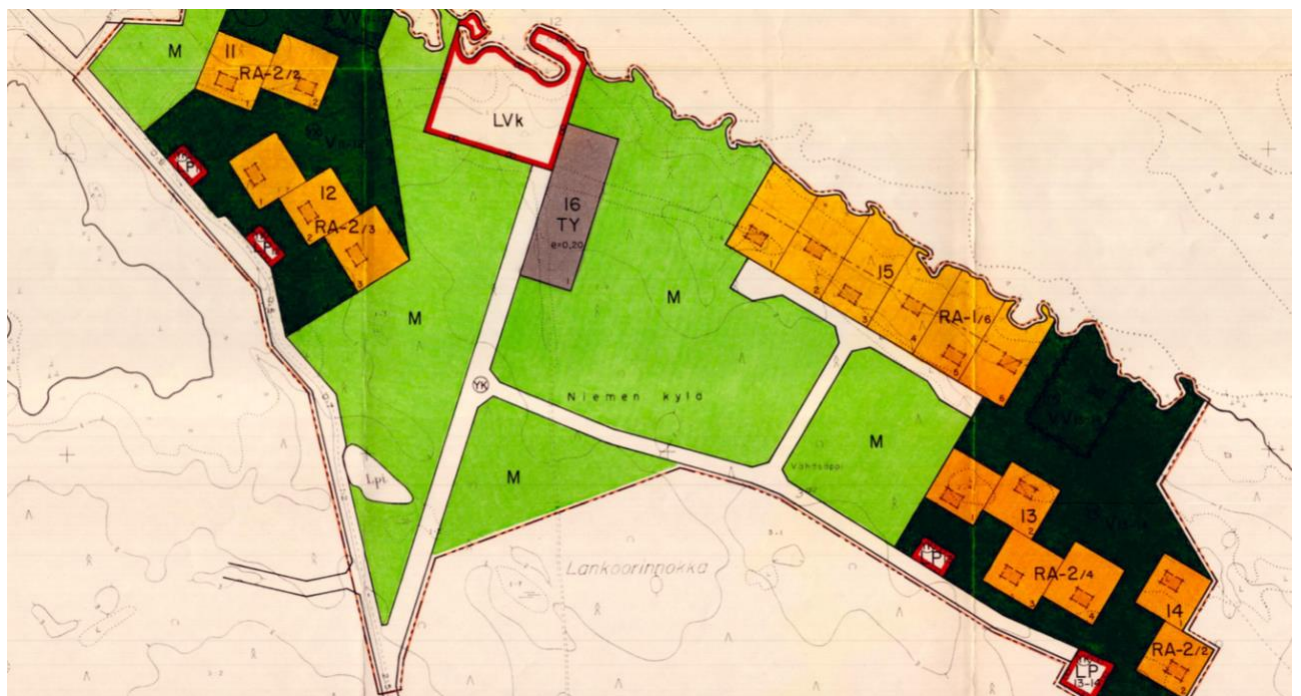
Kuva 3: Ote Luvian rantayleiskaavasta.

Asemakaava

Muutettavalla alueella on voimassa v 1982 hyväksytty Lankoorin rantakaavan muutos. Laajemmalle aluelle on v 1977 hyväksytty Lankoorin rantakaava. Kun alueelle v 1982 päätettiin sijoittaa kalasatama yleisiin tarpeisiin, muutettiin samalla rantakaavaa v 1982. Kalasataman takana sijainneet 11 yhteisrantaista tonttia muutettiin niin, että viisi niistä siirrettiin alueen luoteispuolelle ja kuusi nyt käsittelyssä olevalle ranta-asemakaavan muutosalueelle.



Kuva 4: Vuoden 1977 Lankoorin rantakaava



Kuva 5: Vuoden 1982 Lankoorin ranta-asemakaavan muutos

2.2 Maanomistus

Ranta-asemakaavan muutos koskee kiinteistöä Koivukivi 442-407-3-384. Kiinteistön omistavat Ilona Koivisto ja Jarkko Kivelä.

2.3 Rakentamistilanne

Muutettavalla asemakaava-alueella sijaitsee vain yksi n 60 m/2 suuruinen loma-asunto/saunarakennus. Se sijaitsee voimassa olevan kaavan virkistysalueella saunan rakennusalueella.

2.4 Kunnallistekniikka

Suunnittelualueella on sähköliittymä.

3. Suunnittelutehtävä ja tavoitteet

3.1 Alueen kuvaus

Suunnittelualue käsittää yksityisomistuksessa olevan tilan. Alue on rannasta alkaen rehevää rantametsää, joka kauemmas rannasta kuljettaessa muuttuu pikku hiljaa karummaksi. Koko suunnittelualue on metsäistä aluetta.

Ranta on matalahkoa, ja sitä on muokattu runsaasti.

3.2 Kaavan tavoitteet

Kaavan tavoitteena on muuttaa neljä yhteisrantaista rakentamatonta loma-asunnon tonttia kahdeksi omarantaiseksi loma-asunnon tontiksi. Kaavassa otetaan silloin myös huomioon nykyisen rakennuksen tosiasiallinen käyttö.

4. ARVIOITAVAT VAIKUTUKSET

Asemakaavan laatimisen yhteydessä arvioidaan asemakaavan muutoksen toiminnalliset, ympäristölliset ja liikenteelliset vaikutukset. Samalla arvioidaan vaikutuksia naapureille ja yleiseen virkistyskäyttöön.

Kaavan yhteydessä alueelta on laadittu luontoselvitys, jonka perusteella voidaan arvioida vaikutuksia luontoon.

Osalliset voivat esittää mielipiteensä arvioitavien vaikutusten riittävydestä.

5. OSALLISET

Alustavan tarkastelun perusteella osallisia ovat

Maanomistajat ja asukkaat

-kaava-alueen maanomistajat ja asukkaat

-lähialueiden maanomistajat ja asukkaat

Kunnan hallintokunnat

-ympäristölautakunta

-tekninen lautakunta

Viranomaiset

-Varsinais-Suomen elinkeino-, liikenne- ja ympäristökeskus (alueiden käyttö)

-Satakuntaliitto (maakuntakaavoitus)

Osallisten luetteloa täydennetään tarvittaessa.

6. VUOROVAIKUTUS JA AIKATAULU

6.1. Vireilletulo ja luonnosvaihe

Asemakaavan muutos on tullut vireille maanomistajan aloitteesta.

Asemakaavan muutos asetetaan samanaikaisesti vireille ja luonnoksena nähtäville vähintään 14 vrk ajaksi. Asemakaavan muutoksen yhteydessä on laadittu myös Luvian rantayleiskaavan muutosehdotus. Se asetetaan nähtäville samanaikaisesti asemakaavan muutoksen kanssa.

Vireilletulosta ja luonnosvaiheesta ilmoitetaan kuulutuksella sanomalehdessä, internetissä ja kirjeellä osallisille. Samalla julkistetaan osallistumis- ja arviointisuunnitelma (OAS) sekä luonnosvaiheen kaava-aineisto. OAS ja kaavaluonnos ovat nähtävänä kunnan internetsivulla ja kunnanvirastossa, johon osalliset voivat nähtävilläolon aikana esittää hanketta koskevat kirjalliset ja suulliset mielipiteet.

Mikäli osallinen katsoo, että esim. osallistumisen laajuus tai vaikutusten arviointi ei ole riittävä tai on puutteellinen, voi hän esittää asian tarkistamista ja korjaamista OAS:aan. Osallinen voi esittää myös pyynnön neuvottelun järjestämiseksi osallisen, kunnan ja ELY-keskuksen kesken, jos neuvottelu kunnan kanssa ei tuota tulosta.

6.2. Ehdotusvaihe

Asemakaavan laatija valmistelee asemakaavaehdotuksen huomioiden luonnosvaiheessa esitetyt mielipiteet. Kunnanhallituksen käsittelyn jälkeen asemakaavaehdotus asetetaan nähtäville vähintään 14 vrk ajaksi ja nähtävilläolosta ilmoitetaan kuulutuksella paikallisissa lehdissä sekä Eurajoen kunnan verkkosivuilla.

Ehdotusvaiheen nähtävilläolon aikana osalliset voivat tehdä kirjallisia muistutuksia asemakaavaehdotuksesta. Ehdotuksesta pyydetään myös tarvittavat lausunnot. Muistutuksiin ja lausuntoihin laaditaan vastineet, jotka toimitetaan asianosaisille ja liitetään kaava-asiakirjoihin. Muistutusten ja lausuntojen perusteella tehdään myös tarvittavat korjaukset asemakaavaehdotukseen.

6.3. Asemakaavaehdotuksen hyväksyminen

Hyväksymisvaiheessa kunnanhallitus esittää asemakaavaehdotuksen hyväksymistä kunnanvaltuustolle.

Asemakaavaehdotuksen valtuustokäsittelystä annetaan kirjallinen ilmoitus niille kunnan jäsenille, jotka ovat ilmaisseet halukkuutensa ko. tiedon saamiseen sekä muistuttajille. Valtuuston hyväksymispäätöksestä voi valittaa Turun hallinto-oikeuteen ja sen päätöksestä korkeimpaan hallinto-oikeuteen. Korkeimmalta hallinto-oikeudelta on haettava lupa valitusta varten, mikäli asemakaava on oikeusvaikutteisen yleiskaavan alueella ja hallinto-oikeuden asemakaavavalituksesta tekemä päätös ei ole muuttanut kunnanvaltuuston päätöstä.

6.4. Arvioitu aikataulu

Asemakaavamuutos arvioidaan saatavan hyväksymiskäsittelyyn

- osallistumis- ja arviointisuunnitelma, kaavaluonnos, helmikuu 2019.
- kuulutus vireilletulosta lehdissä ja www.eurajoki.fi
- luonnosvaiheen nähtävilläolo vähintään 14 vrk
- luonnosvaiheen palautteen arviointi ja asemakaavan muutosehdotuksen valmistelu palautteen pohjalta
- kaavaehdotuksen käsittely, kunnanhallitus, arviolta elokuu 2019.
- kuulutus ehdotusvaiheen nähtävilläolosta
- ehdotusvaiheen nähtävänäolo 14 vrk
- ehdotusvaiheen muistutusten ja lausuntojen arviointi,
- asemakaavan hyväksyminen, kunnanvaltuusto, arviolta syyskuu 2019.

Aikataulua tarkistetaan, mikäli kaavaan kohdistuu muistutuksia ja valituksia tai muita vastaavia lisäselvityksiä vaativia seikkoja.

7. PALAUTE JA YHTEYSTIEDOT

Lisätietoja osallistumis- ja arviointisuunnitelmasta ja kaavan valmistelusta antaa kaavan laatija, dipl.ins. Kari Hannus (050-2970) tai kunnanjohtaja Vesa Lakaniemi Eurajoen kunnassa (044-431 2692).

Palautetta tästä osallistumis- ja arviointisuunnitelmasta voi antaa kaavan laatijalle nähtävilläolon loppuun mennessä. Mielipiteet voi esittää suullisesti kaavan laatijalle puh 050-2970 tai kirjallisesti Eurajoen kunnalle osoitteeseen: Kalliotie 5, 27100 Eurajoki.

Palautteen voi lähettää myös sähköpostilla: kirjaamo@eurajoki.fi.

Porissa 2.5.2019.

Kari Hannus
Diplomi-insinööri