



EURAJOEN KUNTA

KAAVOITUSKATSAUS 2018



Lähde: Eurajoen kunnan kotisivut

EURAJOEN KUNTA KAAVOITUSKATSAUS 2018

1. YLEISTÄ ASIAA KAAVOITUKSESTA

1.1 Kaavoituskatsaus

Kaavoitusta ohjaa maankäyttö- ja rakennuslaki (MRL).

MRL:n 7 §:n mukaan kunnan tulee vähintään kerran vuodessa laatia katsaus kunnassa ja maakunnan liitossa vireillä olevista ja lähiaikoina vireille tulevista kaava-asioista, jotka eivät ole merkitykseltään vähäisiä.

Tässä kaavoituskatsauksessa esitellään lyhyesti perustietoja kaavoituksesta sekä kerrotaan tietoja Eurajoen kaava-asioista ja niiden käsittelyvaiheista sekä sellaisista päätöksistä ja muista toimista, joilla on välitöntä vaikutusta kaavoituksen lähtökohtiin, tavoitteisiin, sisältöön ja toteuttamiseen.

1.2 Kaavoituksen ohjausvaikutus

Kaavoituksella (maankäytön suunnittelulla) ohjataan alueiden käyttöä ja rakentamista. Tavoitteena on luoda edellytykset hyvälle elinympäristölle sekä edistää ekologisesti, taloudellisesti, sosiaalisesti ja kulttuurisesti kestävää kehitystä.

Maankäytön suunnittelujärjestelmään kuuluvat valtakunnalliset alueidenkäyttötavoitteet, maakuntakaava, yleiskaava ja asemakaava. Kunnat voivat myös laatia yhteisen yleiskaavan. Pääasiassa loma-asutuksen järjestämiseksi ranta-alueelle laadittavaa asemakaavaa kutsutaan ranta-asemakaavaksi.

Maakuntakaava ja yleiskaava ovat yleispiirteisiä kaavoja, jotka ohjaavat yksityiskohteisempien kaavojen laatimista. Ne voivat ohjata myös suoraan rakentamista ja muuta maankäyttöä.

Maakunnan liitto laatii ja hyväksyy maakuntakaavan. Kunnat laativat ja hyväksyvät yleis- ja asemakaavat. Ranta-asemakaavan laatimisesta voi huolehtia myös maanomistaja. Ranta-asemakaavankin käsittely ja hyväksyminen kuuluvat kunnalle. Maakuntakaavan ja kuntien yhteisen oikeusvaikutteisen yleiskaavan vahvistaa ympäristöministeriö.

Lähde: Ympäristöministeriön Internet-sivut
www.ymparisto.fi/fi-FI/Elinymparisto_ja_kaavoitus

1.3 Kansalaisen vaikutusmahdollisuudet

Jokainen voi vaikuttaa omaa elinympäristöään koskevaan suunnitteluun ja sitä koskevaan päätöksentekoon. Maankäyttö- ja rakennuslain tavoitteena on turvata kansalaisten tiedonsaanti maankäyttöä ja rakentamista koskevista asioista ja mahdollisuus osallistua niiden valmisteluun. Tätä varten laissa on säännökset osallistumisesta kaavojen valmisteluun, katujen, puistojen ja muiden yleisten alueiden suunnitteluun sekä kuulemisesta rakentamiseen liittyvissä lupamenettelyissä.

Kaavat valmistellaan vuorovaikutuksessa osallisten kanssa. Osallisia ovat maanomistajat sekä kaikki ne, joiden asumiseen, työntekoon tai muihin oloihin kaava saattaa huomattavasti vaikuttaa. Osallisia ovat myös viranomaiset ja yhteisöt, joiden toimialaa suunnittelussa käsitellään.

Ajankohtaisista kaava-asioista saa tietoa kunnan kaavoituskatsauksesta. Kaavoituksen alkamisesta ilmoitetaan paikallisissa sanomalehdissä tai kaavoituskatsauksessa.

Yksittäisen kaavan valmistelun aikana:

- kaavoitustyön aloittamisesta eli vireille tulosta kuulutetaan
- kaavoitusmenettely käy ilmi osallistumis- ja arviointisuunnitelmasta
- kaavaluonnos asetetaan yleensä nähtäville ja/tai sitä esitellään yleisötilaisuudessa. Luonnoksen nähtävillä olon aikana voi jättää sitä koskevan kannanoton
- kaavaehdotus asetetaan virallisesti nähtäville yleensä 30 päivän ajaksi. Ehdotusta vastaan voi jättää ehdotuksen nähtävilläolon aikana kirjallisen muistutuksen

Kunnan jäsenillä, eräillä yhteisöillä ja valtion viranomaisilla on oikeus hakea muutosta kaavan hyväksymispäätökseen. Yleiskaavaa ja asemakaavaa koskevasta kunnan päätöksestä valitetaan hallinto-oikeuteen. Maakuntakaavan ja kuntien yhteisen yleiskaavan hyväksymisestä valitetaan ensi vaiheessa ympäristöministeriöön. Jatkovalitukset tehdään Korkeimpaan hallinto-oikeuteen.

Liite 1a, 1b ja 1c: Kaaviot kaavoitusprosesseista

2. KAAVOITUSJÄRJESTELMÄ

2.1 Valtakunnalliset alueidenkäyttötavoitteet

Valtioneuvosto päätti 30.11.2000 valtakunnallisista alueidenkäyttötavoitteista. Tarkistettut tavoitteet tulivat voimaan 1.3.2009. Tarkistettujen tavoitteiden toteuttamista tulee edistää maakuntien ja kuntien kaavoituksessa sekä valtion viranomaisten toiminnassa.

Maankäyttö- ja rakennuslain 24 §:n 2 momentin mukaan alueidenkäytön suunnittelussa on huolehdittava valtakunnallisten alueidenkäyttötavoitteiden huomioon ottamisesta siten, että edistetään niiden toteuttamista. Tämä velvoite koskee oikeudellisesti kaikkea kaavoitusta.

Valtakunnallisten alueidenkäyttötavoitteiden kannalta keskeisimpiä lakeja ovat luonnonsuojelulaki, metsälaki, vesilaki, maa-aineslaki, rakennusuojelulaki, muinaismuistolaki ja ympäristönsuojelulaki. Näissä laeissa säädetään muiden tavoitteiden ohella myös suojelusta kyseisellä toimialalla ja asetetaan rajoituksia ympäristön muuttamiselle. Näiden lakien huomioon ottaminen on kaavoituksen lähtökohta.

2.2 Kolmitasoinen kaavoitusjärjestelmä

Kaavahierarkia

Suomessa kaavoitus perustuu kolmeen eri suunnittelutasoon.

Yleisesti:

Maakuntakaava

|

Yleiskaava

|

Asemakaava

Ranta-alueilla:

Maakuntakaava

|

Rantayleiskaava

|

Ranta-asekaava

Maakuntakaavoitus

Maakuntakaava (ent. seutukaava) on yleispiirteinen suunnitelma koko maakunnan tai sen osa-alueen maankäytöstä. Maakuntakaava ohjaa alueensa kuntien kaavoitusta ja maankäyttöä. Maakuntakaavan laatii Satakunnassa Satakuntaliitto. Sen maakuntavaltuusto hyväksyy maakuntakaavan ja kaavan vahvistaa ympäristöministeriö.

Yleiskaavoitus

Yleiskaavan tarkoituksena on kunnan tai sen osan yhdyskuntarakenteen ja maankäytön yleispiirteinen ohjaaminen sekä toimintojen yhteen sovittaminen. Yleiskaava voidaan laatia myös maankäytön ja rakentamisen ohjaamiseksi määrätyllä alueella.

Yleiskaavassa esitetään tavoitellun kehityksen periaatteet ja osoitetaan tarpeelliset alueet yksityiskohtaisen kaavoituksen ja muun suunnittelun sekä rakentamisen ja muun maankäytön perustaksi (MRL 35 §). Yleiskaava voidaan laatia myös vaiheittain tai osa-alueittain, jolloin kaavan nimi on osayleiskaava.

Ranta-alueille laaditaan rantayleiskaavoja tai rantaosayleiskaavoja. Niissä keskeisenä sisältönä on rantarakennusoikeuden osoittaminen, vapaa-alueiden järjestäminen sekä luonnon- ja maisemansuojelu.

Yleiskaavat ja rantayleiskaavat hyväksyy kunnanvaltuusto.

Asemakaavoitus

Asemakaavoitus (ent. rakennuskaavoitus) on yksityiskohtaisin suunnittelun taso.

Alueiden käytön yksityiskohtaista järjestämistä, rakentamista ja kehittämistä varten laaditaan asemakaava, jonka tarkoituksena on osoittaa tarpeelliset alueet eri tarkoituksia varten ja ohjata rakentamista ja muuta maankäyttöä paikallisten olosuhteiden, kaupunki- ja maisemakuvan, hyvän rakentamistavan, olemassa olevan rakennuskannan käytön edistämisen ja kaavan muun ohjaustavoitteen edellyttämällä tavalla. (MRL 50 §)

Ranta-asemakaava on pääasiassa loma-asutuksen järjestämiseksi ranta-alueelle laadittava asemakaavan muoto. Ranta-asemakaava laaditaan yleensä maanomistajan aloitteesta.

Asemakaavat ja ranta-asemakaavat hyväksyy kunnanvaltuusto.

3. VOIMASSA OLEVAT KAAVAT EURAJOEN ALUEELLA

3.1 Maakuntakaava

Eurajoen kunnan alueella maakuntakaavoitus kuuluu Satakuntaliitolle.

Ympäristöministeriö vahvisti 30.11.2011 Satakunnan maakuntakaavan. Kyseessä on kokonaismaakuntakaava, joka kumosi maakunnan alueella voimassa olleet seutukaavat. Satakunnan maakuntakaava on saanut lainvoiman korkeimman hallinto-oikeuden (KHO) päätöksellä 13.3.2013.

Lähde: www.satakuntaliitto.fi/vahvistetut-ja-lainvoimaiset-asiakirjat

Satakunnan maakuntavaltuusto hyväksyi Satakunnan vaihemaakuntakaavan 1 joulukuussa 2013. Ympäristöministeriö vahvisti kaavan 3.12.2014. Kaavaa koskeneet valitukset hylättiin korkeimman hallinto-oikeuden (KHO) päätöksellä 6.5.2016. Vaihe-

maakuntakaavassa 1 osoitetaan maakunnallisesti merkittävät tuulivoimatuotannon alueet sekä niihin liittyvä energiahuolto. Eurajoen-Luvian alueella sijaitsee kaksi tuulivoimatuotannon aluetta; Oosinselkä ja Meiska.

Lähde: www.satakuntaliitto.fi/vahvistamisvaihe

Liite 2a ja 2b: Ote Satakunnan maakuntakaavasta

Liite 3: Ote Satakunnan vaihemaakuntakaavasta 1

3.2 Yleiskaavat ja rantayleiskaavat

Oikeusvaikutteiset yleiskaavat

Eurajoen keskustan osayleiskaava

Eurajoen keskustan osayleiskaava on hyväksytty Eurajoen kunnanvaltuustossa 1.12.2014. Hyväksymispäätöksestä tehtiin valitus, jonka johdosta kunnanhallitus päätti 11.8.2015 osayleiskaavan tulemaan voimaan lukuun ottamatta valitusaluetta. Turun hallinto-oikeus hylkäsi valituksen päätöksellään 29.2.2016.

Eurajoen rantayleiskaava ja rantayleiskaavan muutos

Eurajoen rantayleiskaava ja rantayleiskaavan muutos on hyväksytty Eurajoen kunnanvaltuustossa 31.8.2015. Kaava tuli voimaan loppuvuonna 2015. Rantayleiskaavan alue käsittää kaikki Eurajoen merenranta-alueet ja saaret. Rantayleiskaavan muutoksella kumottiin vuonna 2000 vahvistettu rantayleiskaava. Kyseisen rantayleiskaavan alueelle oli jäänyt pieniä alueita yleiskaavan ulkopuolelle. Näille alueille laadittiin nyt yleiskaava.

Olkiluodon alueesta laitosalue ja Natura-alue eivät ole mukana rantayleiskaavan muutoksessa (2015), koska niiden osalta on hyväksytty Olkiluodon osayleiskaava vuonna 2008. Olkiluodon itäisten ranta-alueiden loma-asuntoalueet, ympärivuotiseen asumiseen osoitetut alueet sekä niiden takamaat ovat mukana kaavamuutoksessa, koska rakennuspaikkoihin kohdistuu kaavamuutoksen tavoitteita.

Olkiluodon osayleiskaava

Olkiluodon osayleiskaava hyväksyttiin 19.5.2008 ja lainvoiman se sai kesällä 2010.

Luvian keskustan osayleiskaava

Keskustan osayleiskaava hyväksyttiin Luvian kunnanvaltuustossa 11.12.2013. Kaava sai lainvoiman korkeimman hallinto-oikeuden (KHO) päätöksellä 6.7.2016. Tällä kaavalla tarkistettiin vuonna 1993 hyväksyttyä Keskustan osayleiskaavaa 2010.

Oosinselän-Martinpalon-Hangassuon tuulivoimapuiston osayleiskaava

Tuulivoimaosayleiskaava hyväksyttiin 18.6.2014. Kaava sai lainvoiman korkeimman hallinto-oikeuden (KHO) päätöksellä 15.9.2016.

Luvian rantaosayleiskaava

Luvian rantaosayleiskaava hyväksyttiin Luvian kunnanvaltuustossa 4.2.2004. Kaava sai lainvoiman korkeimman hallinto-oikeuden (KHO) päätöksellä 15.5.2006.

Luodonkylän osayleiskaava

Luodonkylän osayleiskaava hyväksyttiin Luvian kunnanvaltuustossa 11.3.2009.

Oikeusvaikutuksettomat yleiskaavat

Keskusta-Lapjoki osayleiskaava (Eurajoki)

Keskustan-Lapjoen osayleiskaava on hyväksytty kunnanvaltuustossa vuonna 1991.

Luvian kunnanvaltuuston hyväksymät osayleiskaavat (Luvia)

- Peränkylän-Mikolan osayleiskaava, 29.4.1985
- Niemenkylän osayleiskaava, 29.4.1985
- Korvenkylän osayleiskaava, 29.4.1985

Osa yleiskaavoista on selattavissa kunnan kotisivujen kautta seuraavasta linkistä.

<http://www.eurajoki.fi/asuminen-ymparisto/kaavoitus/>

3.3 Asemakaavat

Eurajoen ja Luvian asemakaavat on laadittu vaiheittain usean vuosikymmenen aikana. Voimassa olevat asemakaavat on koottu numeeriseksi asemakaavayhdistelmäksi sekä Eurajoen että Luvian alueilta.

Asemakaavojen yhdistelmä on selattavissa kunnan kotisivujen kautta seuraavasta linkistä.

<http://www.eurajoki.fi/asuminen-ymparisto/kaavoitus/>
(Kaavayhdistelmä)

3.4 Ranta-asemakaavat

Kunnan alueelle on laadittu maanomistajien aloitteesta ranta-asemakaavoja.

Ranta-asemakaavojen yhdistelmä on laadittu Eurajoen ja Luvian alueelta. Ranta-asemakaavat ovat selattavissa kunnan kotisivujen kautta seuraavasta linkistä.

<http://www.eurajoki.fi/asuminen-ymparisto/kaavoitus/>
(Eurajoen ranta-asemakaavayhdistelmä)

4. VIREILLÄ TAI SUUNNITTEILLA OLEVAT KAAVOITUSHANKKEET

4.1 Maakuntakaavoitus

Satakuntaliitossa on vireillä Satakunnan vaihemaakuntakaavan 2 laatiminen. Vaihemaakuntakaavan tavoitteena on uusiutuvan energian ja biotalouden kasvumahdollisuuksien edistäminen, muuttuvan kaupan mahdollisuuksien tunnistaminen sekä maakunnan kulttuurisen identiteetin vahvistaminen asukkaat ja luonnonympäristö huomioiden. Tavoitteena on kotimaisen energiantuotannon lisääminen ja huoltovarmuuden edistäminen. Satakunnan vaihemaakuntakaavan 2 suunnittelun peruseräaatteina ovat hyvän elinympäristön luominen sekä ekologisesti, taloudellisesti, sosiaalisesti ja kulttuurisesti kestävä kehityksen edistäminen.

Vaihemaakuntakaava 2 on ehdotusvaiheessa. Satakuntaliiton maakuntahallitus on päättänyt 22.1.2018 hyväksyä vaihemaakuntakaavan 2 ehdotuksen ja lähettää kaavan lausuntokierrokselle. Tavoitteena on asettaa kaavaehdotus julkisesti nähtäville syksyllä 2018.

Lisätietoja: www.satakuntaliitto.fi/vmk2

4.2 Yleiskaavoitus

Eurajoen rantayleiskaavan muutos

Rantayleiskaavan muutos koskee tiloja Huvitus 051-411-6-15, Kaivopuisto 051-420-1-22 ja Pihlaus 051-420-1-19. Kaavamuutoksella siirretään loma-asunnon rakennuspaikka sijainniltaan ja luontoarvojen kannalta parempaan paikkaan. Kaava on ehdotusvaiheessa talvella 2018.

Niemenkylän osayleiskaava (Luvia)

Tavoitteena on käynnistää oikeusvaikutteisen osayleiskaavan laatiminen vuoden 2018 kuluessa. Alueeseen sisältyy Niemenkylän kyläaluetta sekä kaavoittamatonta merenrantaa Verkkorannan seudulla. Ranta-alue ei ole mukana Luvian rantaosayleiskaavassa.

Luvian rantaosayleiskaavan tarkistaminen

Työn tavoite on tarkentaa Luvian rantaosayleiskaavan sisältöä mm. rakennusoikeuksien ja venetalasten suhteen sekä tutkia ympärivuotisen asumisen mahdollisuuksia. Työn sisältö ja tavoitteet suunnitellaan tarkemmin vuoden 2018 kuluessa.

Liite 4: Ajankohtaiset yleiskaavat

4.3 Asemakaavoitus

Lapijoen asemakaava-alueen laajennus (Eurajoki)

Lapijoen asemakaavoitettua aluetta laajennetaan etelään Hietatien ja Marjastenpellontien välisellä alueella. Tavoitteena on muodostaa katuyhteys Hietatieltä Lapijoen päiväkodille ja vähentää siten liikennettä Marjastenpellontien kautta. Alueelle suunnitellaan asuinrakennusten korttelialueita. Kaava on valmisteluvaiheessa.

Ketunpesän ja Köyryn alueen kaavoitus (Eurajoki)

Ketunpesän ja Köyryn alueen kaavalla laajennetaan Eurajoen eteläpuolista asemakaava-aluetta itään Juvajoen ja Sydänmaantien välisellä alueella. Tavoitteena on osoittaa ensisijaisesti asuinrakennusten korttelialueita katu- ja viheralueineen. Asemakaavan valmisteluvaiheen kaavaluonnos oli nähtävillä talvella 2016. Ehdotusta on valmisteltu vuoden 2017 aikana ja sen on tarkoitus tulla nähtävillä keväällä 2018.

Laitakarin asemakaavoitus (Luvia)

Alueen suunnittelu käynnistyi vuonna 2010, jolloin tehtiin kaavoituspäätös ja laadittiin osallistumis- ja arviointisuunnitelma. Alue on kunnan virkistys-, matkailu- ja elinkeinotoiminnan kannalta merkittävä. Alueella sijaitsee monia palveluja ja sinne rakennetaan mm. kunnallistekniikkaa ja kevyen liikenteen väylä. Alueesta on valmistunut vuonna 2016 arkkitehtitoimisto Martin Wolffin laatima kehittämissuunnitelma, jossa on huomioitu alueen toimijoiden tarpeet ja ideoitu mm. rakentamisen ja maankäytön periaatteet. Suunnitelman pohjalta jatketaan kaavoitusta selvityksineen arviolta keväällä 2018.

Rannanvainion asemakaavoitus (Luvia)

Alueen kaavoitus käynnistyi vuonna 2012. Kaavaluonnos oli nähtävillä kesällä 2012. Kaavatyön tavoitteena on järjestää Luvian keskustan keskeiselle paikalle rakentamismahdollisuuksia tuetulle asumiselle ja palveluille. Samalla järjestetään helppokulkuinen yhteys nykyisten palveluasuntojen ja keskustapalvelujen välille. Kaava-alue laajeni entisen kunnanviraston ja kirjaston alueille, joten kaavoitus on edelleen valmisteluvaiheessa.

Vuonna 2018 mahdollisesti vireille tulevat asemakaavat:

Luvian keskusta ja kirkonseutu

Luvian keskusta-alueen ja kirkonseudun vanhoja asemakaavoja tarkistetaan ja päivitetään tarpeen vaatiessa esimerkiksi täydennysrakentamisen yhteydessä. Mahdollisista kaavamuutoksista kuulutetaan erikseen.

Sahan alue (Luvia)

Sahan aluetta on tarve laajentaa itään voimaan tulleen Keskustan osayleiskaavan mukaisesti. Tavoitteena on selkeyttää ja parantaa vt 8:n liittymiä sahan alueelle.

Eurajoen keskusta ja valtatie linjaus

Eurajoen keskustan osayleiskaavassa vt 8:n linjaus on esitetty muutettavaksi länteen päin. Kunnan tavoitteena aloittaa nykyisen ja suunnitellun valtatie välisen alueen kaavoitus samassa tahdissa tiesuunnitelman laadinnan kanssa.

4.4 Ranta-asemakaavat

Eurajoen alueella ei ole vireillä ranta-asemakaavoja.

Liite 5a ja 5b: Ajankohtaiset asemakaavat (Luvia, Eurajoki)

5. ASEMAKAAVOJEN AJANMUKAISUUS

Maankäyttö- ja rakennuslain mukaan kunnan tulee seurata asemakaavojen ajanmukaisuutta ja tarvittaessa ryhtyä toimenpiteisiin niiden uusimiseksi (MRL 60 §). Lisäksi asemakaava on laadittava ja pidettävä ajan tasalla sitä mukaa kuin kunnan kehitys taikka maankäytön ohjaustarve sitä edellyttää (MRL 51 §).

Ajanmukaisuuden arviointi tulee vastaan rakennuslupamenettelyssä, mikäli yli 13 vuotta vanhalle asemakaava-alueelle haetaan rakennuslupaa rakentamiseen, jolla on alueiden käytön tai ympäristökuvan kannalta olennaista merkitystä. Eurajoella kaavojen ajanmukaisuus harkitaan tapauskohtaisesti ja asemakaavan muuttamiseen ryhdytään heti tarpeen vaatiessa. Tarvittaessa laaditaan arviointi esimerkiksi sopivan kokonaisuuden muodostama alue kerrallaan.

6. RAKENNUSJÄRJESTYS

1.1.2017 tapahtuneen kuntaliitoksen vuoksi Luvian ja Eurajoen kuntien rakennusjärjestykset kumottiin. Eurajoen kunnanvaltuuston 6.3.2017 hyväksymä Eurajoen uusi rakennusjärjestys tuli voimaan 13.4.2017. Rakennusjärjestyksen sisältö perustuu maankäyttö- ja rakennuslainsäädäntöön (MRL 14, 15 § ja MRA 6 §).

Rakennusjärjestykseen voi tutustua kunnan internet-sivulla:
<http://www.eurajoki.fi/asuminen-ymparisto/rakennusvalvonta/>

7. MAANKÄYTTÖSOPIMUKSET

Maankäytösopimuksia tai kaavoitussopimuksia ei kunnassa ole valmisteilla.

8. LISÄTIEDOT

8.1 Neuvonta kunnassa

Kaavoitukseen ja maankäyttöön liittyvissä asioissa tietoja antaa kunnanjohtaja Vesa Lakaniemi, puh. 044 431 2692.

Kaavojen käsittelytilanteesta ym. hallinnollisista asioista tietoja antaa hallintojohtaja Anne Ahlsten, puh. 044 312 4406.

8.2 Kaavoitukseen ja maankäyttöön liittyvää aineistoa ja lisätietoja

Ympäristöministeriö

Puhelin 0295 020 900
Internet: www.ymparisto.fi

Alueiden käyttö,
luonnonsuojelu,
maantiet,
elinkeinot

Varsinais-Suomen ja Satakunnan elinkeino-, liikenne- ja ympäristökeskukset (ELY-keskus)
Turku ja Pori
puhelin 0295 022 500 (Turku), 0295 022 000 (Pori)
Internet: www.ely-keskus.fi

Maakuntakaavoitus

Satakuntaliitto
puhelin (02) 620 4300
Internet: www.satakuntaliitto.fi

Rakennussuojelu

Satakunnan Museo
puhelin (02) 621 1078
Internet:
www.pori.fi/kulttuuri/museot/satakunnanmuseo.html

Arkeologia

Museovirasto
puhelin 0295 33 6000
Internet: www.nba.fi

Maanmittaustoimitukset

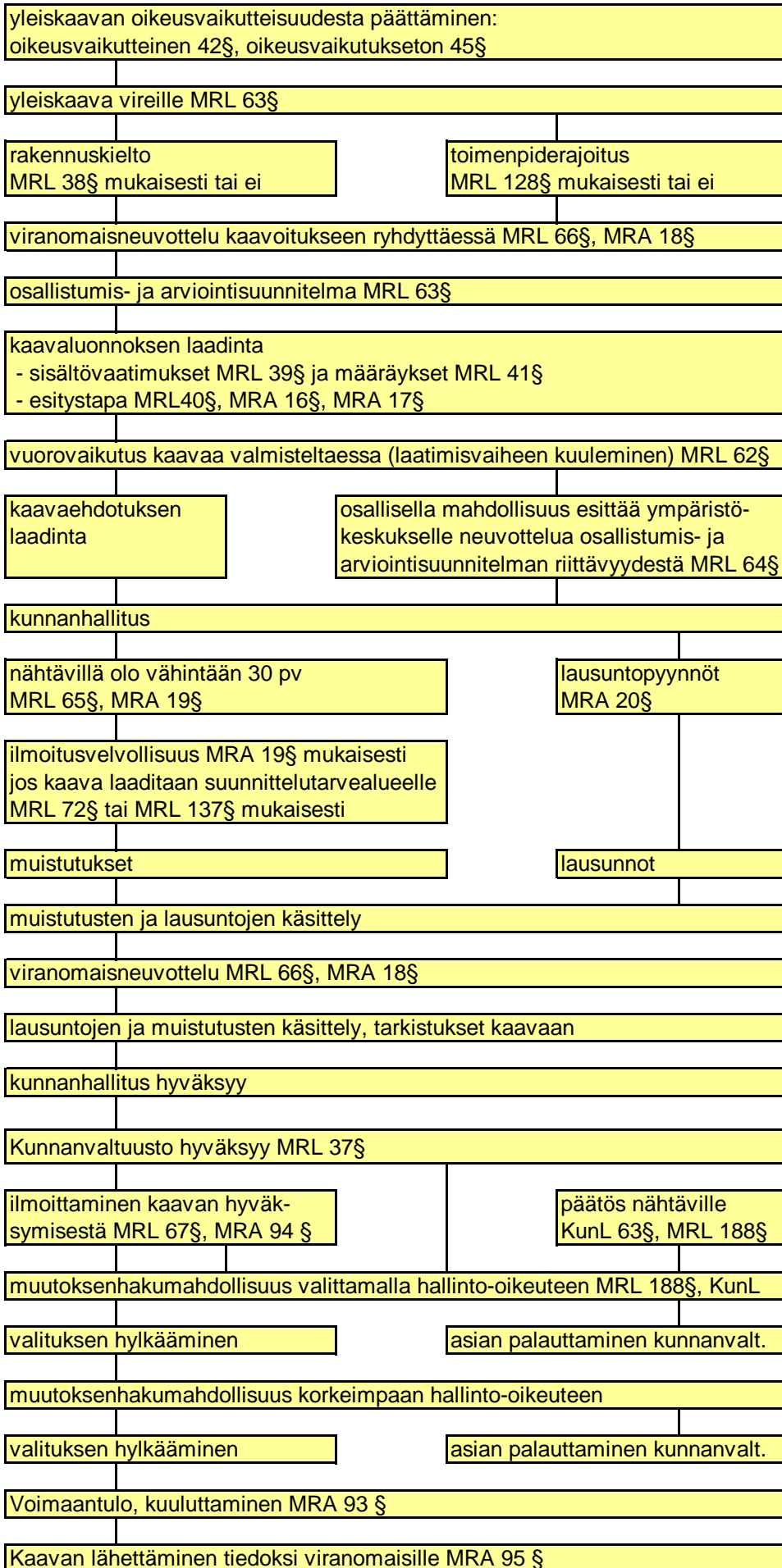
Maanmittauslaitos
Pirkanmaan-Satakunnan maanmittaustoimisto
puhelin Porin toimistoon 029 530 1110
Internet: www.maanmittauslaitos.fi

Eurajoella 13.2.2018

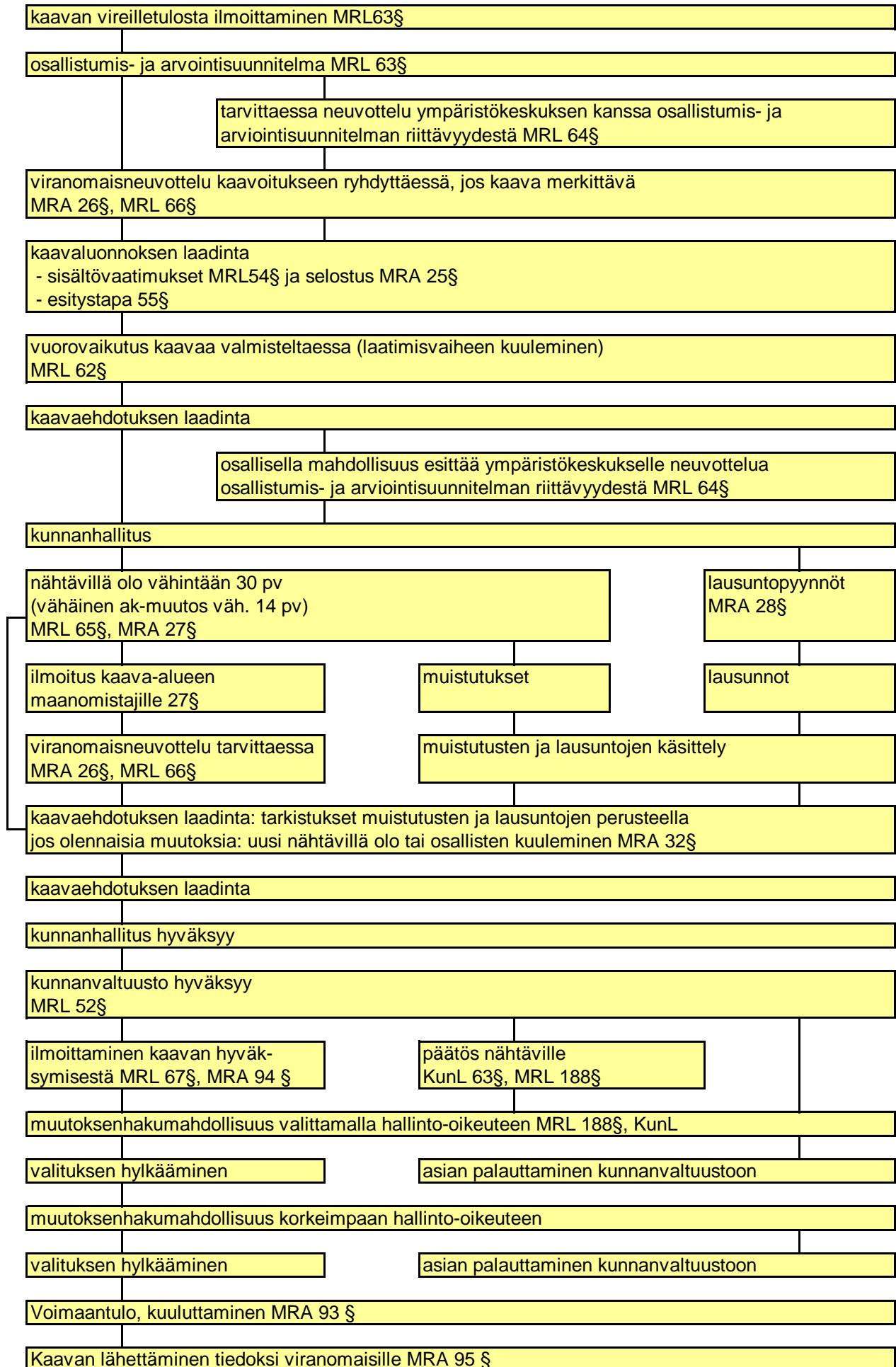
EURAJOEN KUNNANHALLITUS

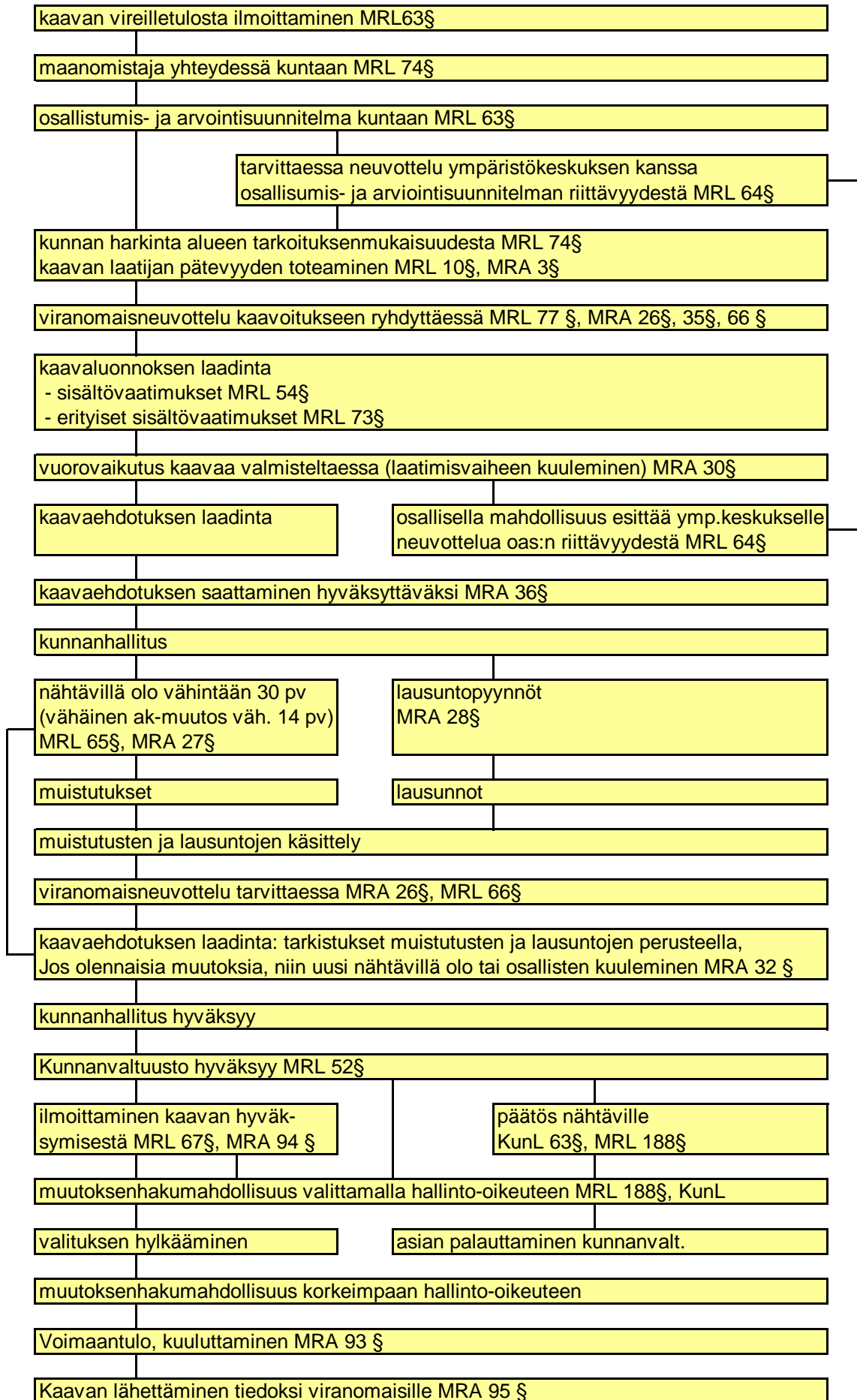
- Liitteet**
- 1a, 1b ja 1c: Kaaviot kaavoitusprosesseista
 - 2a ja 2b: Ote Satakunnan maakuntakaavasta
 - 3: Ote Satakunnan vaihemaakuntakaavasta 1
 - 4: Ajankohtaiset yleiskaavat
 - 5a: Ajankohtaiset asemakaavat (Luvia)
 - 5b: Ajankohtaiset asemakaavat (Eurajoki)

Taustakartat: MML / Paikkatietoikkuna

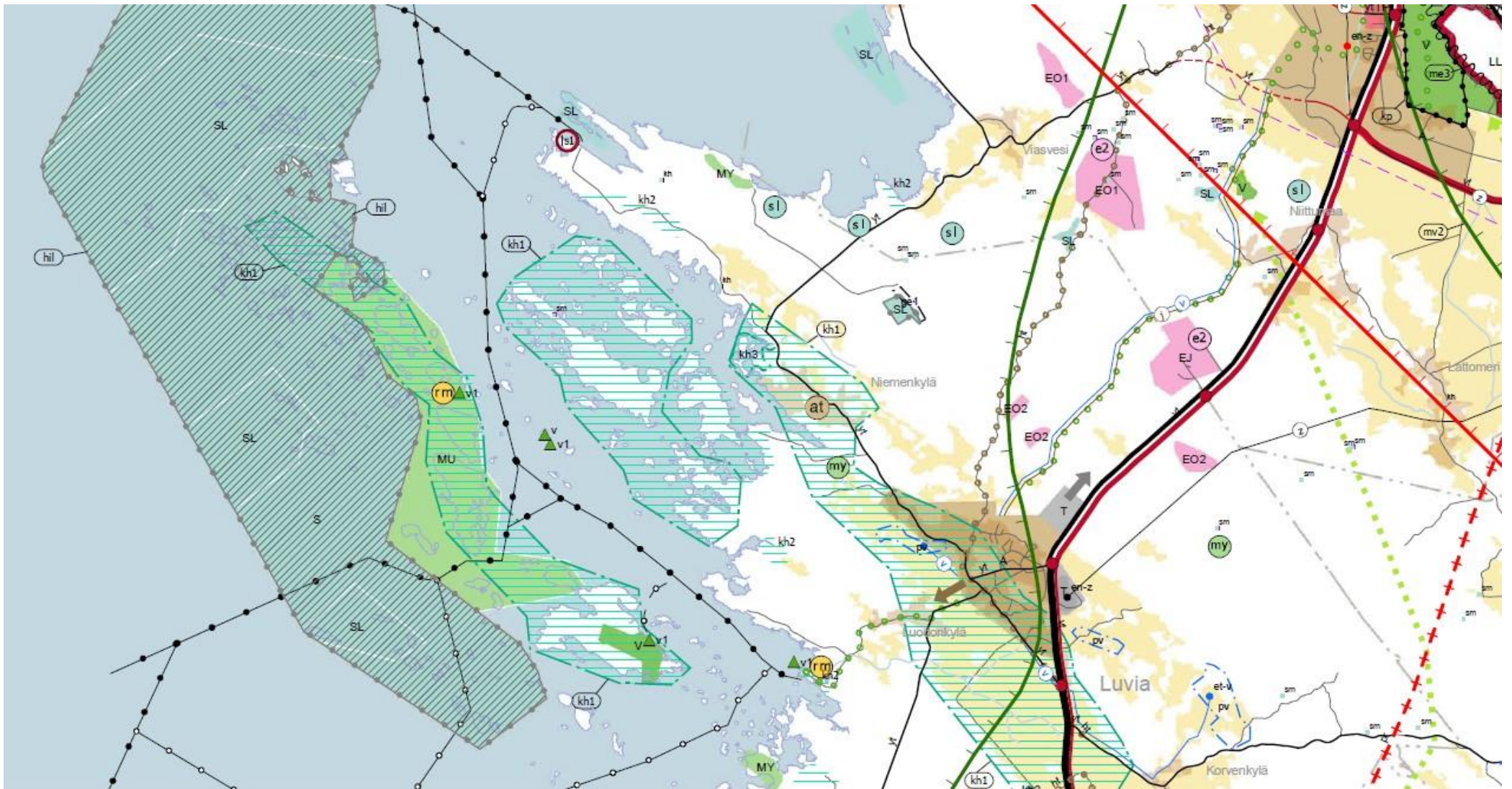


MRL= Maankäyttö- ja rakennuslaki
 MRA= Maankäyttö- ja rakennusasetus
 KunL= Kuntalaki

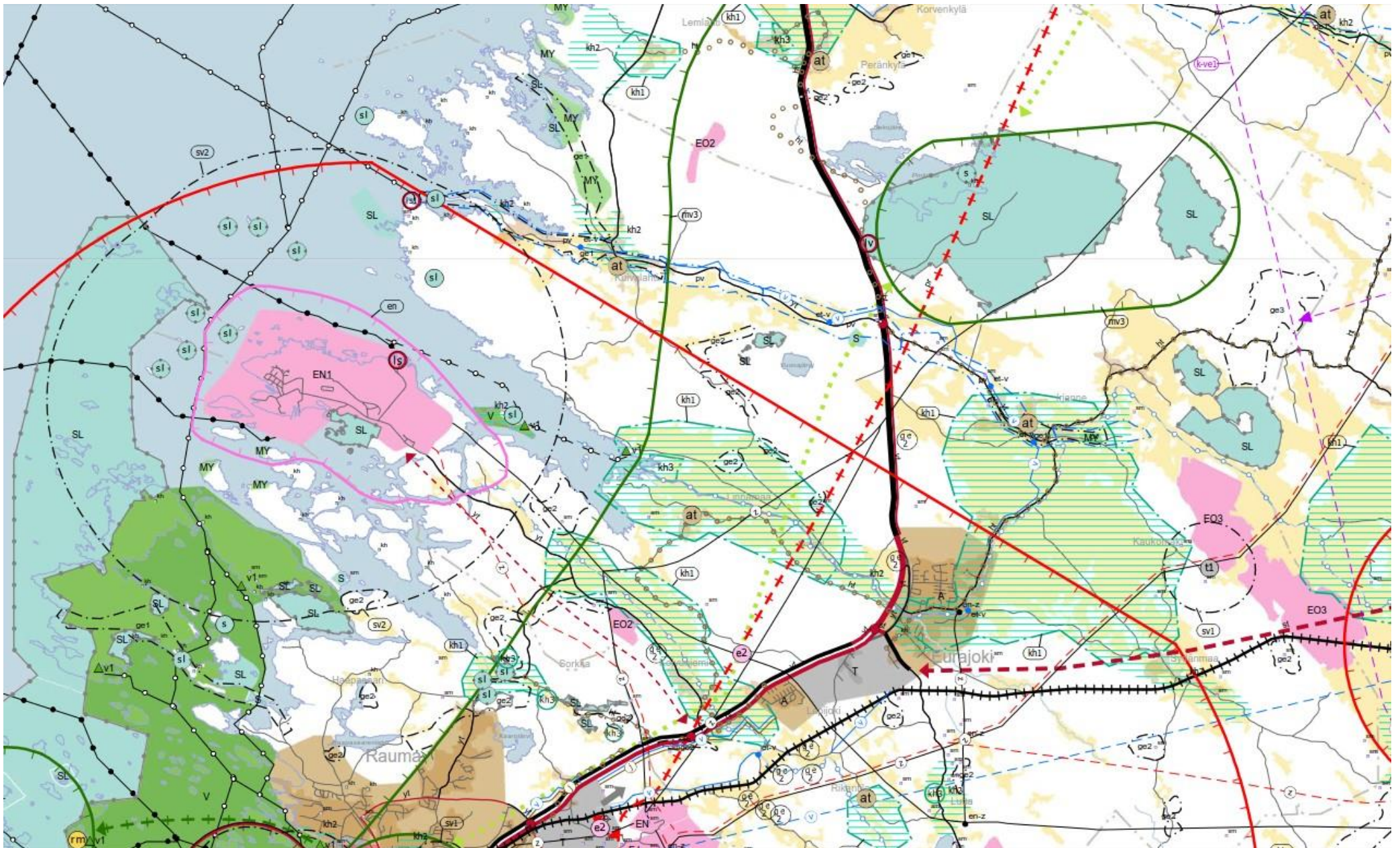




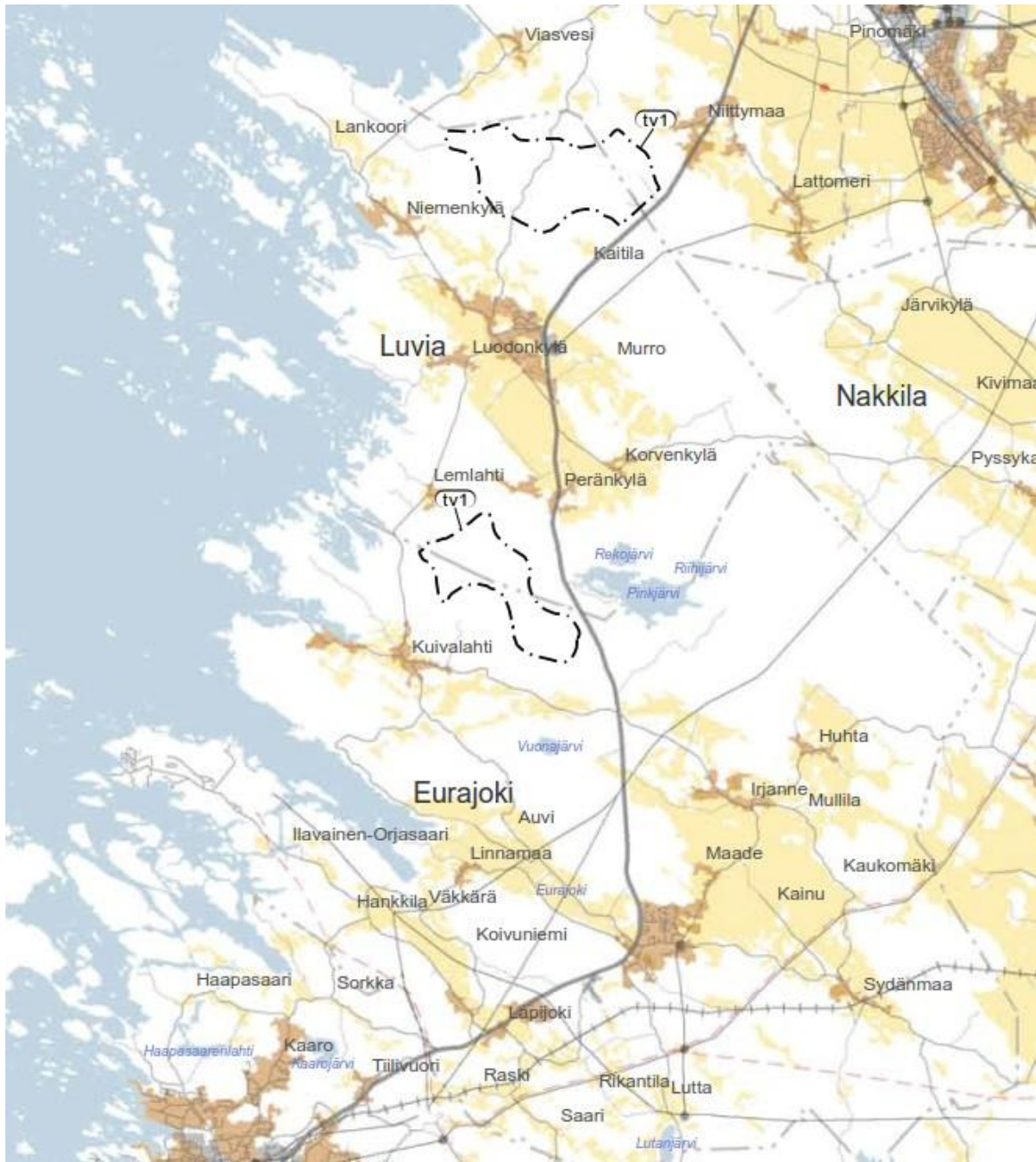
LIITE 2 a
Ote Satakunnan maakuntakaavasta (Luvia)

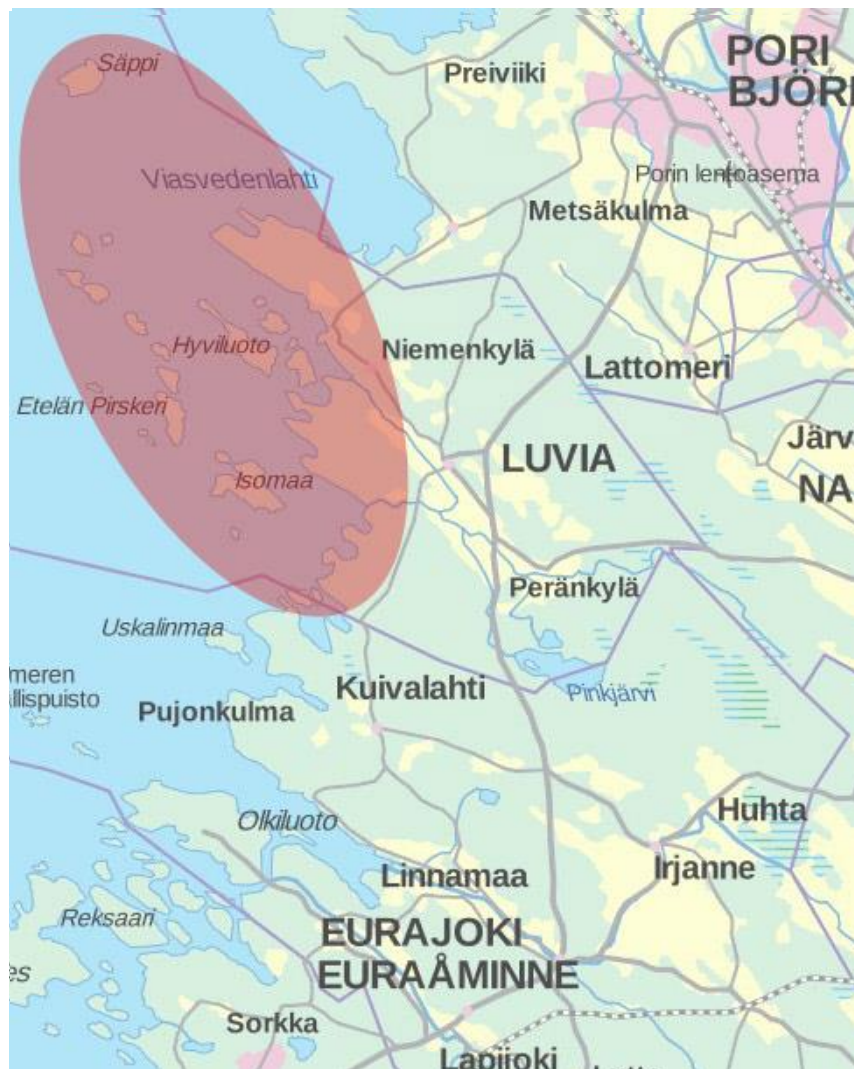


LIITE 2 b
Ote Satakunnan maakuntakaavasta (Eurajoki)

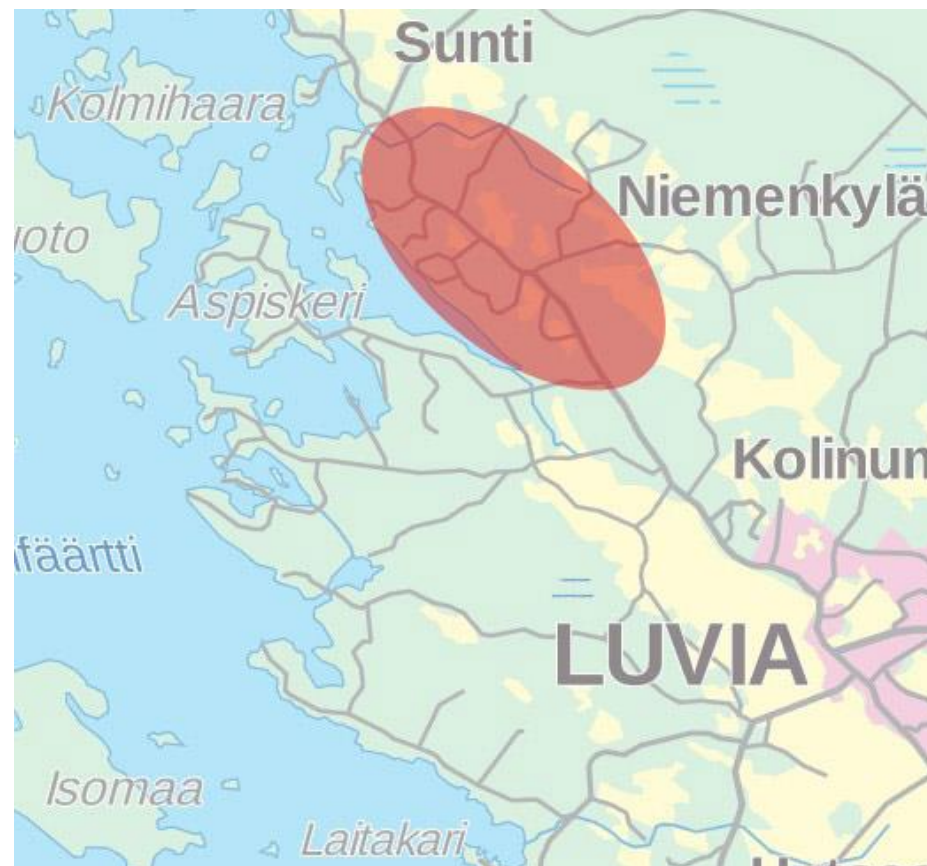


LIITE 3
Ote Satakunnan vaihemaakuntakaavasta 1



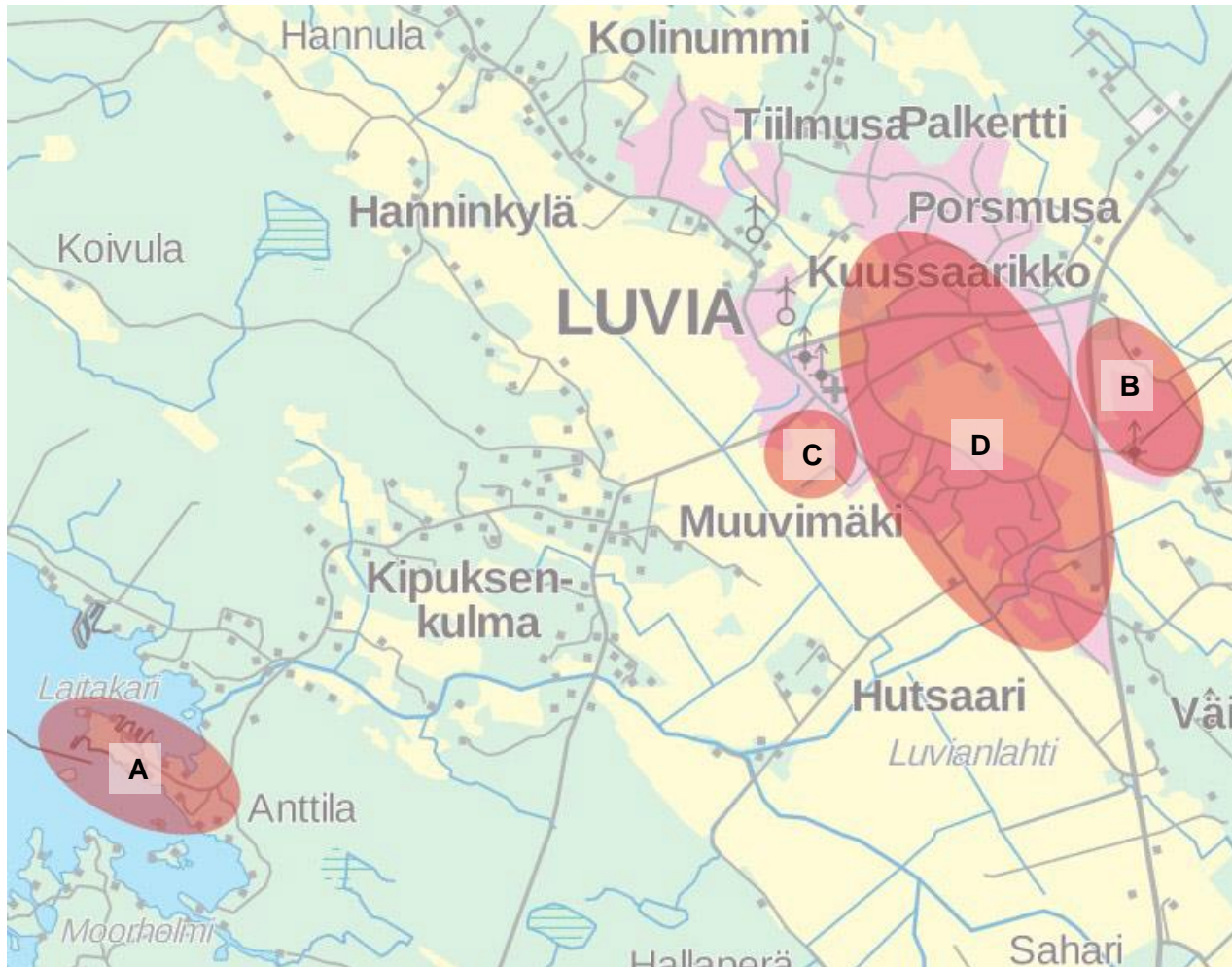


Luvian rantaosayleiskaavan tarkistaminen

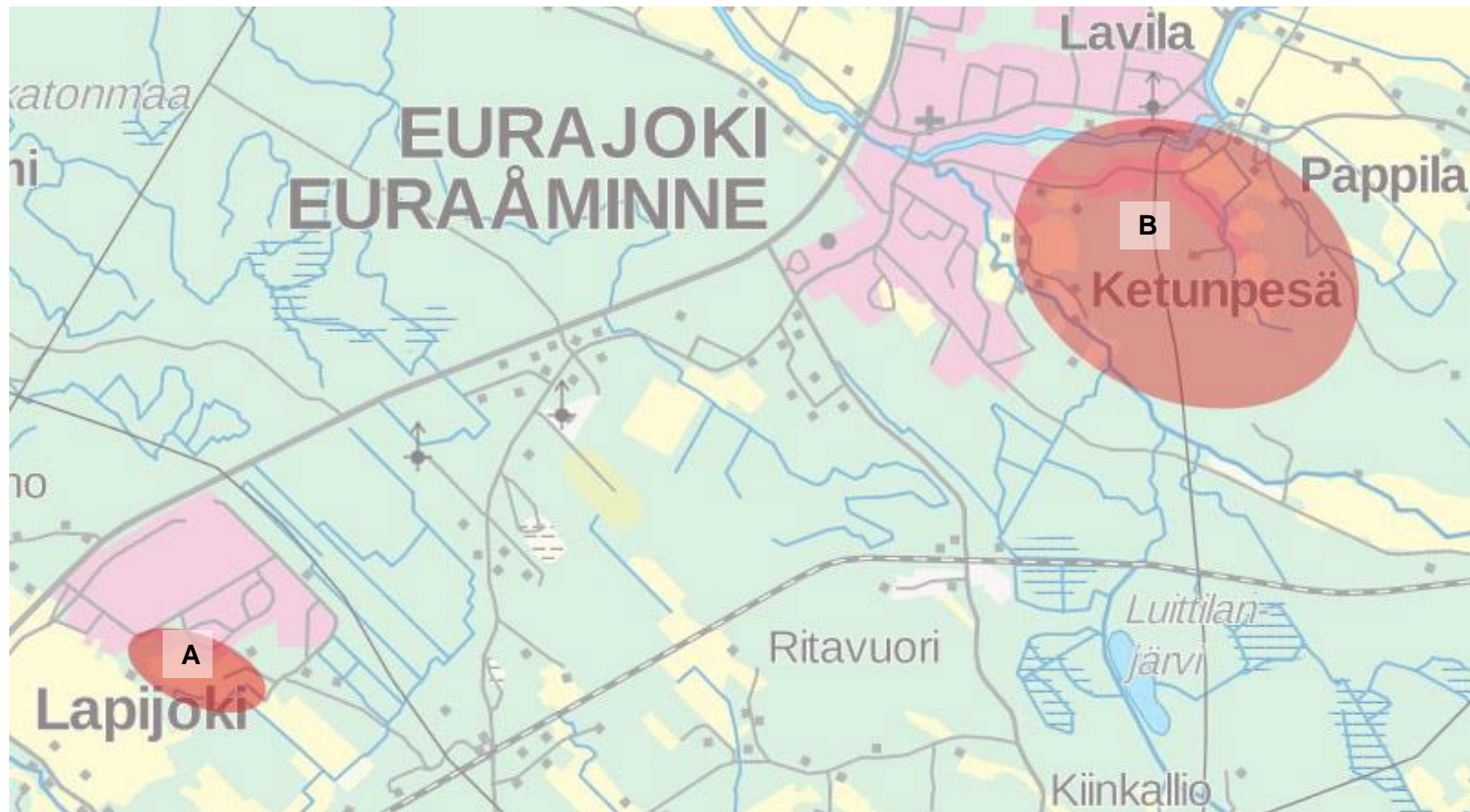


Niemenkylän osayleiskaava

LIITE 5a
Ajankohtaiset asemakaavat (Luvia)



- A** Laitakarin alue
- B** Sahan alue
- C** Rannanvainio
- D** Keskusta ja Kirkonseutu



A Lapijoen asemakaavan laajennus
B Ketunpesän ja Köyryn alue