

Eurajoki, Luvia RANNANVAINION ASEMAKAAVAN MUUTOS JA LAAJENNUS

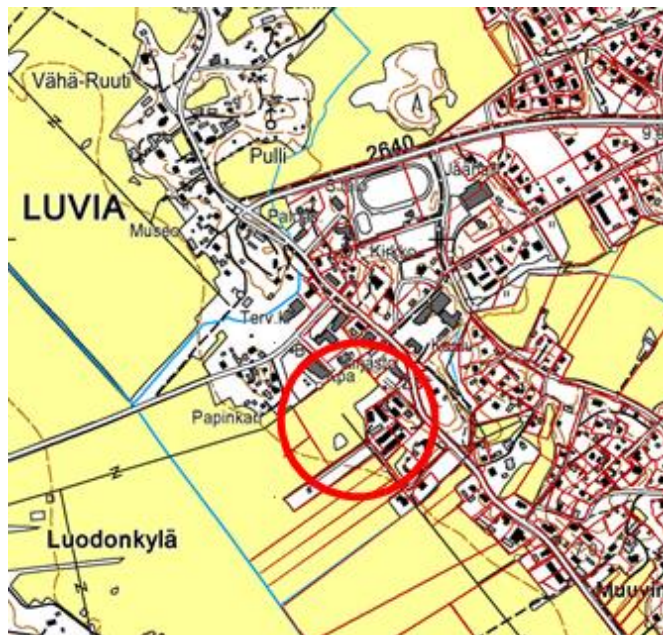
OSALLISTUMIS- JA ARVIOINTISUUNNITELMA (OAS) 6.2.2018

KUNTA Eurajoki **051**
KYLÄ Sittlahti **410**
Väipäre **411**

KIINTEISTÖT 442-410-1-6
442-410-2-151
442-410-2-155
442-410-2-178
442-410-2-90
442-410-2-140
442-410-2-181
442-410-20-1
442-411-1-244

Kaavan laatija
REJLERS FINLAND OY

Aloite tai hakija
Eurajoen kunta



Suunnittelualueen sijainti.

OSALLISTUMIS- JA ARVIOINTISUUNNITELMA (OAS)

Maankäyttö- ja rakennuslain 63 §:n mukaan kaavoitustyöhön tulee sisällyttää kaavan laajuuteen ja sisältöön nähden tarpeellinen suunnitelma osallistumis- ja vuorovaikutusmenettelystä sekä kaavan vaikutusten arvioinnista.

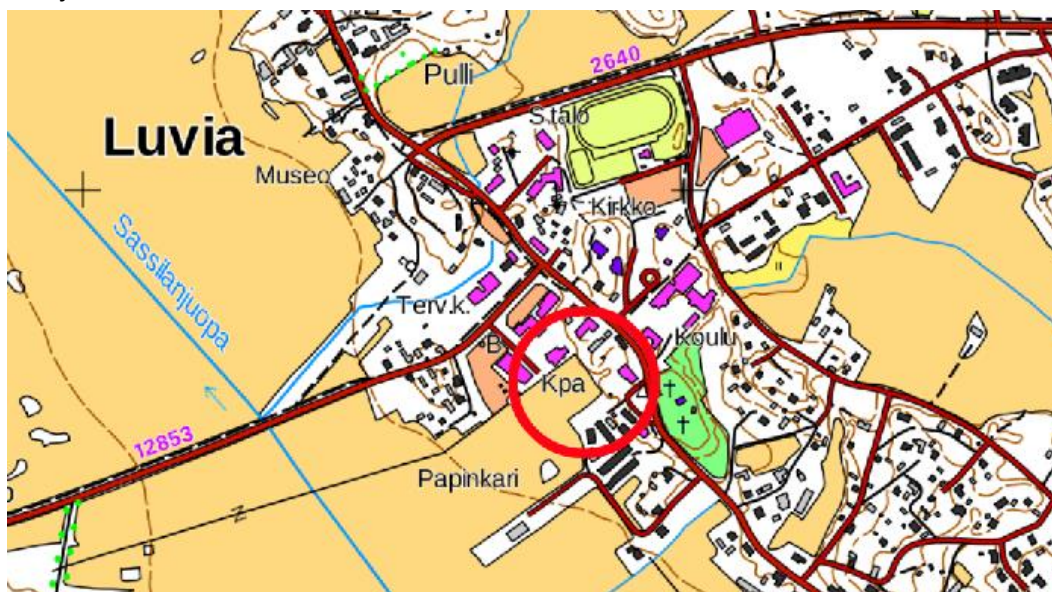
Osallistumis- ja arviointisuunnitelmassa esitellään seuraavat asiat:

- Mihin suunnitellaan (sijainti)
- Kaavoituksen tavoitteet ja lähtökohdat
- Mitä vaikutuksia kaavalla saattaa olla ja miten niitä arvioidaan
- Miten ja missä vaiheessa osalliset voivat vaikuttaa kaavan valmisteluun
- Miten kaavan valmistelu ja päätöksenteko etenevät
- Mistä saa tietoa kaavoituksesta

Suunnittelualue

Suunnittelualue sijaitsee Eurajoen kuntaan vuoden 2017 alussa liitetyn Luvian keskustaajamassa sen pääteiden Kuivalahdentien ja Luvian Kirkkotien risteyksen eteläpuolella. Kyläkuvasellisesti arvokkaan Kirkkotien varrella sijaitsee kunnantalo, liikeyrakennus sekä hyvin säilynyt Lahden pihapiiri 1800-luvulta punamullattuine rakennuksineen. Suunnittelualueen lounaisosa on viljelykäytössä olevaa peltoa. Suunnittelualue rajoittuu luoteessa Osuuspankin sekä liikeyrakennusten kiinteistöihin, koillisessa Kirkkotiehen, etelässä aluelämpövoimalan kiinteistöön sekä lounaassa viljeltyyn peltoaukeaan.

Suunnittelualueen pinta-ala on noin 4,68 ha. Suunnittelualue on länteen viettävää entistä merenpohjaa. Korkeus vaihtelee alueella välillä +2,2 – +8,0 mmp. Kirkkotie kohoaa suunnittelualueen kohdalla parhaimmillaan lähes +9,0 metriin merenpinnasta. Eurajoen kunta omistaa suurimman osan rakentumattomasta suunnittelualueesta.



Suunnittelualueen sijainti maastokartalla. (Lähde: MML)



Ilmakuva suunnittelualueesta. (Lähde: Google Maps)

Kaavoituksen tavoitteet ja lähtökohdat

Kaavatyön tarkoituksena on järjestää Luvian keskustan keskeiselle paikalle rakentamismahdollisuuksia asumiselle ja liiketoiminnalle sekä virkistykselle. Samalla järjestetään helppokulkuinen yhteys nykyisten palveluasuntojen ja keskustapalvelujen välille. Myös kevyen liikenteen sujuvat yhteydet selvitetään kaavatyön yhteydessä. Kaavatyössä otetaan huomioon ympäröivä kulttuurimaisema ja taajamakuva sekä suunnittelualueen rakennushistoriallisesti merkittävät kohteet. Kaavatyössä huomioidaan myös tulevan lämpölaitoksen tarpeet.

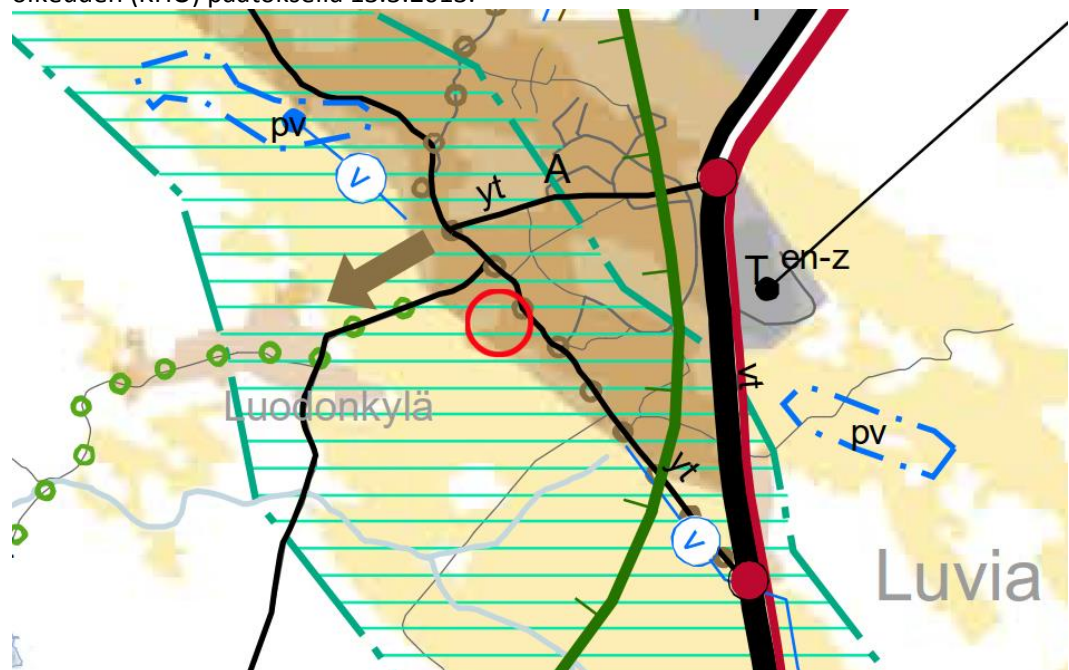
Arvioitavat vaikutukset

Kaavatyön aikana arvioidaan toteuttamisen **vaikutuksia yhdyskuntarakenteeseen, taajamakuvaan, kulttuuriympäristöön ja -maisemaan, luonnonympäristöön sekä liikenteeseen.**

Taustalla olevat suunnitelmat ja selvitykset

Maakuntakaava

Suunnittelualueella on voimassa ympäristöministeriön 30.11.2011 vahvistama Satakunnan maakuntakaava. Maakuntakaava on saanut lainvoiman korkeimman hallinto-oikeuden (KHO) päätöksellä 13.3.2013.



Ote Satakunnan maakuntakaavasta. Suunnittelualue ympyröity punaisella.

Maakuntakaavassa asemakaavan muutos- ja laajennusalueelle on osoitettu: **Taajamatoimintojen alue (A)**

Merkinnällä osoitetaan yksityiskohtaista suunnittelua edellyttävät asumiseen ja muille taajamatoiminnoille, kuten keskustatoiminnoille, palveluille ja teollisuudelle rakentamisalueita, pääväyliä pienempiä liikenneväyläalueita, virkistys- ja puistoalueita sekä erityisalueita.

Suunnittelumääräys:

Aluetta suunniteltaessa tulee kiinnittää erityistä huomiota yhdyskuntarakenteen eheyttämiseen ja täydentämiseen hajanaisesti ja vajaasti rakennetuilla alueilla. uusi rakentaminen ja muu maankäyttö on sopeutettava suunnittelulla ympäristöönsä tavalla, joka vahvistaa taajaman omaleimaisuutta.

Täydennysrakentamista ja muuta alueiden käyttöä suunniteltaessa on otettava huomioon alueen kulttuurihistorialliset ja maisemalliset ominaispiirteet sekä viher- ja virkistysverkko.

Valtakunnallisesti merkittävä rakennettu kulttuuriympäristö (kh-1)

Merkinnällä osoitetaan valtakunnallisesti merkittävät rakennetut kulttuuriympäristöt. Alueeseen sisältyvät rakennetut kulttuuriympäristöt ja niihin kuuluvat merkittävät rakennusperintökohteet on osoitettu kaavaselostuksen liiteosassa B karttateknisistä ja mittakaavallisista syistä.

Suunnittelumääräys:

Alueen yksityiskohtaisemmassa suunnittelussa on otettava huomioon alueen kokonaisuus, erityispiirteet ja ominaisluonne siten, että edistetään niihin liittyvien arvojen säilymistä ja kehittämistä mukaan lukien avoimet viljelyalueet.

Kaikista aluetta tai kohdetta koskevista suunnitelmista ja hankkeista, jotka oleellisesti muuttavat vallitsevia olosuhteita, tulee museoviranomaiselle varata mahdollisuus lausunnon antamiseen.

Kohteen ja siihen olennaisesti kuuluvan lähiympäristön suunnittelussa on otettava huomioon kohteen kulttuuri-, maisema-, luonto- ja ympäristöarvot sekä huolehdittava ettei toimenpiteillä tai hankkeilla vaaranneta tai heikennetä edellä mainittujen arvojen säilymistä.

Matkailun kehittämisvyöhyke (mv-3)

Merkinnällä osoitetaan merkittävät luontomatkailun kehittämisen kohdevyöhykkeet, joihin kohdistuu luontomatkailun, luonnon virkistyskäytön, ulkoilu- ym. reitistöjen sekä luonnonsuojelun kehittämis- ja yhteensovittamistarpeita.

Suunnittelumääräys:

Vyöhykkeiden sisällä toteutettavassa alueiden käytön suunnittelussa on kiinnitettävä erityistä huomiota matkailuelinkeinojen ja virkistyspalveluiden kehittämiseen.

Suunnittelussa on otettava huomioon toteutettavien toimenpiteiden yhteensovittaminen kulttuuri-, maisema ja luontoarvoihin sekä olemassa oleviin elinkeinoihin ja asutukseen.

Matkailuun liittyviä toimintoja suunniteltaessa ja vyöhykkeen vetovoimaisuutta kehitettäessä tulee ottaa huomioon vyöhykkeen erityisominaisuudet ja niiden ominaispiirteiden säilyttäminen.

Yhdysvesijohto (v)

Merkinnällä osoitetaan vesihuollon kannalta tärkeät yhdysvesijohdot. Alueella on voimassa MRL 33 §:n mukainen rakentamisrajoitus.

Voimalinja (z)

Merkinnällä osoitetaan vähintään 110 kV:n voimalinjat. Alueella on voimassa MRL 33 §:n mukainen rakentamisrajoitus.

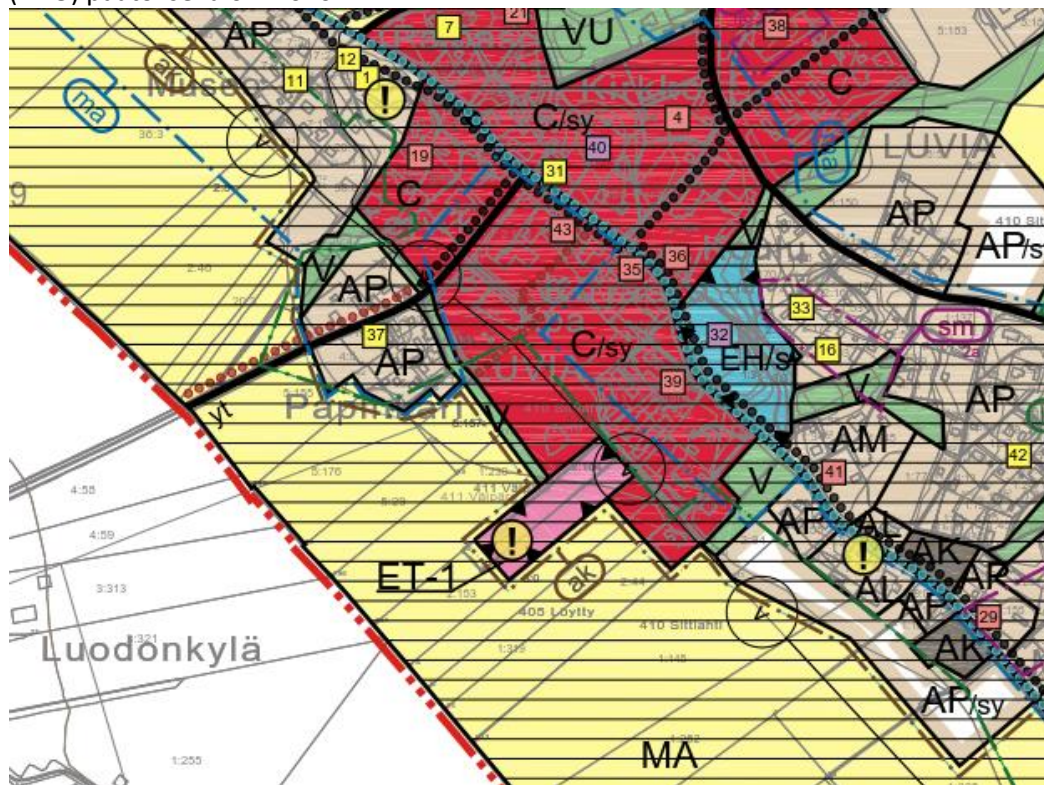
Ympäristöministeriö on vahvistanut 3.12.2014 tuulivoimatuotantoalueita koskevan **Satakunnan vaihemaakuntakaavan 1**. Kaava on saanut lainvoiman korkeimman hallinto-oikeuden päätöksellä 6.5.2016. Suunnittelualueelle ei ole osoitettu aluevarauksia vaihemaakuntakaavassa 1.

Satakunnan vaihemaakuntakaava 2 on parasta aikaa laadittavana. Tavoitteena on uusiutuvan energian ja biotalouden kasvumahdollisuuksien edistäminen, muuttuvan kaupan mahdollisuuksien tunnistaminen sekä maakunnan kulttuurisen identiteetin vahvistaminen asukkaat ja luonnonympäristö huomioiden. Tavoitteena on kotimaisen energiatuotannon lisääminen ja huoltovarmuuden edistäminen.

Satakunnan vaihemaakuntakaavan 2 valmisteluvaiheen aineisto on ollut julkisesti nähtävillä 1.2. – 3.3.2017 välisen ajan. Suunnittelualueelle ei ole osoitettu aluevarauksia vaihemaakuntakaavan 2 luonnoksessa.

Luvian keskustan osayleiskaava

Luvian keskustan osayleiskaava (päiväty 18.9.2013) hyväksyttiin Luvian kunnanvaltuustossa 11.12.2013. Kaava sai lainvoiman korkeimman hallinto-oikeuden (KHO) päätöksellä 6.7.2016.



Ote Luvian keskustan osayleiskaavasta.

Osayleiskaavassa asemakaavan muutos- ja laajennusalueelle on osoitettu:

Keskustatoimintojen alue (C)

Merkinnällä on osoitettu ydinkeskusta, jolla pääasiallisia toimintoja ovat palvelut ja hallinto, keskusta sopiva asuminen ja ympäristöhäiriöitä aiheuttamattomat työpaikkatoiminnat sekä näihin liittyvät yhdyskuntateknisen huollon alueet sekä liikenne- ja virkistysalueet. Alueen suunnittelussa tulee kiinnittää erityistä huomiota viihtyvyyteen, kulttuuriympäristöarvojen ja ominaispiirteiden säilymiseen sekä keskusta-asumisen mahdollisuuksien lisäämiseen, kevyen liikenteen ja joukkoliikenteen toimivuuteen ja turvallisuuteen.

Virkistysalue (V)

Alue, jolla rakentaminen sopeutetaan ympäristöön (/sy)

Alueet sijoittuvat maisemallisesti herkille kohdille. Alueelle on asemakaavoituksen yhteydessä laadittava yksityiskohtaiset rakennustapaohjeet, jotka ohjaavat rakennusten ulkomuotoa, mittasuhteita, väritystä, julkisivumateriaalia ja pihatilojen jäsentelyä sekä rakennetun ympäristön rajautumista maisemaan.

Valtakunnallisesti tai maakunnallisesti merkittävät rakennetut kulttuuriympäristöt (ma)

Alueen kulttuurihistoriallisesti merkittävä ympäristö tulee säilyttää. Alueen suunnittelussa, rakentamisessa ja käytössä on edistettävä kulttuuriympäristön ja maiseman arvojen säilymistä.

Alueella tapahtuva uudis- ja korjausrakentaminen ja muut suoritettavat toimenpiteet on sopeutettava rakennetun kulttuuriympäristön ominaispiirteisiin, taajamakuvallisiin, kulttuurihistoriallisiin ja/tai maisemallisiin arvoihin. Erityistä huomiota tulee kiinnittää rakennusten sijoitteluun, mittakaavaan, mittasuhteisiin ja materiaalivalintoihin. Aluetta koskevista suunnitelmista ja toimenpiteistä on pyydettävä museoviranomaisen lausunto. Merkinnällä on osoitettu seuraavat valtakunnallisesti merkittävät rakennetut kulttuuriympäristöt: Luvian kirkonkylä.

Maakunnallisesti merkittävä kulttuurimaisema

Alueen suunnittelussa, rakentamisessa ja käytössä on edistettävä taajamakuvan ja maiseman arvojen säilymistä. Alueella tapahtuva uudis- ja korjausrakentaminen ja muut suoritettavat toimenpiteet on sopeutettava taajamakuvallisiin, kulttuurihistoriallisiin ja/tai maisemallisiin arvoihin.

Erityisesti avoimen maisematilan reuna-alueilla tulee kiinnittää huomiota rakennetun ympäristön rajautumiseen avoimen maisematilan suuntaan sekä rakennusten kokoon, mittasuhteisiin ja väritykseen.

Merkinnällä on osoitettu Luvianlahden kulttuurimaisema.

Suojeltava rakennus tai rakennusryhmä

Rakennuksia ei saa purkaa (MRL 41 § mom. 2). Kohdetta tai sen kulttuurihistoriallisia arvoja omaavaa ympäristöä koskevien toimenpiteiden ja suunnittelun tulee olla kokonaisuuden säilymistä turvaavia. Rakennuksissa ja rakennelmissa suoritettavien muutos- ja korjaustöiden tulee olla sellaisia, että rakennuksen tai rakennelman rakennustaitteen, kulttuurihistorian, taajamakuvan ja/tai maisemakuvan kannalta merkittävä luonne säilyy.

Kohteita koskevista suunnitelmista ja toimenpiteistä on pyydettävä museoviranomaisen lausunto.

Numeroidulla kohdemerkinnällä on osoitettu valtakunnallisesti ja maakunnallisesti arvokkaat rakennukset sekä paikallisesti arvokkaat A-luokan kohteet. Kaavan muutos- ja laajennusalueelle näistä sijoittuu kohde nro 35, Lahden pihapiiri.

Asemakaavoitettavaksi tarkoitettu alue (ak)

Luonnon monimuotoisuuden kannalta erityisen tärkeä alue (luo-1)

Maisemaa muuttavaa toimenpidettä ei saa suorittaa ilman MRL:n 128 §:ssä tarkoitettua lupaa. Alueen luonnon ominaispiirteet tulee säilyttää.

Maakunnallisesti arvokas vanha tielinja

(Kirkkotie sivuaa suunnittelualuetta)

Ympäristön uudis- ja korjausrakentaminen, tien korjaustoimenpiteet sekä ympäristönhoito tulee sopeuttaa tien varren kyläkuvaan ja maisemaan. Erityisesti Kirkkotien varrella varren asemakaavoituksen yhteydessä tulee huomioida näkymät Kirkkotieltä Luvianlahden peltomaisemaan.

Uusi kevyen liikenteen reitti

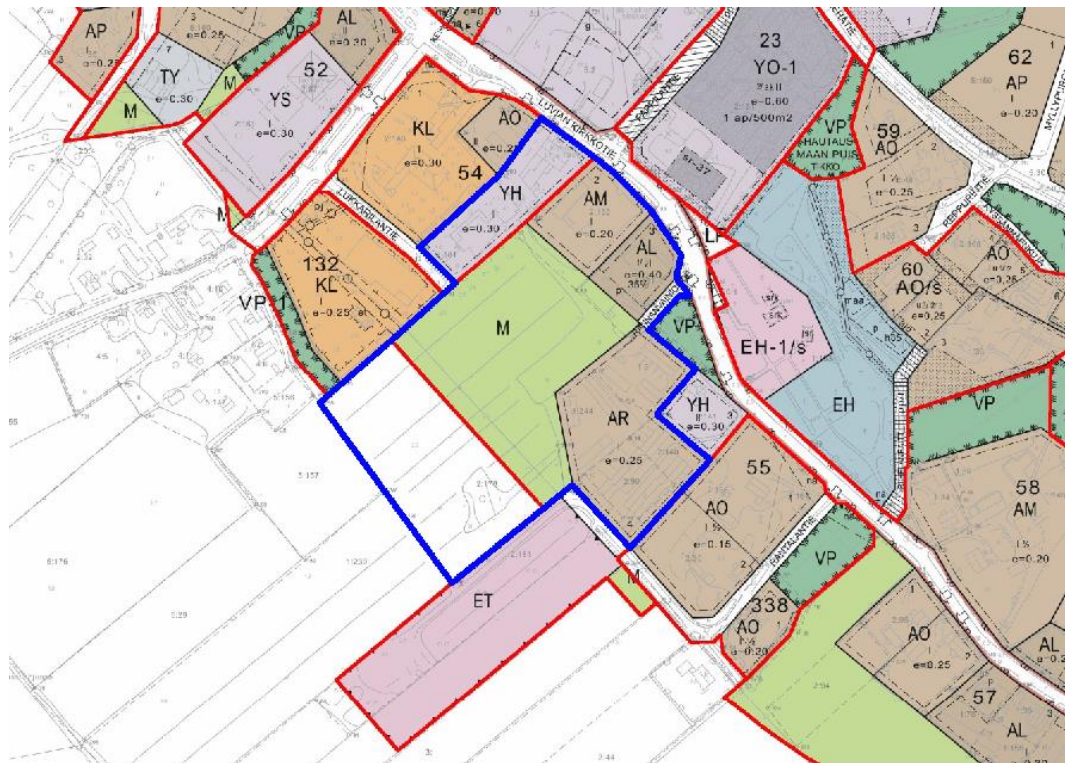
Yhdysvesijohto ja siirtoviemäri

Asemakaava

Osalla suunnittelualuetta ei ole voimassa asemakaavaa.

Suunnittelualueella on voimassa Kirkonseudun asemakaava (13.6.1984). Suunnittelualue on asemakaavan mukaan maa- ja metsätalousaluetta (M), rivitalojen ja muiden kytkettyjen asuintalojen korttelialuetta (AR), maatilojen talouskeskusten korttelialuetta (AM), asuin-, liike- ja toimistorakennusten korttelialuetta (AL) sekä hallinto- ja viristorakennusten korttelialuetta (YH).

Suunnittelualueen pohjoispuolella ovat voimassa asemakaavat, jotka on hyväksytty 22.1.1988 ja 11.6.2008. Näiden mukaan suunnittelualue rajautuu liikerakennusten (KL) ja erillispientalojen korttelialueisiin (AO). Eteläpuolella on voimassa 19.4.1994 hyväksytty asemakaava, jonka mukaan suunnittelualue rajautuu hallinto- ja viristorakennusten korttelialueeseen (YH), erillispientalojen korttelialueeseen (AO) ja yhdyskuntateknistä huoltoa palvelevien rakennusten ja laitosten alueeseen (ET, lämpövoimala).

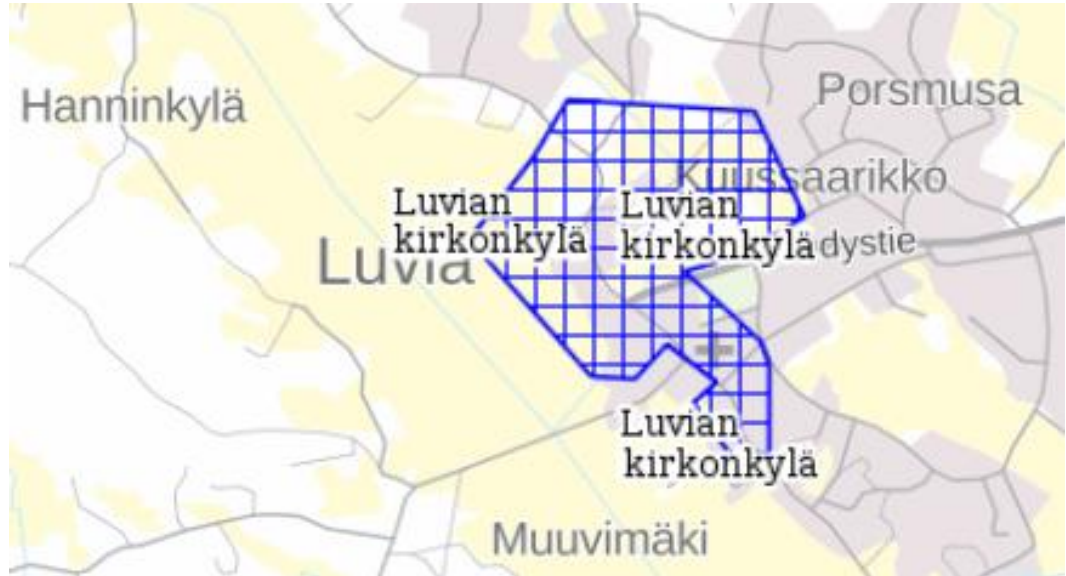


Ote Luvian ajantasakaavasta. Asemakaavan muutos- ja laajennusalueen rajaus sinisellä.

Valtakunnallisesti merkittävä rakennettu kulttuuriympäristö RKY, Luvian kirkonkylä

Suunnittelualue sijoittuu valtakunnallisesti merkittäväksi rakennetuksi kulttuuriympäristöksi luokiteltuun Luvian kirkonkylään. Kirkonkylä on määritelty maisemaltaan, rakenteeltaan ja rakennuskannaltaan edustavaksi kirkonkyläksi. Kuivatetun merenlahden koillisrannan harjanteella kulkevan raitin varrella olevat Hanninkylä, Löytty ja Väipäreenkylä muodostavat nykyisen Luvian kirkonkylän.

Kirkonkylän keskustassa keskeisen raittinäkymän muodostavat pääosin 1900-luvun alkupuolelta olevat kirkko, siunauskappeli, kirjasto, kansakoulu ja Lehden tilan rakennusryhmä.



Kirkonkylän valtakunnallisesti merkittävän rakennetun kulttuuriympäristön rajaus. (Lähde: www.rky.fi)

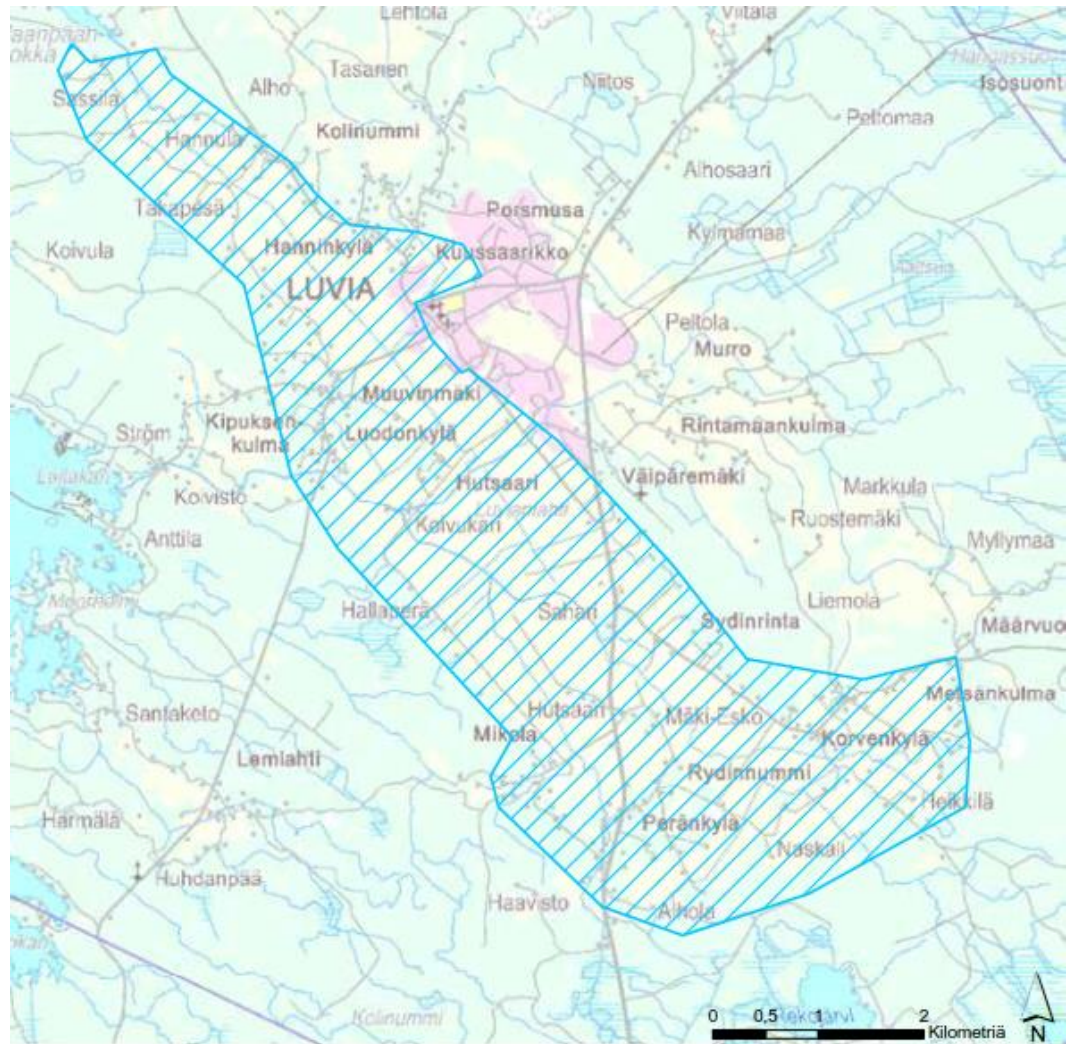
Maakunnallisesti merkittävä maisema-alue, Luvian kulttuurimaisema

Suomessa on vuosina 2010-2014 tehty maakunnittain maisema-alueiden päivitys- ja täydennysinventointi. Maisema-alueiden rajauksia ja arvoluokkia on tarkistettu ja myös kokonaan uusia alueita on esitetty. Esitys valtakunnallisesti merkittävistä maisema-alueista on ympäristöministeriön valmisteltavana valtioneuvoston päätöksentekoa varten.

Uudeksi maakunnallisesti arvokkaaksi maisema-alueeksi on em. inventoinnin yhteydessä esitetty Luvianlahden kulttuurimaisema.



Suunnittelualueen peltoa.



- | | | | |
|---|---|---|---|
|  | Uusi maisema-alueajajusehdotus (valtakunnallisesti arvokas) |  | Maisema-alueajajaus (valtakunnallisesti arvokas; valtioneuvoston periaatepäätös 1995) |
|  | Uusi maisema-alueajajusehdotus (maakunnallisesti arvokas) |  | Maisema-alueajajaus (maakunnallisesti arvokas; Varsinais-Suomen maakuntakaava) |

© SYKE, ELY-keskukset © SYKE, GTK
 © SYKE, Metsähallitus, ELY-keskukset
 © Maanmittauslaitos kpa nro 7/MML/12
 © Karttatekniikka Oy, kpa L4529
 © Maankuiveri Jitot
 Koordinaattijärjestelmä: EUREF FIN TM35FIN
 Varsinais-Suomen ELY-keskus/22.4.2014

Luvianlahden kulttuurimaisema-alueen rajausehdotus. (Lähde: Maaseudun kulttuurimaisemat ja maisemanähtävyydet, Ehdotus Satakunnan ja Varsinais-Suomen arvokkaiksi maisema-alueiksi, ELY-keskus, raportteja 75/2014)

Luvian keskustan kehittämissuunnitelma

Luvian keskustan kehittämiseksi on laadittu vuonna 2002 kehittämissuunnitelma, jonka keskeisinä tavoitteina on ollut parantaa keskustan toimivuutta, turvallisuutta, viihtyisyyttä ja vetovoimaa. Keskustaympäristön kehittämissuunnitelman jatkosuunnitelma toimenpide-ehdotuksineen (30.4.2008) on hyväksytty Luvian kunnanhallituksessa 1.9.2008 ja sitä toteutetaan vuosittain talousarviomäärärahojen sallimissa rajoissa.

Kunnallistekniset suunnitelmat

Keskustan osayleiskaavan laatimisen yhteydessä on selvitetty soveltuva paikka aluelämpölaitokselle. Energiahuollon alueena osayleiskaavassa on uuden lämpökeskuksen paikka (ET-1) osoitettu vanhan jätevedenpuhdistamon paikalle. Alueelle voidaan sijoittaa vain sellaisia pienehköjä energianjakelu- ja tuotantotoimintoja, joihin ei tarvita YSL 28 §:n mukaista ympäristölupaa. Rannanvainion asemakaavoituksessa huomioidaan tulevan lämpölaitoksen vaikutukset.

Rakennusjärjestys

Eurajoen kunnan rakennusjärjestys on hyväksytty Eurajoen kunnanvaltuustossa 6.3.2017 § 27.

Osalliset

Osallisia ovat alueen maanomistajat sekä ne, joiden asumiseen, työntekoon tai muihin oloihin kaava saattaa vaikuttaa. Lisäksi osallisia ovat viranomaiset ja yhteisöt, joiden toimialaa suunnittelussa käsitellään. Osallisia ovat:

- Satakuntaliitto
- Varsinais-Suomen ELY-keskus
- Satakunnan Museo
- Sataenergia Oy
- Eurajoen kunnan hallintokunnat, joiden toimialaa hanke koskee
- Yritykset, paikallisyhdistykset, alueen käyttäjät ja yhteisöt
- Alueen maanomistajat ja lähialueiden asukkaat sekä muut, joita hanke saattaa koskea

Vuorovaikutus ja alustava aikataulu

Vireilletulo

Asemakaavan muutoksen ja laajennuksen vireilletulosta kuulutetaan paikallislehdessä ja kunnan verkkosivuilla. Osallistumis- ja arviointisuunnitelma (OAS) pidetään nähtävillä kunnantalolla ja kunnan internet-sivuilla www.eurajoki.fi kaavan laadinnan ajan. (MRL 63§).

Osallisilla on mahdollisuus esittää mielipide osallistumis- ja arviointisuunnitelman riittävydestä ennen kaavaehdotuksen asettamista julkisesti nähtäville (MRL 6§, 62§).

Luonnosvaihe

Asemakaavan muutos- ja laajennusluonnoksen nähtävilläolosta kuulutetaan paikallislehdessä ja kunnan verkkosivuilla. Osallisilla ja kunnan jäsenillä on mahdollisuus esittää mielipiteitään kaavaluonnoksesta sen ollessa julkisesti nähtävillä.

Ehdotusvaihe

Saadun palautteen pohjalta laadittu asemakaavan muutos- ja laajennusehdotus asetetaan julkisesti nähtäville ja siitä pyydetään tarvittavat lausunnot. Kaavaehdotuksen nähtävilläolosta kuulutetaan paikallislehdessä ja kunnan verkkosivuilla.

Ehdotus on nähtävillä Euran kunnantalolla 30 päivän ajan. Osalliset voivat tehdä nähtävilläolon aikana kaavaehdotusta koskevia muistutuksia. Kaavaehdotuksesta jätettyihin muistutuksiin ja annettuihin lausuntoihin laaditaan vastineet ja asemakaavaa tarkistetaan tarvittaessa.

Asemakaavaehdotuksen hyväksyminen

Asemakaavan laajennuksen hyväksyy Eurajoen kunnanvaltuusto. Päätöksestä on mahdollista valittaa Turun hallinto-oikeuteen.

Kaavoituksen eri vaiheista tiedotetaan ilmoituksella paikallislehdessä, kirjeitse osallisille sekä Eurajoen kunnan verkkosivuilla.

Alustava aikataulu

Aikataulu on tavoitteellinen ja sitä tarkistetaan suunnittelutyön edetessä. Suunnitteluprosessin aikana järjestetään tarvittavat viranomaisneuvottelut.

TALVI 2018

- Vireilletulo (9.1.2012 Khall § 13)
- Osallistumis- ja arviointisuunnitelma (OAS)
- Asemakaavan muutos- ja laajennusluonnoksen asettaminen nähtäville

KEVÄT 2018

- Vastineet kaavaluonnoksesta saatuihin mielipiteisiin ja lausuntoihin
- Kaavaluonnoksen mahdollinen tarkistaminen

KEVÄT - KESÄ 2018

- Asemakaavan muutos- ja laajennusehdotus nähtävillä
- Vastineet kaavaehdotuksesta saatuihin muistutuksiin ja lausuntoihin

SYKSY 2018

- Asemakaavaehdotuksen mahdollinen tarkastaminen
- Eurajoen kunnanvaltuuston käsittely – kaavan hyväksyminen ja vahvistaminen

Palaute ja yhteystiedot

Mielipiteet, muistutukset ja lausunnot osoitetaan luonnos- ja ehdotusvaiheessa Eurajoen kunnanhallitukselle nähtävilläoloajan kuluessa.

Asemakaavan laajennus toteutetaan yhteistyössä Eurajoen kunnan ja Rejlers Finland Oy:n kanssa.

Eurajoen kunta

Kunnanvirasto
Kalliotie 5, 27100 Eurajoki

Vesa Lakaniemi kunnanjohtaja

044 431 2692
vesa.lakaniemi@eurajoki.fi

Merja Välimäki johtava rakennustarkastaja

044 431 2519
merja.valimaki@eurajoki.fi

Kaavan laatijana toimii:

REJLERS FINLAND OY

Isolinnankatu 22 A, 28100 Pori

Kaija Maunula, arkkitehti, YKS 524

040 801 1884
kaija.maunula@rejlers.fi

Anne Karlsson, arkkitehti SAFA, YKS 479

044 342 2526
anne.karlsson@rejlers.fi

Kirsti Kanerva, arkkitehti SAFA, ARK 710

040 8011 653
kirsti.kanerva@rejlers.fi